



Llavaneres**info**

n.49

desembre '14 / gener '15

Les finances locals
per al 2015

Un 9N per a la història,
també a Llavaneres

Un novembre de Fira
i Festa Major

La revista municipal
de l'Ajuntament de Sant
Andreu de Llavaneres



“El primer cafè”

Ràdio Llanereres forma part, des del 3 de novembre, d'un nou projecte mancomanat que, en aquest cas, té com a repte mantenir més informats els ciutadans i alhora fer xarxa entre les quatre viles que hi participen. *El primer cafè* és un programa radiofònic que s'emet de dilluns a divendres, de 8 a 10 del matí a Ràdio Arenys, Ràdio Canet, Ràdio Sant Vicenç i Ràdio Llanereres. Es cuina, cada dia, en directe, des dels micròfons de Ràdio Arenys i amb el suport dels serveis informatius dels quatre municipis i compta amb el suport econòmic de la Xarxa Audiovisual Local, de la Diputació de Barcelona. La iniciativa aprofundeix en el concepte de mancomunar serveis però va molt més enllà: connecta aquestes quatre viles, la seva gent, les seves entitats. *El primer cafè* no només ens manté al dia del que es cou a aquests quatre pobles: fa comarca.

Per a Ràdio Llanereres disposar d'un espai informatiu diari i en directe és un pas de gegant que, amb recursos propis difícilment hauria estat possible, ja que l'emissora no disposa de personal. Però aquest és un primer pas per fer créixer l'emissora local i aconseguir que cada cop més gent del poble se la faci seva. A *El primer cafè* trobareu un butlletí informatiu diari, entrevistes a veïns i a entitats, espais temàtics de cuina o de salut, i també l'espai de l'Alcalde respon, que setmanalment farà passar un dels quatre alcaldes dels pobles implicats. Us el recomanem. Si podeu, connecteu-vos a radiollanereres.cat o bé sintonitzeu el 107.8 FM. I sinó, busqueu el podcast del programa a la pàgina web del Facebook. **Comptem amb tu!**

Com sempre, podeu fer-nos arribar els vostres escrits per a la secció A peu de carrer a premsa.sall@santandreudellanereres.cat. **Gràcies per la vostra col·laboració!**

sumari

- 03 El pressupost i les ordenances del 2015
- 04 El Pla d'Ajuts a les famílies
- 04 Aposta pel Servei municipal d'Aigües
- 05 Resultats del procés participatiu del 9N a Llanereres
- 06 Novetats de la Fira de Tardor
- 06 Bon balanç del Forma't 2014
- 07 Cuida el teu gos: t'ajudem
- 08 Obres de final de mandat
- 09 Guanyadors del concurs de pintura i escultura
- 09 Novetats i donacions al Museu
- 10 Esports: llanererencs que triomfen, Marxa i Duatló
- 11 Les entitats
- 12 Entrevistem tres regidors de govern
- 14 Agenda i Nadal 2014
- 15 A peu de carrer
- 16 La Festa Major de Sant Andreu, en imatges



Edita: Ajuntament de Sant Andreu de Llanereres

Redacció i coordinació: Raquel Begines,
Regidoria de Comunicació

Fotografies: Capgròs, Tona Devesa,
Joan Devesa i Raquel Begines

Disseny i maquetació: ddedisseny

Impressió: Gràfiques Llanereres

Dipòsit legal: B-43250/2007

El pavelló d'Esports, principal inversió del 2015

Els comptes municipals per a l'any que ve pugen a 13,7 milions d'euros

El ple de l'Ajuntament de Llavaneres va aprovar, el 25 de novembre, el pressupost municipal per al 2015, que puja a 13.788.485 euros i que inclou, com a principal inversió, l'execució del nou pavelló d'Esports. L'aportació municipal per a aquesta primera fase de les obres serà de 800.000 euros. S'hi han de sumar els diners provinents de les subvencions d'entitats supramunicipals.

El pressupost va rebre els vots a favor dels onze regidors del govern. Per part de l'oposició, s'hi va abstenir el Partit Popular i hi van votar en contra els regidors no

adscrius Bernat Graupera i Josep Molins. El regidor d'Hisenda, Albert Sala, va assegurar que són uns pressupostos "austers, amb vocació de servei i responsables". El regidor d'Hisenda també va voler destacar l'esforç que es fa de contenció de la despesa -sense incloure la inversió del pavelló, tindrà un increment del 0,59 %- i d'amortització del deute. Així mateix, Albert Sala va assenyalar que, tot i les dificultats econòmiques actuals, el consistori ampliarà per a l'any que ve la partida per lluitar contra les desigualtats socials i també per fomentar l'ocupació.

Presentació pública

Com ja va fer al mes de maig, coincidint amb l'aprovació dels comptes del 2014, el regidor d'Hisenda, Albert Sala, va explicar tots els detalls dels pressupostos del 2015 en un acte públic, el passat 19 de novembre al vespre, davant una quarantena de persones.

Ajustant la pressió fiscal del 2015

El ple de l'Ajuntament de Llavaneres va aprovar, el 28 d'octubre, les ordenances municipals per al 2015. La majoria de tributs es manté respecte l'any passat, a excepció de l'IBI (Impost de béns immobles) urbà, que pujarà a causa de la revisió cadastral, tot i que es rebaixa en un 7,5% el tipus impositiu. Des de 2012, l'increment anual fix és d'un 10%, pujada que l'Ajuntament ha anat compensant. Per al 2015, el tipus de gravamen passa del 0,84 del 2014 al 0,78. Això vol dir que alguns ciutadans, en funció de les característiques de les seves

propietats, veuran com el rebut de l'IBI creix lleugerament.

El regidor d'Hisenda, Albert Sala, explica que, malgrat aquests canvis, la previsió és ingressar el mateix que al 2014. També cal assenyalar l'estrena de tres noves bonificacions: en l'impost sobre construccions i obres, per resoldre temes d'accessibilitat i mobilitat; en l'impost de vehicles, descompte als vehicles històrics; i en els cursets de natació, descomptes al segon i tercer germà inscrits.

EL PRESSUPOST, principals despeses

TOTAL PRESSUPOST: 13.788.485 €

Despeses de personal: 3.940.907 €

Despeses de béns

corrents i serveis: 6.971.988 €

Amortització de deute: 794.237 €

Inversions: 1.142.378 €

Ajudes directes: 254.819 €

Subvencions a les Entitats: 120.697 €

Injecció d'1,1 milions d'euros per a factures impagades

El govern municipal de Llavaneres va aprovar, en el ple del 28 d'octubre, una modificació de crèdit per reconèixer 1.119.892 euros de factures del 2013 pendents de pagament. Es tracta de factures que no s'havien pagat o bé perquè no hi havia pressupost o bé perquè no tenien cabuda en les respectives partides. Aquesta operació s'ha pogut realitzar perquè es disposava d'un estalvi d'1.272.000 euros de l'any anterior. El punt més important de la modificació de crèdit, segons el regidor Albert Sala, era saldar el deute de factures impagades. Per a l'actual regidor d'Hisenda, és "un símptoma de mala gestió econòmica i malmet la imatge de l'Ajuntament davant de moltes petites i mitjanes empreses, que veuen com el consistori triga 12, 16 o 18 mesos a pagar, molt més del que tocava". De l'1,2 milions d'estalvi de què es disposava, després de la recent aprovada modificació de crèdit, encara resten disponibles 152.000 euros de romanent de tresoreria.





Una setantena de llars reben suport

Més eficaç, més eficient

El ple de l'Ajuntament va aprovar, el 28 d'octubre, el Reglament del Servei de Proveïment d'Aigua Potable, que defineix els drets dels usuaris i del consistori i que estableix un seguit de protocols d'actuació. L'objectiu ha estat ordenar tots els processos de treball del servei, per tal de fer-lo més eficaç i eficient, tal com destaca el regidor del Servei Municipal d'Aigües, Albert Sala. S'hi expliquen les tasques i les instal·lacions de què disposa el departament. S'hi defineixen els drets dels ciutadans i també de l'administració. Es concreten els bons i mals usos de l'aigua de boca; i s'hi especifiquen les sancions en cas de no complir-los. A més i d'entre molts altres aspectes, s'hi recull un protocol d'actuació per a tots els supòsits del servei possibles: des del tall en el subministrament fins als casos d'impagament. El reglament va rebre els vots a favor dels onze regidors del govern i l'abstenció dels sis regidors de l'oposició.

La Regidoria de Benestar Social aposta pel Pla d'Ajut a famílies per pal·liar l'impacte de la crisi

La Regidoria de Benestar Social i Igualtat de Llavaneres manté el compromís amb les famílies que més ho necessiten i durant aquest 2014 ja s'han atorgat 160 ajuts, distribuïts entre una setantena de llars, dins del Pla d'Ajut a les Famílies. Aquest pla té com a objectiu garantir els subministraments bàsics i per a alimentació o per fer costat en cas de necessitar un allotjament temporal, i també s'hi inclouen ajuts per a medicaments i per a tractaments terapèutics.

El Pla va néixer l'any 2009 per ajudar les famílies a reduir l'impacte negatiu de la crisi. Els ajuts són diversos, temporals i els poden rebre totes aquelles famílies empadronades a Llavaneres, amb una antiguitat mínima de tres mesos. En la majoria de casos, els beneficiaris compleixen aquestes característiques: tenen menors a càrrec, estan en situació d'atur o de subsidi o bé ja el tenen esgotat,

no disposen d'ingressos, han esgotat els estalvis que tenien o han estat receptors de la PIRMI recentment.

Una altra eina per fer costat és el SAD: el Servei d'Atenció a Domicili, que atén totes aquelles persones empadronades en el municipi que necessitin un ajut personal a la llar. Durant aquest any 2014, s'ha donat servei a 67 usuaris, d'un total de 40 famílies; unes xifres que representen un increment respecte l'any anterior. El SAD atén principalment a persones grans que viuen soles o amb el seu cònjuge, a famílies amb infants que necessiten suport per la cura dels fills, a persones que pateixen alguna disminució... D'altra banda, des de l'entrada en vigor de la Llei de dependència, el SAD adreçat a persones que tenen reconegut un grau de dependència s'ha incrementat en nombre d'hores i també en nombre d'usuaris atesos.

El projecte de reforç escolar torna amb més energia

L'Associació de les Llums va reprendre a l'octubre, amb el suport de l'Ajuntament, el projecte de reforç escolar per a joves del municipi. Dotze nois i noies, d'entre 13 i 17 anys, estan gaudint ja de les classes, que es fan els dimarts i dijous a la tarda al Casal de Joves, i que continuen obertes. Aquest projecte s'adreça a famílies amb pocs recursos econòmics. Entre les novetats, hi ha les xerrades quinzenals d'educació emocional i de suport a les famílies. El projecte de reforç escolar es

va engegar al febrer del 2012 i l'any passat se'n van beneficiar 11 joves. A més, s'ha creat una comissió amb els professionals implicats per tal de detectar les necessitats dels usuaris i contribuir a millorar el seu rendiment acadèmic. Les Regidories de Joventut, Educació i Benestar Social han ajudat a reforçar el projecte, tot proporcionant més recursos. Les classes es fan els dimarts i dijous, de cinc a set de la tarda, i van a càrrec de quatre voluntaris i de dos educadors.



El Sí i Sí s'imposa a Llavaneres amb 3.283 vots

3.860 persones van participar del procés participatiu del 9N a la vila

Entre les 9 del matí i les 8 del vespre del diumenge 9 de novembre, 3.860 persones es van acostar fins a l'Institut Llavaneres per exercir el seu dret a decidir sobre el futur polític de Catalunya. Una gran majoria dels participants, 3.283 persones, van donar el suport al doble sí, tot apostant perquè Catalunya sigui un futur estat independent

d'Europa. Una jornada de participació que per a l'Assemblea Nacional Catalana (ANC) de Llavaneres va ser un gran èxit per la gran mobilització ciutadana i per l'exemple de civisme de tots els participants, en paraules de la presidenta local Mercè Silvestre, que vol donar les gràcies a tots els voluntaris que ho van fer possible.

Un 45,24% de participació

Tot i que no es disposa d'un cens oficial per al procés participatiu del 9N, a Llavaneres, 3.860 persones representarien el 45,24% del total de possibles votants. Aquest percentatge s'obté en base a les dades de població de Llavaneres. Segons l'Idescat, a 1 de gener de 2013 la població era de 10.558 persones, dels quals 8.532 tenien 16 anys o més, que és la franja d'edat que el 9 de novembre va poder participar en el procés consultiu.

Sí/Sí 3.283 / 85,05 %
Sí/No 353 / 9,10 %
No 92 / 2,38 %
Sí/Blanc 40 / 1,03 %
Blanc 16 / 0,40%
Altres 76 / 1,96 %

TOTAL VOTS 3.869 / 45,24%

Les escoles Labandària i Sant Andreu es fusionaran

El departament d'Ensenyament de la Generalitat de Catalunya ha anunciat oficialment que el proper curs les escoles Labandària i Sant Andreu s'hauran de fusionar per motius demogràfics. Arran d'aquest anunci, les dues escoles n'han informat a les famílies dels alumnes i s'han creat les comissions que debatran com encarrilar la fusió. De moment, les converses avancen a molt bon ritme ja que hi ha molt bona predisposició per part dels dos equips directius d'aconseguir els millors resultats. El regidor d'Ensenyament de l'Ajuntament

de Llavaneres, Lluís Nogueras, ha explicat que el repte serà ara fusionar els dos projectes educatius en un nou projecte que haurà d'incloure els aspectes amb més pes específic dels dos centres. Així mateix, ha aclarit que el nom de la futura escola s'haurà de decidir conjuntament i que, per tant, no serà cap dels dos noms actuals. Un altre dels aspectes a resoldre serà determinar els espais que ocuparà la nova escola. L'Ajuntament de Sant Andreu de Llavaneres està a disposició de les dues escoles i també del departament per donar suport en tot aquest procés.



Estudi sobre tensió arterial

Un grup d'alumnes de l'Institut Llavaneres participarà en un estudi de la Societat Espanyola de Farmàcia Comunitària, que compta amb farmacèutics i centres de secundària de tot l'Estat. L'institut col·laborarà en l'elaboració d'una base de dades per establir quins són els valors de tensió arterial normals en adolescents. A més, es faran sessions educatives sobre factors de risc cardiovascular i hàbits de vida saludable. Les accions es duran a terme entre gener i febrer de 2015. Per informar-ne les famílies i demanar-ne la col·laboració, es farà arribar un full d'autorització.



Reinventant la cita gastronòmica de tardor

Llavaneres va estrenar, amb èxit, les novetats de la 16a Fira de Tardor, que va atreure uns 5.000 visitants el cap de setmana del 22 i 23 de novembre. Ubicada al passeig de la Mare de Déu de Montserrat, a la plaça de la Vila i al carrer de Munt, hi van participar 40 expositors. Una de les novetats va ser la 1a Fira de Cerveses artesanes i la Restauració, que durant tot el dissabte va servir més de 1.500 degustacions. Va comptar amb sis cervesers d'arreu de Catalunya i quatre restauradors de Llavaneres que van

aportar-hi tapes. A més, es va recuperar el concurs gastronòmic: Carmen Ventura va guanyar el 1r Concurs de Pomes Farcides i Pilar Conchan, el de Bolets. El concurs va estar patrocinat per Bourgeois Prime. Durant tot el cap de setmana, es va poder visitar la mostra de comerç local i l'exposició de bolets, a la sala de plens. Enguany, els guanyadors del concurs de recollida de bolets han estat, pel bolet més gran, Àlex Torrents Jiménez, que va portar un *Macrolepiota procera*, i pel bolet més rar, Júlia Roca Peidro, amb un *Lactarius ovidius*.

La recaptació de la degustació popular ha estat de 552 euros, que es lliuraran a Llavaneres contra el Càncer.

També es va oferir un ampli programa d'activitats per a la canalla: gegants, xocolatada, taller de tions a càrrec dels comerciants del carrer de Munt, passejades en poni i taller per cuidar les pesoleres de la plaça de la Vila. La cirereta la va posar, diumenge 23 a les 12 hores, la tradicional degustació gastronòmica

popular de poma farcida, el plat típic de Sant Andreu, bolets i coca de Llavaneres. La recaptació obtinguda, que es lliura sempre a una causa solidària, puja enguany a 552 euros i es donarà a Llavaneres contra el Càncer. La valoració de la Regidoria de Promoció Econòmica i dels comerciants i restauradors participants és molt positiva.

Llavaneres tanca el "Forma't" 2014

El *Forma't* 2014 es va tancar el 2 de desembre a Llavaneres, després de dos mesos i mig intensos de foment de l'ocupació i la formació. Ha estat la segona edició d'una proposta que s'ha impulsat amb els



ajuntaments de Sant Vicenç i de Sant Iscle de Vallalta. Un total de 14 sessions, de les quals set s'han ofert a Llavaneres, dedicades a les noves tecnologies, la motivació per a la recerca de feina i la creació d'empreses

i els recursos humans. Les APP, les webs d'empresa i les xarxes socials, el servei guifi-net o com vendre per internet han estat algunes de les propostes que s'han tractat a la Biblioteca de Llavaneres.



Sanitat reimpulsa la campanya de conscienciació ciutadana per una tinença responsable d'animals

La Regidoria de Sanitat reactiva aquest final d'any la campanya de sensibilització sobre tinença responsable d'animals de companyia, *Estima'l*. L'objectiu de la campanya és que els propietaris prenguin consciència de la responsabilitat de tenir animals. Aquesta campanya compta amb la participació de la Regidoria de Governació i d'entitats locals.

Vies més endreçades

La Regidoria de Mobilitat i Transports continua endavant amb la campanya de millora de la senyalització viària en diferents carrers de la vila. Entre altres accions, s'han repassat els passos de vianants de l'avinguda Pau Casals i s'ha senyalitzat un aparcament per a motocicletes i ciclomotors al carrer de l'Avall, seguint la voluntat municipal de regularitzar l'estacionament d'aquests vehicles a la via pública. També s'ha actuat als pisos Tordera, on s'ha col·locat un reductor de velocitat, i a l'aparcament de l'antic camp de futbol, per ordenar l'entrada i sortida de vehicles amb senyalització vertical.

ACCIONS

1. Entrada en vigor de la nova **Ordenança Municipal** de Protecció, Control i Tinença d'Animals, que s'adequa a la Llei de protecció dels animals. La normativa vol fomentar una tinença responsable, per tal de garantir la convivència entre persones i animals.
2. Distribució gratuïta, entre els propietaris amb gossos censats, de **plaques identificadores** per al collar de les mascotes i de **paquet de bosses** per recollir els excrements dels gossos Cal adreçar-se a l'OAC de l'Ajuntament.
3. Edició de **material gràfic** per informar dels punts clau per a una tinença

Què cal fer?



Xipar l'animal



Cuidar-lo: alimentació adequada, controls veterinaris, allotjament digne



Registrar-lo al cens municipal



Responsabilitzar-se'n: quan és al carrer recollir defecacions, portar-los amb corretja...

responsable: fulletons i adhesius, que es repartiran a les escoles, i cartells.

4. Programació de **tallers** per a una tinença responsable a alumnes de primària a totes les escoles del poble que vulguin participar-hi. Els tallers els impartirà personal de l'entitat local *Soy de la Manada*.

5. **Campanyes de control** per part de la Policia Local en determinats llocs del municipi vigilants especialment als ciutadans que no recullen els excrements dels seus animals i que mantenen un comportament incívic.

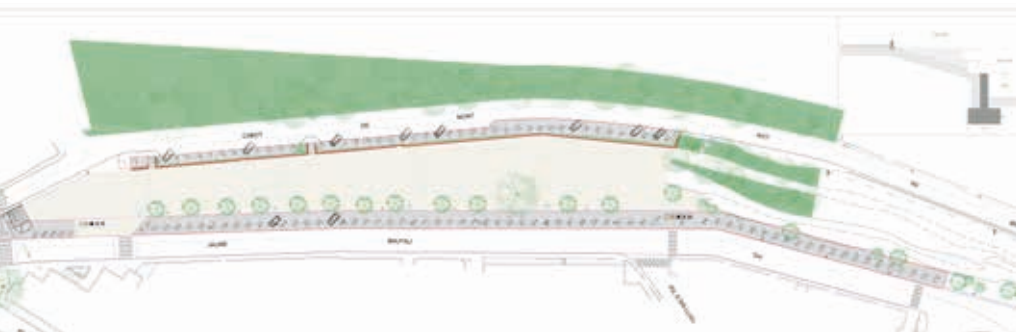
Menys barreres arquitectòniques

La Regidoria de Mobilitat i Transports de l'Ajuntament de Llavaneres ha posat en marxa aquesta tardor una actuació inclosa en el pla municipal d'eliminació de barreres arquitectòniques: la rebaixa de vuit trams de vorera del passeig de la Mare de Déu de Montserrat, des del Casal de la Gent Gran fins al passeig de les Monges. Les obres, que avancen a molt bon ritme, consisteixen en l'eliminació del bordó de la vorera i en la col·locació d'una nova peça de formigó. D'aquesta manera, s'aposta per afavorir l'accés de les persones amb mobilitat reduïda.



La Regidoria d'Urbanisme i Obres Públiques repassa els projectes en marxa

Obres que es desencallen



Rehabilitació de la terrassa de Can Caralt. La Regidoria d'Urbanisme té en marxa les obres de rehabilitació de la terrassa de Can Caralt, a càrrec de l'empresa Construccions Bertran. L'obra, que es finança amb una subvenció de 19.627,50 euros de la Diputació de Barcelona, consisteix en la impermeabilització i la pavimentació de la coberta. Amb aquesta actuació, es posarà fi als problemes de filtracions d'aigua que pateix l'arxiu històric municipal. L'ajut s'inclou en un programa de subvencions adreçat a masies i edificis catalogats públics, com és el cas de Can Caralt, l'equipament que dona cabuda al Museu Arxiu i a l'Escola Municipal de Música de Llavaneres, així com a la seu de la Dona per la Dona.



Transformació de l'espai de Jaume Brutau. L'Ajuntament de Llavaneres ha adjudicat per 20.800 euros la primera fase de les obres de transformació de l'aparcament de sorra del passeig de Jaume Brutau. S'hi construirà una rocalla de pedra de grans dimensions, damunt la qual s'hi assentarà la part posterior de l'aparcament de vehicles. L'actuació anirà a càrrec de l'empresa d'excavacions Cotazero, la mateixa que està enllestit l'obra del passeig marítim de Llavaneres.

Per a una segona fase, es deixarà l'ordenació dels aparcaments i la pavimentació del vial des del passeig de Jaume Brutau. Tot i que ocuparà menys espai que ara, hi haurà el mateix nombre de places d'aparcament i estaran pavimentades. Aquest paviment reduirà les molèsties que tenen actualment els veïns, per la pols que genera el moviment de vehicles a la part central.

A més, s'ha planificat un espai de zona verda central, de sauló i amb vegetació, amb espai per a vianants i ciclistes, que conduirà fins a l'entrada al parc de la Llorita. La tercera i última fase consistirà en la instal·lació de la guingueta de la Policia Local, que actualment està situada a l'accés del port Balís.

L'obra pujarà a 90.000 euros, 50.000 dels quals provenen d'una subvenció de la Diputació de Barcelona.

El passeig marítim, enllestit. Les obres de reconstrucció de l'escullera del front marítim, que Costes a Catalunya del Ministeri de Medi Ambient i Medi Rural i Marítim va posar en marxa al mes d'octubre, ja s'han enllestit. S'ha allargat deu metres l'espigó i s'ha reforçat l'escullera i també el tram final de la Riera de Sant Andreu. En aquest cas, és una millora que s'ha introduït al projecte i permetrà que la Riera no es descalci en cas d'aiguats: s'han introduït dues ales de rocs de grans dimensions perquè no es descalci la llera, tal com explica el regidor d'Urbanisme i Obres Públiques, Josep Ruiz.



També s'ha executat la delimitació amb un bordó de formigó del tram de sorra del passeig marítim, des de la platja de l'estació fins a la platja de les Barques. L'obra de construcció de l'escullera es va realitzar a finals de novembre de 2012, però l'escullera va quedar malmesa arran d'uns temporals marítims i s'ha hagut de refer i de reforçar.

D'altra banda, Ajuntament i Ministeri han pactat una darrera millora per al front litoral de Llavaneres. El regidor Josep Ruiz explica que Costes ha atès la petició municipal, avalada per més de dos-cents veïns, i, de cara al febrer, s'ha compromès a instal·lar una escala d'accés a la platja. També s'hi col·locaran uns bancs i una zona ajardinada.



Els millors artistes

Marta Bassa guanya el 2n Concurs del Museu Arxiu de Llavaneres, Toni Martí s'endú el segon premi i Carme Fageda, el tercer

La pintora de Caldes d'Estrac Marta Bassa és la guanyadora del 2n Concurs de Pintura i Escultura del Museu Arxiu de Sant Andreu de Llavaneres. El segon premi va recaure en l'artista mataroní Toni Martí i Carme Fageda, també de Mataró, es va endur el tercer premi. Els autors podran exposar en una col·lectiva el proper any, a la sala polivalent del Museu, i el guanyador tindrà dret a una exposició individual al 2016.

El veredict del jurat, format per Isabel Coll, professora d'Història de l'Art de la Universitat de Barcelona, Pere Pascual, crític d'art, i Tomàs Safont-Tria, pintor, es va fer públic el 28 de novembre, a la tarda, en el marc de la Festa Major de Sant Andreu.

L'obra guanyadora és una pintura al tremp titulada *Sense títol*; l'obra classificada en segona posició és una pintura acrílica sobre paper titulada *Entre cel i terra XX*, i

la tercera obra premiada és una pintura amb tècnica mixta titulada *Ciutat*. Les obres guanyadores d'aquesta segona edició, juntament amb una selecció dels treballs presentats al concurs, es poden veure al Museu fins al 4 de gener.

El Museu Arxiu va recuperar l'any 2012 una antiga tradició dels anys 50 a Llavaneres. El balanç és positiu perquè el nivell de les obres presentades ha estat molt alt en aquestes primeres dues edicions. Aquest 2014, s'hi han presentat 40 obres, sis més que fa dos anys: 24 són de Mataró i de la resta del Maresme, 8 de Llavaneres i 8 de Barcelona i la resta d'altres poblacions, com Sabadell i Sant Cugat del Vallès. Els premis els va lliurar el regidor de Cultura de Llavaneres, Joan Mora, acompanyat del director del Museu, Lluís Albertí, i de membres del jurat i de l'Organisme Autònom del Museu.

Petits tresors

El Museu de Llavaneres vol agrair públicament les dues darreres donacions que ha rebut i que s'inclouen en l'important fons patrimonial que es guarda

i s'exhibeix a Can Caralt. Coincidint amb l'exposició dedicada al dibuixant Joan Vila d'Ivori, la seva filla, Rita Maria, va donar uns dibuixos del seu germà Francesc

Concha Ibáñez

El Museu-Arxiu de Llavaneres presentarà al gener una exposició de gravats i pintures de Concha Ibáñez. L'exposició s'inaugura el 16 de gener i es podrà visitar fins al 15 de febrer. Nascuda a Canet de Mar el 1926, l'artista ha viscut des de ben jove a Barcelona on va estudiar pintura amb el pintor Josep Oriol Baqué Mercader, i posteriorment pintura, gravat i dibuix a l'Escola de la Llotja amb artistes com el pintor Francesc Labarta, freqüentant els ambients de l'època al Cercle Artístic de Sant Lluc. Sempre, però, ha tingut una gran relació amb el Maresme. Dedicada al paisatgisme, ha pintat terres de diverses comarques de Catalunya, de Castella, d'Andalusia, de les Balears i les Canàries, de Venècia, de Grècia i del Magreb, de Cuba i de Nova York.

Neix la Comissió de Festes

La Regidoria de Cultura i Festes ha impulsat la creació de la Comissió de Festes de Llavaneres. De moment, en formen part deu persones, però el grup es pot ampliar fins a 25. El regidor Joan Mora agraeix el compromís de tots aquests veïns que, a partir d'ara, intervindran, amb les seves propostes, en la confecció del programa de festes del poble de tot l'any. L'objectiu d'aquest procés de participació ciutadana és obrir l'Ajuntament a la ciutadania.

Vila Rufas, Cesc, i també l'original de la il·lustració de portada del llibre *Werther* de Goethe editat per Mons Floris l'any 1945, feta pel seu pare.





Tres llavanerencs, medallistes dels Special Olympics

Els llavanerencs Lluís Torrents Bonaterra i Ester Llobregat Crespo, en natació, i Marc Calderón, en bàsquet, van participar en els Special Olympics Barcelona-Calella, celebrats del 30 d'octubre al 2 de novembre. Torrents, de 20 anys, va aconseguir la medalla d'or en 25 metres lliures i Llobregat, de 28 anys, la medalla de bronze. Els dos joves treballen en el taller Horitzó, un centre ocupacional per a persones discapacitades de Pineda de Mar. Per la seva banda, Calderón va aconseguir amb el seu equip, el Club Fem de Mataró, la medalla de plata. El jove té 28 anys i treballa a la Fundació Maresme de Mataró.

Les Illes Medes i l'Estret, nedant

El llavanerenc Jonathan Gómez va classificar-se en segona posició en la 5a travessia Zoggs l'Estartit Illes Medes, una iniciativa a favor de la Marató de TV3, disputada el 2 de novembre. Gómez va fer la travessa de 5.200 metres, en 1 hora, 1 minut i 38 segons. El llavanerenc, que és també entrenador de natació, va estar acompanyat d'altres dos nedadors locals: Francisco Santiesteve, que va aconseguir la plaça 233, i Sergio Fiori, que va quedar en el lloc 273. Es dona el cas que Fiori, que és alumne de Gómez, ha complert aquest any el somni de creuar l'Estret de Gibraltar nedant. Després d'un primer intent frustrat a tan sols un quilòmetre de la costa, el 19 de setembre va creuar l'Estret en 4 hores i 39 minuts, després de 17'5 quilòmetres nedant.



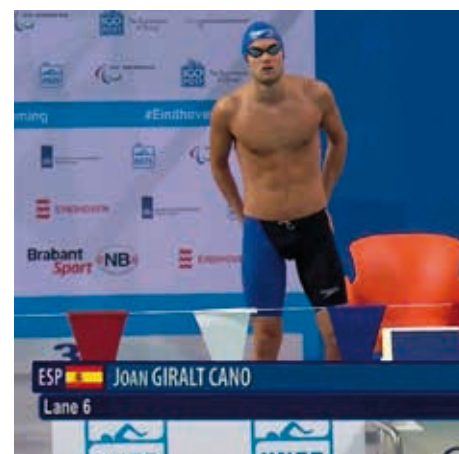
Dos maresmencs, vencedors de la 1a Inndòmit Duatló

El llavanerenc Joan Serra i la masnovina Laia Cuevas van proclamar-se campions de la 1a Duatló Inndòmit de Llavaneres. Organitzada per Besttrail el 2 de novembre, la duatló va reunir 135 participants. La prova consistia en completar cinc quilòmetres de cursa de muntanya a peu, 20 quilòmetres en bicicleta de muntanya i 2,5 quilòmetres finals, de nou, a peu. Per implicar als petits, Besttrail va incorporar un traçat infantil. La Regidoria d'Esports aposta per donar continuïtat al projecte.



Joan Giralt supera un rècord estatal

El nedador llavanerenc Joan Giralt Cano ha aconseguit superar el rècord d'Espanya en 100 metres esquena, en el Campionat d'Europa de Natació Adaptada, celebrat a l'estiu a Eindhoven (Holanda). Giralt va aconseguir la cinquena posició en els 100 metres esquena i va ser quart en el relleu de 4x100 lliures. Joan Giralt és un jove de 20 anys que, des dels 14, es dedica professionalment a la natació adaptada.



Neix a Llavaneres Linked2play

El llavanerenc Joan Porta acaba de relançar el portal que, a través d'internet, posa en contacte persones que vulguin practicar plegats el seu esport favorit. El nou portal es diu Linked2play, és una xarxa social especialitzada en el món de l'esport i va sortir a la llum el 20 de novembre. L'aventura va néixer l'any 2013 i en un primer moment es va batejar amb el nom de wan2sport. El nou web és molt més senzill i incorpora moltes més funcionalitats. Linked2play compta actualment amb 1.400 seguidors. El web també assessora sobre tècniques esportives i ofereix consells de salut.



20.000 euros de solidaritat

L'Agrupament Escolta l'Esclat fa tres anys

L'Esclat té un projecte educatiu que ajuda a formar persones sinceres, actives i compromeses. On nois i noies participen en projectes i activitats, des d'una excursió de cap de setmana fins a la descoberta d'un país llunyà. Tot l'any, infants i joves creixen junts sota la responsabilitat dels caps i les caps, joves competents que han rebut una àmplia formació. Els caps dediquen part del seu temps lliure a transmetre una sèrie de valors a les noves generacions sense esperar res material a canvi; una font d'enriquiment personal incomparable. L'escoltisme és el major moviment infantil i juvenil del planeta, amb quasi 40 milions de persones i presència a la pràctica totalitat dels països. Escoltes Catalans és membre de la Federació Catalana d'Escoltisme i Guiatge, que aplega i representa l'escoltisme del nostre país a nivell nacional i internacional.

L'Esclat va néixer del fruit dels esforços d'uns joves que es van reunir, amb moltes idees i il·lusions, un projecte molt gran que a poc a poc, gràcies a l'esforç, compromís i al suport de l'Ajuntament i d'El Casal de Llavaneres, es va fer possible. Actualment el nostre Cau consta de 85 membres aproximadament, entre nens i caps, i ens trobem tots cada dissabte a la nostra seu, una casa rehabilitada per tots nosaltres. Des dels més petits (6 anys) fins als més grans (19 anys), gaudim de les activitats preparades pels caps, així com d'excursions, rutes, acampades, etc. Per aquest curs encara ens queden places per als nens d'entre 6 i 8 anys. Us hi esperem! Gràcies a tots per fer-ho possible!

Si vols venir envia'ns un correu a aellavaneres@gmail.com.

Agrupament Escolta l'Esclat de Llavaneres

Llavaneres contra en Càncer ha aconseguit, un any més, arribar a la xifra de 20.000 euros, per tal de contribuir a finançar la lluita contra aquesta malaltia al nostre país. L'entitat va lliurar els diners el 21 de novembre, en un acte a la sala de plens que va comptar amb l'actuació de la vocalista afincada a Llavaneres Gwen Perry. Els diners s'han lliurat aquest any a l'Hospital Sant Joan de Déu, a l'Hospital Germans Trias i Pujol i a l'Hospital Clínic. La presidenta de Llavaneres contra el Càncer, Salomé Royo, agraeix el suport rebut per part de tants i tants veïns. Molt important va ser la contribució rebuda amb motiu de la 7a Marxa contra el Càncer de Mama, celebrada el 26 d'octubre, que va reunir 370 persones, una xifra excel·lent, que millora la registrada l'any passat, i durant la qual es van recaptar 3.000 euros. La recaptació anual s'obté de totes les activitats que l'entitat organitza durant l'any i en la qual destaca també el festival de finals de juliol al parc de Ca l'Alfaro.

Dani Cuartero i Clàudia Luna guanyen la 29a Marxa de Sant Andreu

274 atletes van participar el 23 de novembre en la 29a Marxa de Sant Andreu. Dani Cuartero, amb un temps de 54 minuts i 39 segons, i Clàudia Luna, amb 1 hora, 1 minut i 20 segons, van proclamar-se campions de la marxa, en categoria masculina i femenina, respectivament. També hi va haver trofeus per

als millors classificats locals, Joan Minguell (1:05:30) i Clàudia Luna. Jordi Artigas, de 80 anys, va rebre el distintiu com a participant més gran. Eloi González, de 8 anys, va obtenir la copa com a participant més jove. La Marxa l'organitza des de fa 29 edicions la secció esportiva d'El Casal de Llavaneres.



Regidors de govern (I)

Tres regidors del govern municipal valoren la seva experiència en el nou govern municipal. Són Marta Alsina (CIU), titular de Joventut i Habitatge; Emili Minguell (GLL), responsable de Sanitat i Esports, i Albert Sala (ERC), regidor d'Hisenda i Servei Municipal d'Aigües.



Marta Alsina. CIU

“Cal seguir treballant amb il·lusió, cohesió i responsabilitat”

1. N'estic molt satisfeta. Les ganes de treballar pel poble han permès superar les diferències i s'han pogut traslladar en una bona feina. A més, el bon clima de treball ha permès iniciar projectes transversals entre totes les regidories.
2. Cal donar continuïtat a les iniciatives endegades i començar-ne de noves per tractar de resoldre tot el que sigui millorable. Un dels grans reptes és acostar el govern al ciutadà, incrementant la participació ciutadana, la transparència i millorant el servei. A més, hem d'optimitzar els recursos i racionalitzar-los. Hem demostrat ser capaços de dur-ho a terme i cal seguir treballant-hi com fins ara, amb il·lusió, cohesió i sentit de la responsabilitat, prioritzant el poble per sobre de qualsevol interès. I tot serà possible.
3. En Joventut, seguirem amb els projectes iniciats, que donen compliment al Pla Local de Joventut. Estem treballant en el foment de l'ocupació, amb sessions d'assessorament i tallers de formació. S'ha reprès el projecte de reforç escolar per a famílies amb pocs recursos. Hi treballem de manera transversal amb Ensenyament, Serveis Socials, l'Institut Llavaneres i l'Associació de les Llums, que és qui va crear el projecte i n'aporta voluntaris. Des de Joventut hi hem aportat recursos per incorporar un educador emocional i una educadora social. A més, seguirem treballant per dinamitzar el Casal de Joves amb tallers i activitats. També gestionarem el Parc de Nadal, que amplia l'horari –inclourà matins- i que dona l'oportunitat de contractar a joves del municipi. Pel que fa a Habitatge, l'objectiu és dissenyar un Pla Local, per tal que el futur govern pugui enllestir-lo. També treballarem en una borsa d'habitatge de lloguer social, procedent d'habitatges buits de titularitat d'entitats financeres.
4. Llavaneres té una manca d'equipaments públics. Posar-hi solució serà un dels grans reptes. També cal iniciar processos de participació per tal que tothom es pugui sentir identificat amb el poble. Com a punts forts, destacaria la immillorable ubicació i la qualitat de l'ensenyament, així com l'ampli ventall d'entitats culturals i esportives i les marques de qualitat de la coca i el pèsol.



Emili Minguell. GLL

“Hem posat fi a la política del ressentiment i la rancúnia personal”

1. Molt positiva. Hem tingut la sort que onze regidors amb idees i maneres de pensar diferents, ens hem posat d'acord per tirar endavant el poble. Crec que hem acabat amb un estil de fer política on el ressentiment i les rancúnies personals eren el nostre pa de cada dia. Per sort, això ja no és així i l'ambient a l'equip de govern és òptim per afrontar els grans problemes de Llavaneres.
2. El principal problema per afrontar el 2015 és pressupostari. El que tenim són ganes de fer moltes actuacions però per sobre de tot el més important és mantenir tot el que funciona bé i rentabilitzar al màxim els diners públics. Com a regidor d'Esports m'agradaria que es pogués fer el nou pavelló però cal no endeutar al poble de cara el futur. Cal deixar-ho tot molt ben embastat.
3. Des que sóc regidor d'Esports i Sanitat he volgut millorar el que ja hi havia i portar a terme noves iniciatives. Només cal recordar la cursa nocturna de la festa major d'estiu, la Cursa de Derbi variant i la duatló del mes de novembre. Per al 2015 aposto per la creació del Consell Municipal d'Esports, per aglutinar les entitats esportives i poder coordinar la promoció del nostre esport. He parlat i escoltat totes les entitats per conèixer les seves inquietuds i establir línies d'actuació. Pel que fa a les subvencions, es primarà la promoció de l'esport de base en edat escolar. Vista la demanda dels joves, si es pot, es farà un rocòdrom per practicar l'escalada. Des de Sanitat, farem especial atenció al control de les colònies de gats i a favor d'una tinença responsable de mascotes. Campanya que també arribarà a les escoles. Actualment també s'està treballant per elaborar rutes a peu per Llavaneres.
4. A nivell esportiu, ho sabem tots: la manca d'instal·lacions municipals. És un mancança històrica que en el seu moment no es va saber gestionar. Amb un sol camp de futbol, sense pavelló i amb menys patrimoni.... Però cal tirar endavant i no repetir errors passats. Hem d'explotar el nostre patrimoni natural. Som un punt d'accés a la muntanya utilitzat per molts maresmencs que queden impressionats quan vénen .

Aquestes són les qüestions:

1. Valoració primers mesos de govern
2. Reptes per al 2015
3. Objectius de les seves àrees/regidories
4. Punts febles/forts de Llavaneres



Albert Sala. ERC

“Som un equip: estem lluitant per objectius comuns”

1. La gestió de l'àrea d'Hisenda i Intervenció em permet una visió molt transversal de l'acció de govern, tinc oportunitat de tractar regularment amb totes les regidories i es percep voluntat de treballar en equip, de dialogar i de consensuar propostes. Som un equip: estem lluitant per objectius comuns, mentre això continui sent així la valoració serà molt positiva.

2. El més important és aconseguir fer realitat el nou pavelló municipal en les millors condicions possibles. De moment tenim garantits 1.700.000 euros per afrontar la seva construcció, però aspirem a elevar la xifra fins als 2.700.000 euros durant el transcurs d'aquest any 2015.

3. Pel que fa a les meves regidories, els objectius són: modernitzar el servei d'aigües, ordenar les finances municipal i reduir el deute heretat. Amb només set mesos hem fet un tomb a les finances, hem ordenat els pagaments, i les entitats i les empreses que treballen amb l'Ajuntament de Llavaneres han pogut comprovar com ara es paga més aviat. Durant l'any vinent, ens comprometem a continuar millorant en aquest aspecte. També seguirem reduint el nivell d'endeutament municipal. A principis del 2014 el deute era de 3.600.000 euros. El compromís és situar-lo a poc més de 2.000.000 euros a finals del 2015. Finalment, durant el 2015 aplicaré el pressupost municipal que recentment hem aprovat amb només dos vots en contra. Serà un pressupost que ens ajudarà a lluitar contra les desigualtats socials i a fomentar l'ocupació, dos aspectes que surten reforçats de cara a l'any vinent.

4. El punt més fort va de la mà del punt més feble. Llavaneres és un poble on tot està per fer, però també on tot és possible. En aquest sentit, des de l'Ajuntament, dedicarem tot el nostre esforç per aconseguir aquells serveis que ens manquen: completar la zona esportiva municipal, obrir un Centre de Dia per a la gent gran, aixecar un auditori que faci les funcions de sala polivalent i aconseguir que ens construeixin els accessos a l'autopista C-32 en direcció a Girona. Fer-ho sense perdre la nostra identitat de poble serà el nostre objectiu.



Globus blancs i violetes

La regidoria de Benestar Social i Igualtat va commemorar, el 25 de novembre, el Dia Internacional de la No Violència vers les Dones amb un únic desig: que mai més hi hagi cap més víctima. Alumnes de 3r d'ESO de l'institut van participar en la lectura del manifest, juntament amb la regidora Gemma Martín. La plaça de la Vila es va omplir de globus blancs i violetes que, al finalitzar l'acte, es van enlairar de manera simbòlica en un crit a l'esperança i contra la violència.



Els alumnes de 3r del Sant Andreu

Els alumnes de 3r de primària de l'Escola Sant Andreu van visitar el 5 de novembre les oficines de l'Ajuntament de Llavaneres. En el recorregut, els expliquem la feina dels diferents departaments i s'entrevisten amb l'alcalde, Juan Manuel García. A més de fer la tradicional foto de família, els alumnes reben un petit obsequi com a recordatori.



El Serena Vall celebra Santa Cecília

L'Escola Serena Vall de Llavaneres va celebrar la diada de Santa Cecília, patrona de la música, amb un concert el 21 de novembre, a l'església parroquial de Llavaneres. Aquest curs, el centre dedica el concert a la Pau i la Solidaritat, que està sent l'eix transversal de les matèries que els nens i nenes estudien a l'aula.

Desembre '14 / Gener '15

Divendres 12 de desembre

17 h, Casal de Joves

Taller d'automaquillatge i noves tendències. Gratuït
Organitzat per Regidoria de Joventut

Dissabte 13 de desembre

12 h, Sala infantil de la Biblioteca Municipal

L'hora del conte "El Nadal d'en Pere Perot", a càrrec de la rondallaire Eva González
Organitzat per Biblioteca Municipal

Diumenge 14 de desembre

Llavaneres amb la Marató

De 10 a 14 hores
Parc de Ca l'Alfaro

Activitats solidàries per recaptar fons per a la Marató de TV3

Dimarts 16 de desembre

11.30 h, Plaça de la Vila

Nadales a la plaça de la Vila
A càrrec dels alumnes de 2n de primària de les tres escoles: Sant Andreu, Labandària i Serena Vall.

Dimecres 17 de desembre

10 h, Casal de la Gent Gran

Nadales per a la gent gran
A càrrec de l'alumnat de P4 i P5 de l'Escola Sant Andreu

Dimecres 17 de desembre

11 h, Residència l'Estada

Cantada de nadales
A càrrec dels alumnes de 5è B de l'Escola Serena Vall

Dijous 18 de desembre

9:45 h, Escola Bressol Sant Nicolau.

Nadales per a infants.
A càrrec dels alumnes de 4t de l'Escola Serena Vall

Divendres 19 de desembre

11 h, M1TV Cantada de nadales.

A càrrec dels alumnes de 3r de l'Escola Serena Vall
15:15h, Escola Labandària
Concert de Nadal
A càrrec de tot l'alumnat de l'Escola Labandària

Divendres 19 de desembre

19 h, Plaça de la Vila

Sortida al teatre: "La extraña pareja"
Preu: 35 euros (inclou servei de bus)
Organitzat per Regidoria de Cultura i Festes

Dissabte 20 de desembre

11 h, Passeig Mare de Déu de Montserrat. Fira de Nadal 2014

Manualitats, productes artesans, gastronomia, tradició i molt més

Durada: dissabte 20 de desembre, d'11 a 20 hores. Diumenge 21 de desembre, d'11 a 15 h

Organitzat per Comerços participants, amb la col·laboració de l'Ajuntament

12 h, Biblioteca Municipal

Presentació del llibre: "L'estel dels vents". De Susana Gil Micó
Obert a tothom

Dilluns 22 de desembre

10 h, Casal de la Gent Gran

Nadales per a la gent gran
A càrrec dels alumnes d'infantil de l'Escola Labandària

11 h, Casal de la Gent Gran

Nadales per a la gent gran
A càrrec dels alumnes de 5è A de l'Escola Serena Vall

Dimarts 23 de desembre

11 h, Pavelló municipal d'Esports.

Concert de Nadal.
A càrrec de tot l'alumnat de l'Escola Sant Andreu

11.30 h, Escola Serena Vall

Caga tió
Per als alumnes del Serena Vall

Divendres 26 de desembre

16.30 h, Pavelló municipal d'Esports. Parc de Nadal 2014

I també 27, 28, 29 i 30 de desembre
Organitzat per Regidoria de Joventut

Diumenge 28 de desembre

18 h, Parc de Ca l'Alfaro Arribada dels Patges Reials

Vine a lliurar la carta per a Ses Majestats d'Orient
Organitzat per Organisme Autònom Cavalcada de Reis

Dilluns 5 de gener

18.30 h, Carrers de Llavaneres i plaça de la Vila. Cavalcada de Ses Majestats d'Orient

Organitzat per Organisme Autònom Municipal Cavalcada de Reis

Divendres 16 de gener

19.30 h, Museu-Arxiu de Llavaneres. Gan Garalt

Exposició Concha Ibáñez, pintures i gravats
Fins al 15 de febrer de 2015
Organitzat per Museu Arxiu

Diumenge 18 de gener

9è Aplec de Sant Sebastià

10 h. Missa a l'ermita

Acompanyament a càrrec de l'organista Marcel Ferrer

11 h. Ballada de sardanes

(amb cd). Coca i vi dolç

Actuació de l'Escola Municipal de Música de Llavaneres
Organitzat per Salvem l'ermita i Parròquia de Sant Andreu

No s'hi val avorir-se

El Parc de Nadal torna aquestes festes, els dies **26, 27, 28, 29 i 30 de desembre**, al pavelló municipal. La gran novetat d'aquest any és que s'amplia l'horari del parc i també s'obrirà als matins. Seran quatre matins i quatre tardes d'activitats i jocs, adreçats a nens i nenes de 0 a 13 anys. La tarda del 28 de desembre no hi haurà Parc de Nadal perquè els nens i nenes puguin visitar el campament dels Patges Reials a Ca l'Alfaro i lliurar la carta per a Ses Majestats. És una proposta de la Regidoria de Joventut. Preneu nota dels horaris i dels preus.

Dates: 26 de desembre, de 16.30h a 20h

27 de desembre, de 10.30h a 14h i de 16.30h a 20h

28 de desembre, de 10.30h a 14h

29 de desembre, de 10.30h a 14h i de 16.30h a 20h

30 de desembre, de 10.30h a 14h i de 16.30h a 20h

Lloc: Pavelló municipal

Preus: Migdia 3 €

Tot el dia 5 €

Abonament per a tot el parc 16€

Edats: de 0 a 13 anys

Nota: Accés gratuït als menors de 3 anys



Susana Gil Micó publica el seu primer llibre de poesies

Susana Gil Micó, autora de *La Cadira Verda*, presenta el proper dissabte 20 de desembre a la biblioteca de Llavaneres el seu segon llibre, *L'Estel dels vents*. Aquesta vegada, la llavanerenca vol compartir amb el lector les seves poesies, on parla de la vida, de l'amor, del desamor... Retalls del que ha anat observant i experimentant al llarg de la seva vida.

Envia els teus escrits a
premsa.sall@santandreudellavaneres.cat

El repte de creuar l'Estret nedant

Sergio Fiori i Xavi Usas, veïns de Llavaneres, el seu company d'entrenaments Juan Emilio Fernández i un nedador italià, Benedetto Manasseri, han estat preparant de valent durant un any, entrenats pel també llavanerenc Jonathan Gómez, especialista en travessies d'aigües obertes, el gran repte de creuar nedant l'Estret de Gibraltar.

El creuament de l'estret nedant és una prova de natació de llarga distància, que molts nedadors tenen com a repte, com qui vol escalar l'Everest. Només 800 persones en tot el món han creuat nedant l'Estret. La Asociación de Cruce a Nado del Estrecho de Gibraltar (ACNEG) obliga a estar 7 dies a Tarifa, punt de partida d'aquesta prova, ja que donades les fortes corrents de la zona, han d'esperar les condicions climatològiques idònies.

Els nedadors van llençar-se a l'aigua el 16 de setembre a les 8 del matí, amb unes condicions marítimes desfavorables, per la forta corrent. Van lluitar, durant més de sis hores i mitja, contra un mar enfurismat, nedant junts, compartint braçades un al costat de l'altre, però un vaixell enorme ancorat, a només un quilòmetre de l'arribada i una desafortunada decisió de l'organització, van obligar a pujar a la barca d'acompanyament els nedadors, Sergio Fiori i Juan Emilio Fernández, deixant-los sense opcions de finalitzar el creuament nedant de l'Estret, en contra de la seva voluntat. Mentre els seus companys Xavi Usas i Benedetto Manasseri van passar el vaixell per proa, aconseguint creuar l'estret de Gibraltar i tocar Àfrica, amb un crono de 7 hores i cinc minuts, després de 30 km nedant.

El bon parer de l'organització (ACNEG), va fer possible una nova oportunitat per a Sergio Fiori i Juan Emilio Fernández, organitzant de nou el creuament divendres 19 de setembre a les 8 del matí. En aquesta ocasió van poder complir el seu somni de creuar l'Estret en 4 hores i 39 minuts, després de 17'5 km nedant, amb visita de dofins inclosa, i la satisfacció d'aconseguir el gran repte d'unir els dos continents nedant. *Jonathan Gómez*

Agraïment a la Policia Local

Vull fer arribar la meua més sincera i cordial felicitació i agraïment a tots els agents de servei de la Policia Local que van actuar el passat 6 de novembre per ajudar-me a localitzar el meu pare. Davant l'angoixa i inquietud de no saber si es trobava bé, els agents van actuar amb rapidesa i sobretot amb molta amabilitat. *Dolors Abella*

Mor Josep Maria Graupera



Josep Maria Graupera i Lloveras va morir dijous 25 de setembre als 93 anys d'edat. Graupera, de Can Cot, va ser membre fundador del Patronat Local de la Vellesa de Llavaneres. El consistori vol manifestar el condol a la família i mostrar l'agraïment per tants anys de servei al poble.

ALIANÇAMATARÓ
més enllà d'una mütua
T. 902 220 475 - 93 796 04 75

**DESCOMpte DEL 10%
EN CONTRACTAR LA TEVA
ASSEGURANÇA DE SALUT**

Quota fixa
Sense esperes, sense co-pagaments, sense sorpreses

**CAMPANYA
TARDOR
HIVERN**

Plaça de les Tereses, 22 - 08302 Mataró - www.aliancಾಮataro.cat

LA VIDA POT SER
MÉS TRANQUILLA
Si tens el que necessites
al millor preu

ClínicaDental
Llavaneres
Dr. David Morales

Cirurgia oral
Ortodòncia
Odontologia preventiva
Pròtesis
Radiologia
Ortodòncia infantil i d'adults
Endorquiment dental

Passatge de les Monges, 1. 1r - 08392 Sant Andreu de Llavaneres

llavaneres@clinicamorales.net
www.clinicamorales.net

Tel: 93 792 88 53

**BLIDU BAR
RESTAURANT**

**LOS FINES DE SEMANA
TAPAS Y BRASA**

Pt. Joaquim Matas, 31 - 08392 Sant Andreu de Llavaneres
Tel. 93 795 26 41

BIO QUEVIURES

ALIMENTACIÓ NATURAL BIOLÒGICA
SUPLEMENTACIÓ NATURAL
HIGIENE PERSONAL I DOMÈSTICA
COSMÈTICA NATURAL

C/ de munt, n°43 - Llavaneres Tel: 93 792 85 52

**FUSTERIA
METÀL·LICA**

TOT EN FERRO I INOX.

**PANYS - PORTES METÀL·LIQUES
TANQUES - REIXES - AUTOMATISMES**

**HUGO CLAUSELL tel. 654 94 98 01
HERMANOS.CLAUSELL@GMAIL.COM**

**Gràfiques
llavaneres**

Àlex Medina
C/ doctor, 57
08392 Sant Andreu de Llavaneres
tel: 93 795 29 31
alex@graficllavaneres.com

El “book” de la Festa Major Sant Andreu 2014

