

Llavaneres

info

núm. 55 | desembre '16

Revista municipal



Ajuntament de
SANT ANDREU DE LLAVANERES

Som vila
educadora

Les primeres
cavalcades

Apostem
pel voluntariat

sumari

- 04. HI POSEM L'ACCENT: Tots eduquem!
- 06 L'ÀGORA: Forta inversió en enllumenat
- 07 D'ON VENIM?: I tot estava per fer..
- 08 L'EMPREDADOR: Maite i Montse Cabot
- 09 EL RACÓ D'HISTÒRIA: Ramon Llull, oriünd de Llavaneres
- 10 TRIBUNA POLÍTICA
- 12 EL BOOK: Un any en imatges
- 14 L'ENTREVISTA: Martí Boada
- 15 INFORMACIÓ MUNICIPAL
- 17 LA FOTO: Sant Andreu 16
- 18 EL REPORTATGE: Temps que no es compra
- 20 ENTITATS: El Casal del Pèsol, més que una colla d'amics
- 21 ESPORTS
- 22 L'ALTAVEU
- 23 TELÈFONS D'INTERÈS I BUS
- 24 24H AMB... Els Joans



AjLlavaneres



@AjLlavaneres



AjLlavaneres

Fes-nos arribar la teva opinió per les xarxes, amb l'etiqueta #FemLlavaneres



Trobareu la versió digital de la revista a ajllavaneres.cat/revista
Ja reps el butlletí digital? Demana-ho a ajllavaneres.cat/butlleti

editorial

Aquest mes de novembre, hem presentat el Projecte Educatiu de Vila (PEV). És molt més que un propòsit. El dret a l'educació és un dret que tenim tots i cadascun dels vilatans de Sant Andreu de Llavanes d'enriquir la nostra existència, independentment de la nostra edat.

Amb el PEV, l'Ajuntament de Llavanes pretén dibuixar un poble sense exclusions, amb igualtat d'oportunitats i amb ple accés de tothom a la formació permanent. És per aquesta raó que cal incidir en el fet que el projecte no s'adreça només a infants i joves sinó que abraça tothom.

Treballarem el reforç de la nostra identitat com a vila, la participació ciutadana, la millora de la qualitat de vida i la definició dels nostres valors. Perquè una vila educativa és integradora, proactiva, cívica i transparent.

Per fer-ho bé, però, ens cal la vostra ajuda. Impliqueu-vos-hi! Us convidem a formar part del grup impulsor per aconseguir un Llavanes amb personalitat pròpia.

Aprofitem aquest editorial, també, per demanar-vos disculpes pel retard en la sortida d'aquest número de la revista. A partir del 2017, la periodicitat de la publicació serà trimestral.

Molt bones festes i molt bona entrada d'any!

Podeu fer-nos arribar els vostres comentaris a comunicacio@ajllavanes.cat
I etiquetar les vostres fotos i missatges a les xarxes amb #FemLlavanes





Tots eduquem!



Llavaneres es posa en marxa per ser vila educadora

A Llavaneres volem ser vila educadora perquè creiem que l'educació és molt més que anar a l'escola durant els primers anys de les nostres vides. Amb la posada en marxa del Pla Educatiu de Vila (PEV), des de l'Ajuntament de Llavaneres apostem per l'educació perquè és l'eina per fer una societat amb igualtat d'oportunitats i ho fem amb el suport de la Diputació de Barcelona.

El primer pas per convertir-nos en vila educadora el vam fer dissabte 19 de novembre, a la sala d'actes de l'Escola Serena Vall. Una trentena de persones es van afegir al grup impulsor del Pla Educatiu de Vila que, després de la jornada de presentació, comença una segona fase que ha de servir per definir i concretar les línies de treball. Aquesta segona fase culminarà amb un fòrum a la primavera per extreure conclusions i propostes per materialitzar.

La presentació del PEV va reunir una setantena de persones. A més de prendre nota dels consells de Marina Subirats, catedràtica

de Sociologia de l'Educació de la UAB, la Fundació Ferrer i Guàrdia va presentar una diagnosi de la situació actual. Entre els punts forts, la diagnosi destaca l'alt nivell d'estudis dels llavanerencs i per contra, com a punt feble, hi ha l'envelliment de la població per sobre de la mitjana de Catalunya. A l'acte també hi van participar l'alcalde de Llavaneres, Joan Mora, el diputat delegat d'Educació de la Diputació de Barcelona, Rafael Homet, i la regidora d'Educació, Anna Sosa.

Debat participatiu

En la segona part de la sessió, es van dur a terme quatre rondes de debat en grups més reduïts sobre quatre àmbits temàtics: escola, fora escola, formació d'adults i ciutat educadora. L'objectiu va ser fer una pluja d'idees per recollir opinions dels diferents actors educatius i socials de la vila. Es va posar de relleu que cal treballar l'educació més enllà de l'àmbit escolar i l'educació formal (entitats de lleure o culturals, clubs esportius...) i es va fer evident la necessitat de ser una ciutadania crítica.

Ja tenim una trentena de voluntaris per donar forma al Pla Educatiu de Vila (PEV), però en necessitem més. T'hi apuntes?



DESTAQUEM

Anna Sosa

Regidora d'Educació de Llavaneres



«Ens preocupa l'educació i la nostra vila i estem orgullosos de ser vila educadora»

«A Llavaneres, definitivament, posem l'educació a l'agenda política»

Rafael Homet

Diputat delegat d'Educació de la Diputació de Barcelona



“Estem en un moment de gran innovació pedagògica i necessitem un lideratge de país que ajudi a què aquesta arribi a tothom”

«La societat ha canviat, l'educació també ho ha de fer»



Apunta-t'hi!

La Regidoria d'Educació convoca la primera reunió del Grup Impulsor del Pla Educatiu de Vila per al proper 14 de gener. L'objectiu de la trobada és oferir una primera sessió de formació entre les persones que s'hi han inscrit i exposar el funcionament del grup.

La sessió es farà a les 16.30 h, a la sala de plens de l'Ajuntament. Hi estan convocades totes les persones que s'hi van afegir en la jornada de presentació del PEV, el passat 19 de novembre, i també qui ho faci emplenant el formulari que trobaran en el web municipal ajllavaneres.cat/pev.



5
cèntims

Què és el PEV?

El Pla Educatiu de Vila (PEV) és un instrument estratègic i participatiu per fer possible el concepte de ciutat educadora i que entén que educar és un repte de tota la ciutadania. El punt de partida és que l'educació va més enllà de l'escola i que és un procés que dura tota la vida.

Per què és important que Lllavaneres sigui vila educadora?

Perquè l'educació és una eina fonamental en la construcció d'una societat millor i en la lluita contra l'exclusió i les desigualtats socials, perquè gràcies al procés s'afavoreixen dinàmiques generadores de sentit de pertinença a la vila, es fomenta la implicació dels agents educatius i es reforcen els vincles entre la ciutadania i, en definitiva, es promou la participació, el sentit de ciutadania i s'enforteix la democràcia.

Com puc participar-hi?

A través del grup impulsor, que és l'encarregat de fixar les línies generals de treball i fer seguiment del procés d'elaboració del PEV. Un cop elaborat el projecte, és l'òrgan que vetlla perquè es porti a la pràctica.

Quan es farà la primera trobada?

Dissabte 14 de gener, a les 16.30 h, a la sala de plens de l'Ajuntament.

A qui s'adreça el PEV?

A tota la ciutadania. Es busca la implicació i el compromís dels llavanerencs i llavanerenques amb l'educació.

Marina Subirats

Catedràtica de Sociologia de l'Educació de la UAB



«Que l'Ajuntament de Lllavaneres convidi a tot el poble a sopar i pari taula, però que tothom porti un plat»

“No podem deixar-ho tot a mans de les escoles”

“No només hem d'educar en què faran els nens sinó en com hauran de ser”

Joan Mora

Alcalde de Lllavaneres



«Ser vila educadora és apostar per uns valors que es fonamenten en el respecte i la igualtat»

«A Lllavaneres ens fem nostre el proverbi africà que és tota la tribu qui educa un nen»

Forta inversió en enllumenat

Es renovarà el 70% de la xarxa pública

Llavaneres està renovant bona part de la xarxa d'enllumenat públic gràcies a una inversió de 623.174 euros. L'actuació, adjudicada a l'empresa SICE, està en marxa des de mitjan desembre i permetrà donar resposta a una de les queixes ciutadanes més reiterades: la poca qualitat de la xarxa d'enllumenat al municipi. Ja sigui a través d'instàncies, de missatges a través de l'aplicació Llavaneres amb tu o dels formularis del web ajllavaneres.cat, des de fa molt de temps, la incidència més destacada són els problemes de llum a les nits, tant pel mal estat dels fanals com pels talls reiterats.

En total, s'instal·laran leds en 2.016 punts de llum, que representa un 70% del total de punts de llum del municipi. L'objectiu és millorar l'eficiència energètica i adequar els nivells lumínics de l'enllumenat públic municipal a la normativa. El termini d'execució de les obres és d'un any, però la previsió és que s'enllesteixin de cara a l'estiu. Les feines s'han iniciat en algunes de les vies més transitades de la població: avinguda de Catalunya, carrer Clòsens i també travessera de Sant Andreu i continuaran per molts altres carrers.

“S'instal·laran llumeneres de led en 2.016 punts de llum dels 2.900 que hi ha tot el municipi”

L'Ajuntament de Llavaneres assumirà el cost de l'actuació gràcies a un crèdit concedit per l'Institut per la Diversificació i l'Estalvi de



l'Energia (IDAE), al 0% d'interès i a tornar en 10 anys. Així doncs la despesa total d'enllumenat públic que tindrà l'Ajuntament serà de 145.000 euros, que és la suma del consum energètic anual més la quota del crèdit a retornar a l'IDAE. Això suposarà un estalvi d'uns 80.000 euros per any.

Amb aquesta actuació es contribuirà a una important reducció d'emissió de gasos d'efecte hivernacle, en compliment dels objectius de l'estratègia Europa 2020. Gràcies a la tecnologia LED, el municipi també podrà reduir els treballs de manteniment i s'aconseguiran millores en la reproducció cromàtica, en la uniformitat de la il·luminació i en la nul·la contaminació lumínica de l'entorn.

OPINIÓ • Què en pensa de la inversió en enllumenat?



Josep Ruiz
Regidor d'Urbanisme i Obres Públiques

“Solucionarem molts problemes del dia a dia, estalviarem energia i complirem amb la normativa europea de contaminació lumínica”



Segunda Barrante
Veïna del centre

“On jo visc en van posar de noves però cal que ho facin a tot arreu”



Esteban Montanyà
Veí del Balís

“És una gran notícia la inversió en enllumenat, ja que ha sigut un punt feble a la zona del Blau Balís des de fa anys”



Ana Sánchez
Veïna del carrer del Castell

“Si a més de millorar l'espai il·luminat s'estalvien diners, em sembla perfecta la inversió.”



I tot estava per fer

El 5 de gener es commemoraran 56 anys de la primera cavalcada de Reis a Lllaneres



Avui tenen al voltant de 60 anys i van ser els primers nens i nenes que van poder veure de prop Ses Majestats els Reis d'Orient, a Lllaneres. S'ha explicat moltes vegades que l'entitat Cavalcada de Reis va ser fundada l'any 1966 i que Agustí Auladell en va ser un dels promotors, però el que no tothom sap és que anys enrere ja hi va haver una primera nit de reis. Va començar per l'impuls d'un grup de joves amb ganes que al seu poble també hi passessin coses.

Antoni Perarnau, col·laborador del Museu Arxiu, conserva una fotografia que n'és la prova. Ell va ser un dels primers organitzadors de la visita de Melcior, Gaspar i Baltasar al poble. Lllaneres era un poble petit que estrenava una dècada -la del 60- en què tot estava per fer. Com a tot arreu, la guerra i la postguerra ho havien aturat tot. Calia reinventar-se i tornar a sortir al carrer. Va ser en un ball de tarda quan va sorgir la idea i, de seguida, uns ho van dir als altres i es van posar en marxa per organitzar la primera Cavalcada de Reis a Lllaneres. Al Museu no hi ha gaire documentació d'aquells dies -més enllà de fotografies i d'un estat de comptes-

però queden els testimonis orals, com el de Perarnau i els seus amics, Josep M. Bartrès o Josep Cabot. El que no tenien clar és si havia estat l'any 61 o 62, però la troballa d'una foto amb un nadó assegut a la falda d'un rei els va ajudar a aclarir-ho. El nen havia nascut el 59 i en aquella imatge tenia 14 mesos.

Amb més bona voluntat que recursos, un grup de nois i noies es van posar en marxa. D'aquella primera cavalcada, el proper 5 de gener, en farà 56 anys. Des d'aleshores, Lllaneres mai més ha faltat a la cita de rebre els Reis. Colles d'amics, gent implicada en la vida social del poble, hi han anat passant per fer possible que els nens i nenes de Lllaneres també poguessin tenir ben a prop a Melcior, Gaspar i Baltasar. Han estat moltes etapes diferents i durant aquests anys han anat canviant els organitzadors, els col·laboradors, les carrosses, els vestits i els itineraris, però l'objectiu sempre ha estat el mateix: fer feliços els més petits del poble.

Més fotos antigues al web
ajllaneres.cat/reis

«La idea de fer la cavalcada va sorgir en un ball»



Antoni Perarnau
Organitzador de les primeres cavalcades

Té 69 anys i sempre ha estat vinculat a la vida cultural del poble.

Com va néixer la idea?

En un ball a casa de la Dolors Canal. A més de les amigues, hi havia uns nois de Mataró, entre ells en Josep Cabot, actual veí del poble. A mi m'ho van comentar després la Dolors i en Marcel·lí Mora i ens vam posar a preparar-ho, juntament amb d'altres amics com en Josep Maria Bartrès.

Quin any era?

Ho dubtàvem, però a través de la fotografia d'un nadó del poble, d'en Pep Díaz, vam poder confirmar que va ser el 61. Vam anar a veure la seva família i tot quadra.

Com ho recorda?

El president del Sindicat ens va deixar l'espai perquè preparéssim les carrosses. Eren força senzilles i, a diferència d'ara, només sortien les carrosses dels Reis i algunes amb joguines acompanyant-los.

Quant de temps s'hi va dedicar?

Jo hi vaig ser dos anys. Després vam donar pas a altres joves i cap a l'any 66 es va crear l'entitat. Sempre s'ha anat mantenint i s'hi han anat fent canvis. Als anys 80, per exemple, es va estar fent conjuntament amb Caldes i Sant Vicenç, però es va haver de deixar de fer perquè aquí arribaven molt tard. També recordo quan es va fer que els Reis visitessin els nens malalts.



Maite i Montse Cabot. Propietàries del Centre d'Estudis Colors

Són germanes i estan al càrrec d'una empresa que es dedica al món de l'educació i ofereix serveis al voltant de l'entorn escolar. El Centre d'Estudis Colors està situat al passeig Joaquim Matas, al centre de Llanerers. Cada dia hi passen desenes de nens i nenes, i també adults. Amb 45 anys, la Montse és mare de tres fills. Anteriorment havia

treballat d'administrativa, de dependenta i en el món del lleure. La Maite té 42 anys i dos fills. És directora de lleure. La seva trajectòria professional ha estat sempre lligada a l'educació en diferents àmbits, dins i fora de l'escola. Fa sis anys van decidir apostar per posar en marxa un negoci i n'estan molt satisfetes. Emprendre els ha canviat la vida.

«Costa molt engegar, però val la pena»

Com neix la idea?

(Maite) Vam començar impartint anglès com a extraescolar a les escoles del poble i ens vam adonar que a partir de 6è de primària, únicament dins l'escola, no podíem oferir continuïtat als nostres serveis. Era l'any 2010 i en aquell moment teníem una experiència de deu anys en el món de l'educació en el lleure. Aquest fet i la col·laboració de professionals amb experiència en ensenyament, ens van obrir l'oportunitat d'iniciar aquest projecte.

I va ampliar el ventall?

(Maite) Inicialment oferíem anglès per a adolescents i adults, i també reforç escolar per a nens i nenes. Al poble, en aquell moment, no hi havia oferta d'aquests tipus de serveis.

Com recordeu els inicis?

(Montse) Amb molta il·lusió però a la vegada amb moltes dificultats. Guanyar-se la confiança de les famílies és difícil, però amb treball i dedicació de tot el nostre equip, ho estem aconseguint.

I des d'aleshores, no heu deixat de créixer.

(Montse) Sí, i el curs passat, per tal d'oferir més i millor servei, vam invertir en unes noves instal·lacions, al número 11 del passeig de Joaquim Matas.

El canvi de local ha estat un revulsiu?

(Maite) Va ser una decisió difícil, però per a nosaltres un gran pas endavant. Ara podem oferir serveis més transversals, com cuina per a nens i nenes de primària i també de l'institut o reforç acadèmic per a totes les edats. També hem iniciat formació en idiomes per a adults.

Què us atreu del món de l'ensenyament i del lleure infantil?

(Maite) El tracte amb els nens i veure com es desenvolupen durant la seva etapa formativa.



(Montse) Des d'infantil ja tenim el primer contacte amb ells i els acompanyem fins a completar els seus estudis, els ajudem a preparar-se per als estudis superiors. El fet de treballar amb ells tants anys fa que hi estableixis una relació que perdura fins i tot quan han completat aquesta etapa de les seves vides.

Teniu alumnes d'edats molt diferents.

(Montse) Sí, des de 6 anys fins a 55, aproximadament. El grup més nombrós té entre 10 i 17 anys.

I aneu ampliant l'oferta?

(Maite) Aquest any, a més de l'anglès, hem introduït altres idiomes i, a més, al matí preparam als joves per a la prova d'accés a grau superior.

Quant personal teniu contractat?

(Montse) Entre professors, monitors i

personal no docent som una quinzena.

Avui, ser emprenedor, és...?

(Maite) Una oportunitat però a la vegada, una exigència en molts aspectes; des d'una gran dedicació personal exclusiva fins a les traves que et trobes a l'hora d'obtenir permisos i a la quantitat d'impostos i assegurances a què has de fer front. Costa molt engegar, però tant a nivell professional com personal val la pena.

Algun nou projecte en perspectiva?

(Maite) La innovació és un aspecte fonamental en el desenvolupament de qualsevol tasca. Fem formació contínua per tal de captar noves idees que ens ajudin a seguir millorant el nostre servei. A part de poder potenciar-nos com a Escola d'Adults, estem tramitant poder convertir-nos en centre homologat i poder expedir títols.



Ramon Llull, oriünd de Llavaneres

L'escriptor va pertànyer a una família provinent de Sant Andreu de Llavaneres



Pere Villalba
Professor emèrit de la UAB

Ramon Llull és un intel·lectual laic de la baixa Edat Mitjana nascut a Palma de Mallorca (1232-1316), el qual desplega una gran activitat filosòfica, teològica, científica, informativa i diplomàtica en diversos països de l'àmbit de la Mediterrània i del centre d'Europa: la seva dèria era la d'escriure sobre el seu Déu i donar-lo a conèixer a tots i a tothom, d'aquí que jo l'anomeni 'l'escriptor de Déu' sense límits.

Ramon Llull sabé formar-se en tots els coneixements del moment, aplicant-s'hi en qualsevol avinentesa i en trobades amb estudiosos científics, filòsofs i teòlegs, sense esquivar els individus subtils del carrer: només fou autodidacte en part, però sabia escoltar, preguntar i investigar. El resultat final d'aquesta gestió del coneixement fou una teologia filosòfica o, si es vol, una filosofia teològica i això fa que Ramon Llull un model de pensament multivalent.

Ramon Llull, doncs, 'l'escriptor de Déu', fou autor de 275 obres (17 en català, 34 en català/llatí, 224 en llatí) i realitzà més de 15.000 km per expandir el missatge religiós, social i cultural amb un format racionalitzador que ajuda a fer-lo acceptable.

ORÍGENS

Ramon Llull pertangué a una família provinent de Sant Andreu de Llavaneres, emparentada amb la família dels Amat a partir del segle XII. Cert és que la família més immediata del filòsof Ramon Llull era oriünda de Barcelona, però el nom patronímic de la família Llull apareix mesclat amb el dels Amat de Sant Andreu de Llavaneres. En efecte, un antic Pere Amat signa, el dia 8 de novembre de l'any 1131, una escriptura de constitució de dot per núpcies on es conserva la primera referència documental dels dos cognoms, Amat/Llull. Un posterior Pere Amat/Llull i un Ramon Llull (pare del nostre filòsof) s'establiren a Barcelona, on foren arrendataris i propietaris de terres i cases a diversos indrets.

El 29 de setembre de 1022, Berenguer Ramon I (1005-1035) i Sança de Castella (1006-1027), la seva esposa, comtes de Barcelona, venen a Guillem Amat, fill d'Unifred Amat, quatre masos, al terme de Llavaneres, entre els quals es troba el mas anomenat 'de Gualter' (Gualterii): "Així, doncs, els prenotats masos són al comtat de Barcelona dins els termes denominats Llavaneres [...] com els masos sobrenomenats amunt hi són, amb les aigües i els molins i els moliners i amb totes llurs afrontacions, [...] te'ls venem, i de tot el

nostre dret lliurem al teu domini i potestat totes les coses esmentades pel preu d'un cavall òptim...".

L'ESCRITOR DE DÉU

Ramon Llull és senyera en diverses coses, car va proposar: 1- El llatí com a llengua d'entesa entre tots els pobles. 2- Impulsà el diàleg ecumènic. 3- Va promoure trobades amb els sarraïns, 4- Va sistematitzar aspectes dels mecanismes de l'art de pensar, el que anomenà Art –una ciència per explicar totes les ciències, un llenguatge universal, un artilugi gairebé d'àmbit digital al servei del coneixement. 5- Va fixar els temes teològics més importants enfrontant-se amb el dilema fe/raó. 6- Va utilitzar l'art de la ploma per tractar tota la ciència del seu temps, alhora que ampliava l'espai de la literatura catalana.

Ramon Llull es va relacionar per escrit amb papes i reis de l'Europa dels segles XIII/XIV i també baixà al nivell dels artesans, dels joglars, dels pelegrins, dels mercaders, dels vianants, dels moribunds, dels marginats...

Ramon Llull elaborà una vasta obra escrita –literària, mística, sociològica, política, científica, filosòfica, teològica– que féu compatible amb una vida activa i viatgera, tot polemitzant sobre les grans veritats teològiques i filosòfiques, i sempre avantposant els interessos de Déu i l'entesa entre tots els pobles.

La personalitat de Ramon Llull també queda emmarcada dins l'aura de la mística, l'espai on la nuesa del complex individu ha perdut els topalls, les franquícies, les adreces, els universals i els predicaments que fan tangibles les ombres de les ombres: la mística, repeteixo, com a perversió dels axiomes per entrar en l'objecte secret durant la treva que concedeix als sentits la contemplació fugaç del punt transcendent. Ramon Llull, doncs, s'endinsa en la pensa del seu Déu –en diu Amat–, per restar-hi bocabadat de la

seva bonesa interior i exterior, i alhora fer-ne partícips tots aquells qui vulguin i puguin consonar amb ell: és així que l'escriu i reescriu sense parar.

Ramon Llull queda entronitzat al lloc que li correspon per dret propi i merescut, entra definitivament en l'ateneu dels filòsofs universals, els quals, fins aleshores, també eren teòlegs, i matemàtics, i astrònoms, i físics, i moralistes, i sociòlegs, i músics, i gramàtics, i politòlegs i literats, i poetes i –¿per què no?– místics.

Coincidint amb l'Any Llull, Pere Villalba, professor emèrit de la UAB, va revelar en una conferència a Llavaneres quina connexió té l'escriptor amb la vila.



“Ja ha passat més d’un any d’ençà de les darreres eleccions municipals i, no sense entrebancs, estem aconseguint el que sempre hem reclamat per al nostre poble”

Esforç, Repte i Compromís (ERC)

Sabiem que no era fàcil. Seguim treballant.

El nostre eslògan: Esforç, Repte i Compromís, resumeix en tres paraules la nostra acció de govern. Esforç per reunir els recursos necessaris per fer realitat el nou pavelló, millorar les festes, els serveis municipals i la neteja, i seguir apostant per l’ajuda social; al mateix temps que superem la difícil situació de l’Ajuntament després del pla de sanejament financer del 2011. Repte de fer participar comerciants i empresaris en iniciatives per fomentar el dinamisme econòmic i l’ocupació; de fomentar la creació d’equips de ciutadans per definir tant el nostre model educatiu com el pressupost municipal i d’acostar els joves i els més grans. Compromís amb la transparència i la participació política de les altres forces polítiques obrint la porta de l’Alcaldia i de tot l’Ajuntament davant de qualsevol proposta de l’oposició.



“Celebrem que es recuperi aquest espai polític perquè sabem que la política o és transparent o no és”

Honestos i transparents

ACORD convoca al gener una trobada ciutadana amb els regidors

ACORD no ha cregut mai en polítics “redemptors” ni en què les actuacions “correctes” siguin patrimoni exclusiu de cap partit. Si es fan les coses bé, és per l’esforç de tots i pel treball en comú. Tampoc no acceptem que els polítics se’n recordin de la ciutadania només durant la campanya electoral. També durant el mandat s’ha de sortir al carrer a donar explicacions. És per això que ACORD us convoca aquest mes de gener a una trobada amb els regidors. S’hi exposarà la feina feta en relació al nostre programa electoral. Podrem fer preguntes sobre aspectes d’interès general. Atents a la convocatòria, us hi esperem. També ens podeu trobar a www.acordperllavaneres.cat.



“Recomanem als ciutadans que s’informin sobre les taxes”

Els nous impostos per al 2017

Nous criteris en les taxes d’escombraries i clavegueram

El passat 18 d’octubre el ple municipal va aprovar, amb la majoria del govern, les noves ordenances fiscals per a l’any 2017. En la campanya electoral, ERC va fer bandera de dos punts clau: no incrementar les assignacions econòmiques als regidors del govern i no apujar els impostos. Però com sol passar quan es fa populisme, s’han passat els dos punts, com es diu col·loquialment, “pel forro”. Els sous ja se’ls van apujar un 25% tot just encetar la legislatura. I ara tocava els impostos. Compte amb les taxes d’escombraries i clavegueram: s’han canviat els criteris d’aplicació i potser es cometran injustícies. Recomanem als ciutadans que s’informin. Un punt positiu és que bonifiquen la plusvàlua als descendents directes en les transmissions patrimonials. Potser és per compensar l’impacte de l’impost de successions que ERC s’entesta a mantenir a Catalunya.



Tot i aquesta pèrdua de qualitat de vida, els llavanerencs patirem l’any que ve un important augment d’impostos: pagarem més per rebre menys.

Llavaneres, qualitat de vida

Durant els darrers anys, hem perdut molts serveis

Els que hem nascut o triat Llavaneres per viure-hi hem valorat sempre la seva qualitat de vida i sap greu dir que en els darrers anys l’hem perdut en gran part. Sanitat. Teníem un CAP amb servei les 24 hores, inclosos dissabtes i festius, i ara tenim menys hores d’atenció i no hi ha servei els caps de setmana. Ensenyament. Hem perdut una escola de primària i s’ha massificat l’Escola Jaume Llull. L’Escola de Música ha vist disminuir els seus alumnes en un 50%. Seguretat. Vam presentar una iniciativa perquè la Policia Local tingués un espai fix al centre, que al mateix temps funcionés com a punt d’informació. Un poble segur és sinònim de qualitat. Són alguns exemples perquè el ciutadà s’adoni de la pèrdua de la qualitat de vida a Llavaneres gràcies a la gestió de l’actual govern. Podríem seguir parlant de la resta de regidories, totes en la mateixa línia. Per no parlar de neteja: necessitaria tot un article.



“Trabajemos por una sociedad más justa y respetuosa”

Pla Educatiu de Vila

Trabajemos por una sociedad más justa y respetuosa

Llavaneres ya dispone de un Pla Educatiu de Vila, un instrumento para vertebrar y canalizar la participación ciudadana, con el compromiso de agentes sociales, entidades, colectivos y ciudadanos, y dar respuesta a las diferentes necesidades educativas que se plantean en nuestra sociedad, entendiendo la educación como una herramienta fundamental en la construcción de una sociedad y convivencia más justas y respetuosas. C’s Llavaneres nos hemos implicado desde el principio, con un Plan de Voluntariado, aportando nuestra actividad en diferentes acciones, y apostando por la participación ciudadana. Agradecemos el interés y respuesta obtenida, y animamos a la ciudadanía a participar en próximas acciones e iniciativas.



Cavalcada de Reis



Festa Major de la Minerva



Fira de Tardor



Mercat de la Flor i el Jardí



Fira del Pèsol



Diada Nacional de Catalunya



Olimpiades populars 2016



Martí Boada

Expert en ciències ambientals i divulgador científic

Es defineix com un boig de la natura però també ha estudiat sociologia, humanitats i química. Martí Boada (Sant Celoni, 1949) és doctor en ciències ambientals i actualment és professor de la Universitat Autònoma de Barcelona (UAB) i investigador de l'Institut de Ciència i Tecnologia Ambientals (ICTA). Col·labora amb diversos mitjans de comunicació i té una gran trajectòria en l'àmbit de la divulgació científica.



“Ens hem de creure el canvi climàtic perquè és el problema més important que té el planeta”

Com està afectant el tomicus a Llaveneres i al Maresme?

Hi ha una afectació en superfície de prop de 7.000 hectàrees de boscos i plantacions de pi. Hi ha una explosió demogràfica del tomicus que no està controlada i quan arriba a aquestes dimensions ja la considerem una plaga.

Per què es produeix aquesta explosió demogràfica?

Respon a factors diferents, de vegades, poc coneguts. La sobrepoblació s'explica en part per condicions ambientals varies i perquè no hi ha cap depredador que sigui capaç de controlar-la.

El tomicus no és un insecte nou. Per què ens afecta ara?

No és nou, no, és autòcton. Quan hi ha poblacions estàndards de tomicus no hi ha cap problema. En condicions normals fa la funció d'ajudar a trinxar els arbres morts. Però quan hi ha una població descontrolada vol dir que la taxa de natalitat ha explotat i no només actua sobre els arbres vells sinó també en arbres joves i vigorosos.

I per què passa això?

Hi ha diferents teories. D'una banda, hi ha més sequera perquè ha pujat la temperatura a causa del canvi climàtic. En els últims 30 anys al Montseny i al Montnegre-Corredor la temperatura ha pujat un grau, que és molt. Per altra banda, també plou diferent, més de cop, i això provoca més esclavissades i més pèrdua de sòl.

Quina altra explicació hi ha?

També hi ha una qüestió de gestió dels espais. Molts d'aquests territoris havien sigut vinyes i quan es van abandonar perquè no eren productives llavors es van plantar pins. Això vol dir que no són arbres espontanis sinó que la major part van ser plantats. I aquestes plantacions moltes vegades estan força deixades, no hi ha una correcta gestió forestal per la qual cosa va quedant molta fusta dreta morta.

I això és perillós?

Sí i no només pel tomicus sinó també pel risc d'incendis. Aquesta fusta morta és una càrrega combustible molt gran.

Quines altres conseqüències pot provocar la plaga de tomicus?

Si no actuéssim, acabarien eliminant els pins i això afavoriria el bosc potencial que seria l'alzinar, segurament. Però són cicles molt llargs. S'ha d'actuar de seguida perquè si no s'eliminen els arbres afectats, és com tenir un viver de tomicus. La plaga ha començat al litoral però ara ja ha saltat al Vallès i ja n'hi ha de localitzats al Montseny. És una taca d'oli que es va expandint.

I com es pot combatre?

El millor sistema és un tractament més biològic amb feromones que els desorienta i fa que no es puguin reproduir però és molt car. Normalment es fan servir uns productes químics que són inhibidors de quitina tot i que són molt severos i a la natura li costa molt d'eliminar-los. De fet, pot arribar a acumular-se als teixits humans.

Què podem fer les persones per contrarestar la plaga?

Els propietaris forestals han de demanar els ajuts econòmics i si cal, fer plans de gestió. I els que tenen un pi al jardí, si està afectat, també han d'actuar. S'ha de tallar i eliminar perquè no es propagui.

Quines actuacions podem fer els ciutadans al dia a dia per ajudar a minimitzar els efectes del canvi climàtic?

Primer de tot ens hem de creure el canvi climàtic perquè és el problema més important que té el planeta. Que personatges com Donald Trump diguin coses com que el canvi climàtic no existeix pot portar conseqüències gravíssimes. Hem de ser conseqüents, anar amb transport públic, mirar de ser coherents amb la mobilitat perquè és el causant principal de les emissions de CO2. A l'hora de comprar un cotxe, s'ha de tenir en compte que hi ha sistemes pràcticament no contaminants...

Reciclar també hi ajuda?

Tot el que sigui contribuir a tenir unes relacions més amables amb el planeta: reciclatge, recollida selectiva, estalviar aigua i electricitat... ajuda a mitigar sens dubte un dels problemes més importants que té la humanitat en aquests moments.



Nova etapa financera a l'Ajuntament

El superàvit del 2016 ja es podrà fer servir per començar a pagar deute



Després de dos anys de feina, s'ha posat ordre als comptes de l'Ajuntament. No és que hi haguessin factures sense pagar però n'hi havia moltes que no estaven registrades correctament. El desajust afectava al voltant de 3 milions d'euros i s'arrossegava des feia més de 10 anys, per la qual cosa ha calgut regularitzar la comptabilitat dels exercicis des del 2003 fins al 2014.

Amb aquesta regularització l'Ajuntament obre una nova etapa financera que permetrà que a partir d'ara els diners de superàvit de cada exercici es destinin a eixugar el deute del consistori, que a finals d'any es calcula que serà de 5,5 milions d'euros. De fet, el romanent de l'exercici d'aquest 2016 ja es podria destinar a pagar deute dels crèdits.

Fins ara els romanents que es generaven a cada exercici no es podien fer servir per reduir deute perquè s'havien d'assignar a factures que, tot i haver-se pagat, no s'havien introduït a la comptabilitat.

Per poder acabar amb el desajust definitivament el ple municipal de novembre va aprovar una modificació de crèdit per

reassignar partides pressupostàries de més de 900.000 euros. Hi van votar a favor els dos partits de govern (ERC i Acord per Llavanes) i la resta de grups s'hi van oposar perquè consideraven que s'havia actuat amb massa precipitació i no havien tingut temps d'estudiar la qüestió. De fet, la proposta es va presentar amb

caràcter d'urgència i no s'havia tractat a cap comissió informativa. En la modificació també es va aprovar una transferència de crèdit de 165.000 euros per suplir partides de l'exercici actual que han quedat curtes. I a més es tira endavant una inversió de 32.000 euros per renovar l'enllumenat del camp de futbol municipal.

Les xifres

5,5
milions d'euros
és el deute que
té l'Ajuntament

2003-2014
són els anys
afectats pel desajust
comptable

El pressupost per al 2017

A l'espera que s'aprovi abans de finals d'any, la proposta de pressupostos per al 2017 té una voluntat continuista i es manté al voltant dels 13 milions d'euros. Dels comptes per a l'any vinent en destaquen, però, un augment d'inversió per a la conservació d'equipaments i infraestructures municipals, especialment voreres, vials i clavegueram; el manteniment de la despesa social i la incorporació al pressupost de les actuacions aprovades en el marc del procés participatiu, amb un import de 100.000 euros.



Un pas enrere en la recollida selectiva

Llavaneres és un dels pobles del Maresme que més recicla. No obstant, el 2015 hi va haver un retrocés respecte l'any anterior i es van abocar més tones de resta. Segons l'Agència de Residus de Catalunya, durant l'any passat es va reciclar pràcticament el 60% dels residus, dos punts i mig menys que al 2014. No és que s'hagi reciclat menys tones d'escombraries sinó que s'ha generat més tones de resta, en total 2.242 tones de resta, 242 més que l'any anterior. A banda de l'impacte ambiental,

l'increment de la fracció resta suposa un augment important del cost del servei. Per contra, separar correctament les diferents fraccions suposa un estalvi econòmic per al municipi. Pel que fa a la resta de fraccions, durant el 2015, es van recollir gairebé una tona i mitja d'orgànica, poc més de 300 tones de paper i cartró, 311 de vidre i 365 d'envasos. Això representa que percentualment s'ha reduït la recollida d'orgànica i ha crescut lleugerament el vidre, respecte el 2014.



	2014	2015
Recollida selectiva (%)	62,37%	59,93%
Recollida selectiva (Tones)	3.314,37	3.354,39
Resta (Tones)	2.000	2.242



Nou recorregut i nous horaris del C22

A partir del dia 9 de gener l'autobús urbà C22 modifica el seu traçat llarg. Aquest canvi suposa la reubicació de dues parades: la del passeig Joaquim Matas/Can Amat i la de Can Amat. L'objectiu és promoure l'ús del transport públic per anar a l'escola. Les noves parades se situaran al carrer Contrabandistes, una a la porta del pàrquing del camp de futbol antic i l'altra, a la porta de l'escola Jaume Llull.

Pel que fa als horaris i als traçats, també hi haurà alguns canvis. De les expedicions que surten de la plaça de la Vila en direcció a l'Estació, la que actualment surt a les 16.55 h, a partir del 9 de gener, ho farà a les 16.45 h i passarà a fer el nou recorregut llarg. En canvi, l'autobús de les 9.55 h que surt del Centre farà el camí curt.

Nous punts d'informació turística a la vila

Llavaneres estrena dos Punts d'Informació Turística (PITs): un a l'Oficina d'Atenció al Ciutadà (OAC) i un altre al Club Nàutic El Balís, que han estat acreditats per la Diputació de Barcelona com a espais de promoció de la vila i de tota la comarca.

Per altra banda, l'expedició que surt de l'Estació a les 9.35 h farà el recorregut curt en comptes del llarg, igual que el de les 16.35 h. També canviarà el recorregut de l'expedició que surt a les 8.25 h, però en aquest cas farà el nou trajecte.



Llavaneres rep 3 flors d'honor com a vila florida

Bona estrena de Llavaneres com a vila florida. Aquest primer any ha aconseguit tres flors d'honor, guardons que atorga la Confederació d'Horticultura Ornamental de Catalunya als municipis que es distingeixen pel respecte al medi ambient.



Desvetllant la Festa Major d'hivern.

Una carpa de circ instal·lada al parc de Ca l'Alfaro va acollir els actes principals de la Festa Major de Sant Andreu 16: des de la Nit Jove i la Nit Revival, fins a la segona edició del concurs de percussió Llavatraka i la tarda de circ. A més, no hi van faltar clàssics com el concert a l'església parroquial, el teatre amb la Inestable, la cercavila de gegants o la felicitació dels Andreus i les Andrees.



Temps que no es compra

L'Ajuntament de Llavanes impulsa la creació d'una xarxa de voluntariat social



En una societat cada cop més individual, des de fa dècades i cada cop més, s'està revaloritzant el moviment de voluntariat social. Persones que de manera altruista i sense rebre cap remuneració a canvi, regalen el seu temps lliure a altres persones per ajudar-les en qualsevol aspecte de la vida diària. A Llavanes, des de fa uns mesos i per impuls de la Regidoria de Benestar Social i de Càritas alguna cosa s'està començant a moure. Per donar a conèixer aquesta iniciativa,

l'Ajuntament va posar en marxa una campanya de comunicació i va obrir, en el web municipal, un formulari d'inscripció. A més, la regidora de Benestar Social, Gemma Martín, va visitar l'Institut i en una sola trobada va aconseguir una trentena de voluntaris a primer de Batxillerat.

Apunta-t'hi

Apuntar-s'hi és molt fàcil: només cal accedir al web ajllavanes.cat i indicar en quin tipus de programa es vol col·laborar

i la disponibilitat de temps, entre d'altres. Hi ha tres propostes. En dos dels casos es tracta de donar suport, a través de la Regidoria de Benestar Social, a dos programes que porta a terme Càritas: reforç escolar per a alumnes de primària i acompanyament a gent gran que viu en residències, Kedem. Per participar-hi, cal tenir més de 18 anys. La tercera proposta és afegir-se al programa de formació en informàtica per a gent gran, Interconnectats, que promou la Regidoria.

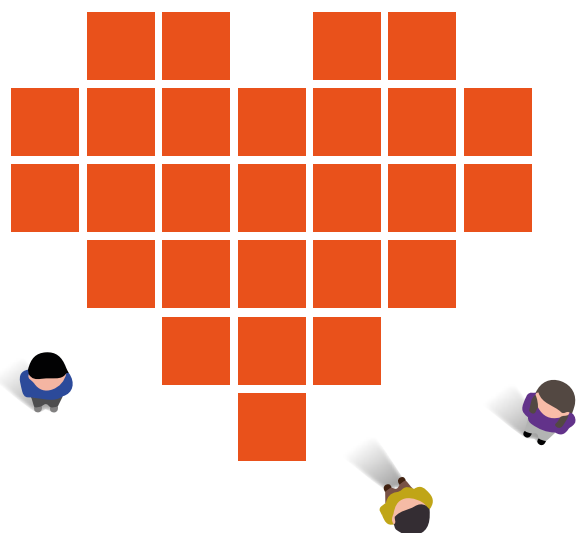


Interconnectats

El curs passat, es va estrenar un programa impulsat pels serveis socials municipals, Interconnectats, que busca posar en contacte gent gran i gent jove. Als joves se'ls dona l'oportunitat de fer de mestres als grans. Els introdueixen en el món 2.0: els ajuden a descobrir internet i a utilitzar el mòbil i les tauletes. La reactivació del programa, aquesta tardor, ha estat un gran èxit. Cada tarda, al Casal de la Gent Gran, mestres i alumnes aprenen moltes lliçons: els grans connecten amb la xarxa i els joves aprenen de la seva experiència vital. El programa s'allargarà fins a principis de febrer.

Kedem

Des de principi de tardor, l'Ajuntament de Llavanes dona suport al programa de voluntariat de Càritas parroquial, Kedem. És un projecte en què els més joves es poden implicar en la vida de les persones grans que viuen a les residències geriàtriques Loyal i l'Estada de Llavanes. Es tracta que puguin acompanyar-los a fer activitats dins i fora del centre i mentrestant comparteixin experiències. La proposta va adreçada a joves d'entre 18 i 25 anys. A l'octubre es va donar a conèixer als alumnes de l'Institut i, abans d'engegar-lo, els participants rebran una formació específica.



Temps a canvi de valors

Tots dos casos són projectes intergeneracionals, que connecten grans i joves i que els aporten elements positius. Les persones grans tenen l'oportunitat de passar estones agradables amb gent jove, la qual cosa els suposa un gran estímul tant per fer activitats com per aprendre. Per als joves un voluntariat per fer costat a un col·lectiu vulnerable com la gent gran pot suposar un gran motiu de satisfacció. I també d'aprenentatge. I és que és una oportunitat de treballar valors com el compromís, la responsabilitat, el respecte i desenvolupar habilitats socials, com l'empatia.

Les claus

1. Programes intergeneracionals per crear vincles entre gent jove i gent gran
2. Cal tenir disponibilitat i ganes d'ajudar.
3. Inscripcions obertes a través del web municipal www.ajllavaneres.cat



Gemma Martín

Regidora de Benestar Social



«Amb l'Interconnectats, aquest any, ens hem superat»

«De moment, hem apostat pel voluntariat jove per crear vincles entre generacions»

«Vull que els joves aportin frescor i alegria a la gent gran, i alhora els demanem responsabilitat i compromís»

«A la gent gran de les residències, el programa Kedem els ajudarà a trencar la soledat»

«L'experiència de la gent gran pot ajudar a afrontar millor la vida a les noves generacions»



El Casal del Pèsol, més que una colla d'amics

El projecte promou un espai lúdic per a una desena de nois i noies amb diversitat funcional

El Casal del Pèsol és molt més que un espai on poder compartir moments d'oci. El Casal del Pèsol és una colla d'amics, formada per una desena de nois i noies amb diversitat funcional que ja fa vuit anys que es reuneixen cada dissabte a la tarda per passar-s'ho bé, per aprendre i per què no, per descobrir món. Com qualsevol altre jove a la seva edat.

La Regidoria de Benestar Social va crear el projecte el 2008 arran de la demanda d'unes famílies. La integració laboral ja se'ls facilita perquè tots ells entre setmana van al taller a la Fundació Maresme a Mataró o a l'Horitzó a Pineda de Mar. Però i els caps de setmana? Què passa amb el seu temps d'oci?

Normalment no tenen prou autonomia per fer determinades activitats sols per la qual cosa han d'anar a tot arreu acompanyats de les seves famílies. Gràcies al Casal del Pèsol aquests deu nois i noies poden, per exemple, anar a la discoteca Clap de Mataró quan hi ha Disconcert, o anar a Barcelona a voltar amb els seus amics. Una de les seves activitats preferides és el karaoke que fan a la

sala que tenen a la seva disposició al Casal de Joves, on conviuen i col·laboren amb altres col·lectius de la vila. De vegades també hi fan tarda de sofà, manta i pel·li.

L'Adina Abad, que és l'actual coordinadora del projecte, explica que els nanos esperen molt el Casal "perquè és una forma que puguin tenir un dissabte a la tarda com el faria qualsevol jove".

A l'estiu, arriba el moment més esperat de tot l'any: les colònies. Cada any marxen cinc dies fora de casa, sense els seus pares, una experiència única en què tenen l'oportunitat de conèixer amb amics i que els obliga a treballar al màxim la seva autonomia. L'Adina assegura que els monitors tenen molt present que "tot el que puguin fer ho han de fer ells mateixos i que se'ls ha de tractar com a persones adultes que són", ja que tots tenen més de 18 anys.

El Casal del Pèsol no és només una bona oportunitat per a aquests nois i noies sinó també per a les seves famílies, pares i mares cuidadors que cada setmana poden disposar d'unes hores de respir.



Bona estrena de la Corriols de Llavaneres

Més de 300 corredors van participar a la primera edició de la cursa de BTT Corriols de Llavaneres, amb un recorregut llarg de 32 quilòmetres i un de curt de 16. La classificació masculina la van encapçalar Marc Donadeu en els 32 quilòmetres i Aleix Fernández en els 16. Pel que fa a les dones, Berta Bassols i Sònia Escudero van ocupar les primeres posicions dels recorreguts llarg i curt, respectivament.



31 anys de la Marxa de Sant Andreu

Un total de 166 atletes van participar, el 20 de novembre, en la 31a Marxa de Sant Andreu. Enrique Santamaria i Marta Prat van proclamar-se campions de la marxa, en categoria masculina i femenina, respectivament. També hi va haver trofeus per als millors classificats locals, Marcos Toro i Pepa Jiménez. Josep Sánchez, de 81 anys, va rebre el distintiu com a participant més gran, Noah Calvache, de 8, com a participant més jove i Marcel Benavent, d'11, com a corredor més jove. La Marxa l'organitza la secció esportiva del Casal de Llavaneres.



Èxit de participació de la 3a Inndòmit

L'equip format per Jordi Roura i Jordi Sánchez va ser el primer a arribar a la meta de la 3a edició de la Inndòmit de Llavaneres, el passat 6 de novembre, amb un temps d'1 hora 28 minuts i 34 segons. Organitzada per Besttrail, la duatló va reunir 168 duatletes al passeig de Jaume Brutau. Els atletes van poder participar en categoria individual o per equips de dues persones (relleus) i els nens i nenes majors de 12 anys van poder fer el circuit acompanyats dels pares. L'itinerari és divideix en 5km de cursa de mutanya a peu, 20km en bicicleta de muntanya i 2,5 km finals de nou a peu.



Pep Anglès fa el salt al circuit europeu

El jove golfista llavanerenc Pep Anglès ha aconseguit, aquesta tardor, convertir-se en jugador de l'European Tour. Poc més d'un any després de passar a ser professional i després de començar la temporada sense, ni tan sols, tenir la targeta.

Clàudia Luna aposta per la llarga distància



L'atleta llavanerenc Clàudia Luna tanca el 2016 amb un objectiu clar: especialitzar-se en circuits

de llarga distància. Aquest any ha completat una mitja half a Berga amb bons resultats. A més, ha realitzat cinc proves del circuit nacional de França de Duatló. «L'objectiu és que guanyi experiència fora d'Espanya», explica el pare de l'atleta, Manel Luna. Per a la temporada que ve, a més de prendre part en el campionat d'Espanya de duatlons, ja està inscrita en tres halves. Sens dubte, el 2016 ha estat un gran any per a Clàudia Luna. A l'estiu, es va proclamar campiona del món sub-23 de Duatló.

Alba Hidalgo, sisena de la Copa del Món de Biketrial



Alba Hidalgo està a punt d'acabar una temporada plena d'èxits en el seu segon any en categoria màxima. La llavanerenc va acabar en la sisena posició a la cinquena i última prova de la Copa del Món de Biketrial 2016, que es va celebrar a Anvers (Bèlgica). Això la va col·locar en la sisena posició de la general del campionat. Per a l'any que ve ja s'ha marcat l'objectiu d'entrar a totes les finals de la Copa del Món i espera ser seleccionada per anar als Mundials, que se celebraran a Austràlia.



Vist a Facebook



Reyes Ezcurra Ruiz. Vull agrair la ràpida resposta de l'Ajuntament de Llavanes per solucionar un problema a la porta de casa meva. El registre de l'enllumenat del carrer estava enfonsat, trencat i hi havia moltes esquerdes en el paviment. Després d'avisar-los, un dissabte, la Policia va senyalitzar la zona i, dilluns, la brigada s'hi va posar a treballar. Divendres va quedar resolt. És d'agradir i convé fer difusió.

AjLlavaneres. Entre tots, #FemLlavaneres!



Associació de Mestres Rosa Sensat. Reflexionant sobre processos de canvi, per David Castillo, director de l'Escola Bressol Municipal Sant Nicolau de Llavanes.

AjLlavaneres. Un cop més, les llars d'infants municipals, model i referència per a mestres i educadors! #LlavaneresEduca

SOS ADALL. Necessitem urgentment recursos per alimentar les colònies de gats del nostre poble i atendre les despeses veterinàries. Si us plau, ajuda'ns! Fes un donatiu al número de compte IBAN ES84 2038 89 2660 0007 6037 (Bankia). Més informació a www.associacioadall.cat.

AjLlavaneres. Molt bona feina. Els ajudem a difondre?

Marta Ferreres. Seria molt d'agradir que els serveis de neteja passessin més sovint pels parcs infantils del poble. Acabo de recollir una Xibeca trencada a bocins, a la zona infantil de Ca l'Alfaro... I seria encara més d'agradir, que la gent del poble pensés una mica en els altres i no fos tan incívica.

AjLlavaneres. Des de l'Ajuntament, netegem a diari els espais verds però, malauradament, els atacs incívics i les bretolades cada cop són més freqüents. Gràcies per la col·laboració! Entre tots, podem aconseguir-ho!



Guillem Coll. Jo ja m'he fet el selfie amb l'Andreu!

AjLlavaneres. Genial la foto, Guillem!



Rafael Planas Colomer. La súper lluna.

AjLlavaneres. Gràcies per compartir-la, Rafael!



NO TE'N PERDIS NI UNA...

Encara no reps el butlletí digital?

Tota l'actualitat de la vila al teu correu electrònic.
Dona't d'alta a www.ajllavaneres.cat



Telèfons d'interès

AJUNTAMENT

Horari

Dilluns a divendres, de 8 a 14 h
Dimarts, de 16 a 20 h

Centraleta **937 023 600**
Atenció al Ciutadà **937 023 603**
Servei d'Aigües **937 023 610**
Recaptació **937 929 410**
Recollida de trastos vells
902 102 084

CA L'ALFARO

Centraleta **937 023 644**
Servei psicològic i logopèdic
Benestar Social

EQUIPAMENTS

Biblioteca **937 926 872**
Museu-Arxiu **937 929 282**
Escola de Música **937 929 280**

Deixalleria **937 928 474**

Casal de la Gent Gran
937 927 120

El Casal **937 928 810**

EMERGÈNCIES

Polícia Local
937 926 969 • 607 922 222
Bombers de Mataró **937 961 080**
Emergències **112**

Centres d'educació

Escola bressol Minerva
937 926 561
Escola bressol Sant Nicolau
937 930 212
Escola Jaume Llull **937 926 995**
Escola Serena Vall **937 928 186**
Institut Llanerers **937 926 994**

SALUT

CAP **937 928 707**

Sanitat Respon **902 111 444**

FARMÀCIES

Farmàcia Burniol
(l'Ametllareda) **937 929 688**
Farmàcia Rodríguez
(centre urbà) **937 926 199**
Farmàcia Guinart
(Can Sans) **937 952 847**

TAXIS

Bertran **610 706 706**
M. Àngel Cano **609 679 953**
Miquel Ferrer **670 408 444**

ALTRES

Parròquia de
Sant Andreu de Llanerers
937 926 144
Oficina de Correus **937 927 710**
Tanatori municipal de Mataró
937 415 370

Deixalleria

Carrer de la Indústria, 36.
Polígon industrial
08392 Sant Andreu de
Llanerers
T. 937 928 474

HORARI:

d'hivern (29/10 al 24/03):
Dimarts a dissabte de 10 a 14 h
i de 16 a 19 h
Diumenge de 9h a 14 h

d'estiu (25/03 al 28/10):
Dimarts a dissabte de 9 a 13 h
i de 17h a 20 h
Diumenges de 9h a 14 h

DILLUNS TANCAT

Bus

Rutes i horaris

Mou-te amb transport públic <http://mou-te.gencat.cat/>

Avis: A partir del 9 de gener de 2017, nou recorregut i nous horaris.



Sant Andreu de Llanerers Servei Urbà



Horari 07/2012

Llanerers Centre >>> Estació						
de dilluns a divendres	05.50	08.45	12.30	16.20	19.55	23.00
	06.15	09.15	13.00	16.55	20.20	23.30
	06.35	09.55	13.30	17.25	20.55	
	06.55	10.25	14.15	18.00	21.25	
	07.20	10.50	14.50	18.25	21.50	
	07.45	11.20	15.20	19.00	22.15	
	08.10	11.55	15.50	19.30	22.35	
dissabtes i diumenges	07.15 (*)	11.15	15.15	19.15		
	08.15 (*)	12.15	16.15	20.15		
	09.15	13.15	17.15	21.15 (*)		
	10.15	14.15	18.15	22.15 (*)		
Estació >>> Llanerers Centre						
de dilluns a divendres	06.05	09.05	12.45	16.35	20.10	23.20
	06.25	09.35	13.15	17.15	20.35	23.50
	06.45	10.15	13.45	17.40	21.15	
	07.10	10.40	14.35	18.15	21.40	
	07.35	11.10	15.05	18.40	22.05	
	08.00	11.35	15.35	19.20	22.25	
	08.35	12.15	16.10	19.45	22.50	
dissabtes i diumenges	07.40 (*)	11.40	15.40	19.40		
	08.40	12.40	16.40	20.40		
	09.40	13.40	17.40	21.40 (*)		
	10.40	14.40	18.40			

■ Els serveis en vermell realitzen el recorregut llarg
(*) Només hi ha servei els dissabtes



Els Joans

MOLT PERSONAL

Són els encarregats que a les escoles tot rutlli bé. En Joan Vázquez és el conserge del Jaume Llull. Viu a Caldetes i, quan no treballa es dedica, sobretot a l'esport i a la família. Li agrada córrer i és el president del Club Esportiu Mestral Llanereres. A més, té dos fills de 14 i 12 anys que estudien a l'Institut de Sant Vicenç. En Joan Murcia viu a Cardedeu i té 57 anys. En fa dos que treballa a Llanereres i actualment és el conserge del Serena Vall. És pare d'una nena d'11 anys. Abans d'arribar a Llanereres treballava com a conserge en el pavelló de Cardedeu i també ho havia estat de l'Escola d'Adults i, abans, d'un hotel.



Joan Murcia i Joan Vázquez són els conserges de les dues escoles del poble

8h

És l'hora d'arribar a l'escola. Els Joans sempre són els primers. La primera tasca és comprovar que tot estigui bé i obrir portes. «El més important és el bon dia», diu en Joan Vázquez. Avui és dilluns i, com sempre, el primer que fan és saludar el personal i alumnes de permanències i també de la cuina. Plou i els dies de pluja hi ha més flexibilitat. Obren portes una mica abans perquè els alumnes es puguin aixoplugar en els porxos. En el cas del Jaume Llull, ara, en cas de pluja, permeten als pares i mares de primer i segon pujar a les aules. «La nostra feina és fer fàcil les coses a la gent», pensa en Joan Murcia des del Serena Vall.

9h

Tothom a l'aula. És una bogeria: centenars de nens i nenes entrant a l'escola. Per contribuir a relaxar el moment, sempre hi posen música. «Els temes els tria la mestra de música; sol ser tradicional però algun dia es posa algun tema més actual», explica en Vázquez. Al Jaume Llull, fins i tot, hi ha l'opció de fer peticions musicals. Les nou és l'hora de la benvinguda. D'atendre les peticions de les famílies d'alumnes i també d'estar pendent d'aquells que arriben tard.

10:30h

Al Serena Vall, és l'hora del pati. Al Jaume Llull ho és mitja hora després. De la supervisió dels alumnes se n'encarrega el professorat, però els conserges sempre estan a punt per si cal la seva ajuda. «Fem de tot i ens agrada ser útils», comenta en Murcia. La feina dels conserges mai no és igual, en Vázquez ho té claríssim: «Són tantes tecles que toques... que a vegades s'adonen de tot el que fas quan no hi ets». I cada dia és diferent.

11:30h

Després del pati, cal repassar les instal·lacions i els serveis. En Joan Vázquez se sent molt a gust al Jaume Llull: «És una escola molt diversa i molt familiar». Hi passen més hores que amb la família. Si no se sentissin bé, seria molt dur, reflexionen. «És una feina que aporta molta satisfacció personal per l'estimació que reps dels nens i de les famílies», comenta en Joan Murcia. Com a conserges són personal municipal però depenen dels directors del centre.

13:00h

És l'hora de sortida dels dilluns, excepte per als alumnes de 3 anys. Tres dies a la setmana, els alumnes de les dues escoles fan mitja hora de reforç. En un quart d'hora, tothom és fora del centre i es tanquen portes. «Si no és dia d'entrevistes, és el moment que aprofites per fer tasques de manteniment a les aules», assenyala en Joan Vázquez que, somrient, recorda com fa uns quants anys algú el va presentar com en Bob el Manetes. Han de ser persones polivalents, això és bàsic. «A vegades fem feines poc convencionals, però ajudar és molt satisfactori», comenta el conserge del Serena Vall.

14:45h

Al migdia, dinen a l'escola per estalviar-se anades i vingudes precipitades a casa. Un quart d'hora abans d'obrir portes ja estan operatius. Afronten ja la segona part del dia. La tarda passa molt ràpidament. És una hora i trenta minuts però a les quatre ja comença a arribar el personal d'extraescolars. Tres tardes a la setmana també és el moment de repartir fruita de la campanya de la Generalitat. «Quan toca poma és fàcil, però amb el raim ja és més complicat», riu el conserge del Jaume Llull que, reconeix, que amb aquesta feina no s'avorreix mai. «Cada dia és diferent -pensa-. Et planifiques unes tasques però potser n'has d'acabar fent unes altres».

17h

Ara sí. És el moment de tancar portes i marxar cap a casa. En Joan Vázquez i en Joan Murcia miren que tot estigui bé i passen la clau. A l'escola continua l'activitat: hi ha les activitats extraescolars, però per a ells i per als mestres ja és hora de retirada. Demà serà un altre dia. L'engrenatge es tornarà a posar en marxa.

Encara tenen per endavant unes hores de la tarda per dedicar-les a la família, a les tasques domèstiques i a les seves aficions. En Joan Vázquez sortirà a córrer amb el gos: «Si plou una mica, encara m'agrada més». També és entrenador nacional de futbol sala i a les tardes no para mai. En Joan Murcia torna cap a Cardedeu pensant en la sort de tenir una feina com la seva. «Si t'agrada treballar amb la gent, és genial». Entre altres aficions, en el temps de lleure col·labora amb una entitat d'ajuda al Tibet. Li agrada ajudar.