

## El POUM en xifres

12 km <sup>2</sup>	Superfície de Sant Andreu de Llavaneres
12 a 20 anys	Execució del POUM
265.000 m <sup>2</sup>	Zones forestals protegides no urbanitzables
645.000 m <sup>2</sup>	Plana agrícola protegida
172.000 m <sup>2</sup>	Zones verdes de nova creació
63m <sup>2</sup>	Nº metres quadrats de zona verda per habitant
3	Nous equipaments educatius: Escola bressol, CEIP, Institut (zona de mar)
600 m <sup>2</sup>	Casal de Joves (Masia Can Rivièrè)
500 m <sup>2</sup>	Casal de la Gent Gran
2.000 m <sup>2</sup>	Centre Cívic (Edifici La Bodega)
9.000 m <sup>2</sup>	Centre d'Art Contemporani Català
32.000 m <sup>2</sup>	Nou Complex Esportiu Municipal
125.000 m <sup>2</sup>	Reserves per a futurs equipaments
2	Accessos nous (rotondes Marinada i Sant Vicenç de Montalt)
2.000 metres	Passeig de lla Riera
16.000 m <sup>2</sup>	Aparcaments nous
926	Habitatges de protecció oficial
103	Elements catalogats que es protegeixen



## El POUM, una actuació urbanística que beneficia a Sant Andreu de Llavaneres

La Llei obliga a què una vila que tingui al voltant de 10.000 habitants, projecti i apliqui un Pla d'Ordenació Urbanística Municipal (POUM) per regular i controlar el seu creixement futur. Aquest Pla, llavors, es converteix en el projecte més important que ha viscut la vila de Sant Andreu de Llavaneres.

Al nostre poble hi ha censades 9.847 persones. S'ha passat de ser una població de segona residència a una de primera i, per aquesta raó, els serveis, els equipaments i els habitatges que necessiten els ciutadans de Llavaneres han augmentat considerablement. **El POUM**, tal i com està projectat, **permetrà que el municipi recuperi sòl per destinar-lo als equipaments i serveis necessaris pels**

**ciutadans.** A banda de la construcció d'equipaments i de vivendes, **el POUM proporcionarà més zones verdes, protegides i de nova creació.**

La transformació de la població i el seu augment han fet que les prioritats del consistori siguin unes altres, diferents a les que eren fa vint anys. Ara, la **principal preocupació és construir vivendes de protecció**, per ajudar als fills dels habitants de Llavaneres i evitar així la seva marxa a altres poblacions.

El POUM està dividit en dos gran plaços de sis anys cadascun. En el primer, està previst el desenvolupament del pla Riera-Turó de Sant Sebastià, mentre que en el segon s'ha plantejat l'execució dels plans parcials de Llevant i de Ponent.

### Nous equipaments i zones verdes

El POUM proporcionarà la construcció de nous equipaments pel poble i noves zones verdes. A banda de les escoles esmentades anteriorment pels barris de la zona de mar, altres equipaments importants que portarà el POUM seran:

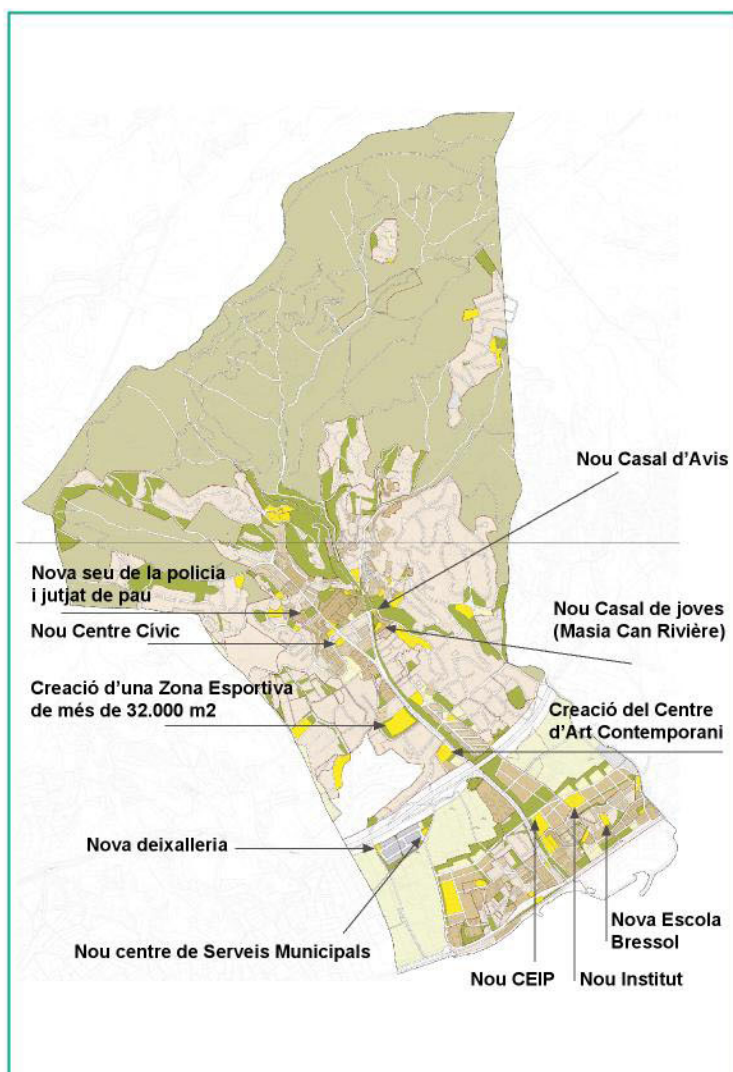
- un **casal de joves** a Can Rivièr, un mas que es restaurarà completament per donar cabuda als serveis pels joves i la ràdio municipal;
- un **centre cívic i un hotel d'entitats** a la Bodega, amb una sala polivalent amb capacitat per a més de 270 persones;
- les **noves dependències de la Policia Local** a l'antic camp de futbol, on també hi aniran 30 pisos de protecció oficial i una plaça pública amb zona verda de 4.000 m<sup>2</sup>;
- una **zona esportiva municipal** de 32.000 metres quadrats, de la que ja s'ha col·locat la primera pedra i on van participar l'exjugador de futbol Pep Guardiola, el publicitari Lluís Bassat i el president de la Federació Catalana de Bàsquet, Enric Piquet;
- una **nova deixalleria** al polígon industrial de Sant Andreu de Llavaneres; i
- un **Centre d'Art Contemporani**, ubicat entre els dos grans nuclis de Llavaneres, en un terreny municipal, amb bona comunicació, accessos i aparcament.

Pel que fa a la zona verda, **el poble guanya el Turó de Sant Sebastià**, que es converteix així en un dels grans pulmons de la vila i es protegeix la muntanya.

D'altra banda, també hi haurà **més zones d'aparcament** que estaran ubicades de forma estratègica per la vila: a la zona de l'antic camp de futbol, amb capacitat per a 500 vehicles, davant dels pisos de Tordera, a l'estació de Llavaneres i a les antigues escoles.

La zona de marina de Sant Andreu de Llavaneres serà la que viurà més de prop els canvis més importants que generarà el POUM

El POUM permetrà que el municipi recuperi sòl per destinar-lo als equipaments i serveis necessaris pels ciutadans



## Beneficis del POUM

Malgrat les veus crítiques que s'han aixecat contra el pla d'actuació, el POUM generarà molts beneficis per a la població de Llavaneres. Primer de tot, **es protegirà mediambientalment a la població**, perquè, per exemple, s'han desqualificat tres grans urbanitzacions previstes per construir als paratges del Turó d'en Bosc, el Balcó del Conte i el Arínjol. Es recupera sòl per transformar-lo en zona verda protegida. A més, el POUM també permetrà protegir la muntanya i la plana agrícola.

El Pla Urbanístic, en tants per cent, es pot estructurar:

- **el 50 per cent dels terrenys que es requalifiquen seran equipaments, zones verdes i vials,**
- **mentre que el 50 per cent restant es divideix en habitatge protegit (40%), habitatge lliure (50%) i sector terciari (10%).**



Quan finalitzi el Pla, el número de població que haurà generat serà, com a màxim, de 15.000 habitants



Es redactarà un catàleg per preservar el patrimoni històric-artístic del municipi

Dues rotondes noves distribuïran millor el trànsit d'entrada al municipi i la mobilitat interna

## Catàleg de patrimoni

El POUM també contempla la redacció d'un catàleg per protegir el patrimoni de Llavaneres. Els objectius són protegir els edificis, conjunts i ambients, elements arquitectònics i espais urbans que siguin mereixedors d'aquesta preservació, per les seves característiques arquitectòniques, històriques, ambientals, típiques o tradicionals. El Pla ordenarà, mantindrà i recuperarà, en allò possible, la qualitat del paisatge urbà. A la vegada, fomentarà les mesures i actuacions públiques i privades necessàries per a la conservació dels elements protegits i els seus.

En total, hi haurà 103 elements dividits en tres categories: **Edificis i elements arquitectònics d'interès històric-artístic, ambients urbans d'interès i àrees i jaciments arqueològics.** Alguns exemples d'elements protegits són Casa d'Acatà, la Capella de San Sebastià, Can Bacardí, Can Casals, Can Tries o Casa Belvis. Aquests monuments són intocables i només es poden fer obres de manteniment per a la seva restauració.



## Canvis a la vista

La **zona de marina** de Sant Andreu de Llaveneres serà la que viurà més d'aprop els canvis més importants que generarà el POUM. A hores d'ara, en aquesta zona hi ha pocs equipaments i serveis. El Pla d'actuació augmentarà les reserves de sòl per a la construcció d'habitatge de protecció oficial, es crearan diverses zones per ubicar nous equipaments, com **una escola bressol, un CEIP i un institut**.

Aquesta zona de mar limita amb la plana agrícola i, en aquest sentit, s'ha projectat **un gran passeig, per a ús ciutadà, que delimitarà la zona urbana de la zona de conreu**.

En aquest mateix sentit, la mobilitat també viurà canvis gràcies al POUM. Ara, els habitants dels barris de marina han d'anar en cotxe al centre de la vila per cobrir les necessitats bàsiques, però amb els nous equipaments que es projecten per la seva zona, no s'hauran de traslladar amb tanta freqüència.

L'Ajuntament també ha plantejat diverses modificacions per reduir el volum de trànsit en aquests barris. Primer de tot, la construcció de **dues rotondes, una a Sant Vicenç de Montalt i una altra a la zona de la Marinada**, que connectarà directament la Nacional II amb el centre de la vila, evitant el pas pels carrers d'aquests barris de mar. Es calcula que el 60 per cent dels vehicles que passen actualment per la Riera van a la Nacional. L'objectiu del POUM és reduir considerablement aquest volum de trànsit.

Una altra gran actuació del Pla serà la conversió de **la Riera en un passeig on es donarà més prioritat al vianant i a les bicicletes**. La Riera esdevindrà una gran avinguda que unirà tots els barris de Llaveneres, de mar a muntanya. La calçada es convertirà en una via urbana, amb tres carrils: un de pujada, un de baixada i un carril de serveis.

El poble guanya el Turó de Sant Sebastià, que es converteix així en un dels grans pulmons de la vila



La Riera esdevindrà una gran avinguda que unirà tots els barris de Llaveneres de mar a muntanya

## Posada en marxa de programes per promoure la nutrició equilibrada entre els infants

La Regidoria de Sanitat de l'Ajuntament de Sant Andreu de Llavaneres ha posat en marxa diversos programes per promoure la nutrició equilibrada entre els infants. El programa va adreçat als més petits (P4 i P5 d'educació infantil dels CEIPs La Bandària, Sant Andreu de Llavaneres i Serena Vall) i porta per títol "Jo també menjo fruita", amb una clara vocació d'introduir aquest aliment en els àpats. L'acte final d'aquest programa serà a l'envelat de Ca l'Alfaro el proper 12 de maig, amb una gran festa amb els pares i mares de tots els alumnes.

D'altra banda, el programa "Salut i Escola", organitzat pel Departament de Salut de la Generalitat de Catalunya i per l'Ajuntament Llavanerenc, arriba a l'IES Sant Andreu de Llavaneres amb quatre eixos principals: nutrició, psicologia, sexualitat i alcohol/drogues. Aquest programa està adreçat als adolescents, principalment dels cursos de segon i tercer de la ESO, sense deixar casos de primer i quart. L'objectiu principal és resoldre problemes relacionats amb els quatre eixos en els que es divideix el programa.

En el mateix sentit, els responsables d'aquesta iniciativa volen evitar trastorns digestius psicològics propis d'uns hàbits

dietètics inadequats, que poden arribar, en casos extrems, a la bulímia i l'anorèxia.

Pel que fa al funcionament del programa, aquest consistirà en la creació d'un espai físic i temporal de consulta privada amb una infermera especialitzada en els quatre eixos principals de la iniciativa. A la vegada, aquesta professional escoltarà i valorarà a l'adolescent per donar-li una atenció o assistència personalitzada o, en casos de més importància, amb el coneixement dels pares, ser derivats a professionals mèdics.

D'altra banda, també es portarà a terme una valoració dietètica dels menús escolars, on hi participaran alumnes d'educació infantil, primària i secundària dels diferents instituts de la vila. A mig termini, es faran visites de seguiment i s'organitzaran unes jornades informatives adreçades als directors dels centres, als responsables de cuina i a una representació de pares i mares d'alumnes.

**El programa portarà a terme una valoració dietètica dels menús escolars**

## L'Ajuntament no poda les palmeres per evitar la propagació de la plaga de l'escarabat morrut

L'Ajuntament de Sant Andreu de Llavaneres ha decidit enguany no podar, durant aquesta primavera, les palmeres municipals amb la intenció d'evitar la propagació de la plaga de l'escarabat morrut. Des de l'any passat, s'han detectat a la comarca diversos focus d'una plaga d'aquest insecte coleòpter que afecta a les palmeres i els símptomes són l'assecamment de les fulles centrals de la corona de l'arbre que, conforme van passant els dies, acaba esgrogueint-se totalment i provoca la mort de la palmera.

En aquest mateix sentit, els tècnics han pres aquesta mesura de prevenció de no podar les palmeres per evitar que els escarabats se sentin atrets per l'olor de les ferides provocades per la poda.

D'altra banda, el consistori també ha informat als habitants de Sant Andreu de Llavaneres de les mesures que han de prendre per evitar la plaga. Primer de tot, i com ja s'ha comentat anteriorment, no podar les palmeres i col·laborar amb els funcionaris en les tasques d'inspecció, tala i destrucció de les palmeres afectades per la plaga.

A la vegada, l'Ajuntament Llavanerenc posa a disposició de tots els ciutadans un número de telèfon en cas de què detectin alguna anomalia en les palmeres: 93.702.36.25.

Totes aquestes mesures són bones per ajudar a prevenir l'arribada de la plaga d'escarabats morruts al municipi de Sant Andreu de Llavaneres.



## Presentació oficial de la marca "Les 3 viles"



El passat dijous 22 de març va ser el dia escollit per presentar, de manera oficial, la marca "Les 3 viles", una marca que aplegarà, sota un mateix logotip, el comerç i el turisme que es porta a terme als municipis de Sant Andreu de Llavaneres, Sant Vicenç de Montalt i Caldes d'Estrac. Pel que fa al logotip que engloba la marca "Les 3 viles", els responsables van tenir en compte els trets característics de cadascuna de les poblacions: muntanya, mar i aigua, amb un nexe comú, la cultura, com a factor de dinamització turística.

En aquest mateix sentit, els objectius d'aquesta signatura són la promoció conjunta del turisme, especialment en els àmbits de la gastronomia, comerç, activitats esportives, oci i cultura, així com aprofitar l'ocasió per crear un tret diferencial a nivell comarcal i nacional, reforçant la identitat de cadascuna de les poblacions i de les tres en conjunt.

La creació d'aquesta marca d'identitat ha de generar l'arribada de més turistes a la zona, ja que l'oferta dels tres municipis és variada i ofereix, en conjunt, activitats aquàtiques i esportives, golf, hipica, més de cinquanta restaurants, sales d'exposicions i museus de prestigi, un centre termal i les tradicionals fires gastronòmiques de la zona.

A la vegada, un altre punt destacat de l'acord és la creació d'un espai comú d'intercanvi de coneixement i experiències en temes turístics entre les tres viles signants.

**El logotip engloba els trets de cadascuna de les tres viles: mar, muntanya i aigua**

## Primer sorteig dels pisos de protecció oficial

Dels 31 pisos i les 34 places d'aparcament que, en principi, s'havien de sortejar, finalment, es van sortejar un total de 36 pisos, ja que la redacció definitiva del projecte d'obres ha donat com a resultat més habitatges que els inicialment parlats. En total seran 11 a la zona de Can Rivièr, amb 14 aparcaments, i 25 al carrer de Sant Antoni, amb 35 aparcaments.

El sorteig va extreure els 36 noms que poden optar a demanar un habitatge, i se'n van extreure la resta de boles, fins les 240 que es van admetre (de les 290 presentades), en ordre de reserves.

La llista dels futurs adjudicataris, i els reserves, es penjaran a l'Ajuntament en breu, un cop el notari hagi certificat la llista. En breu es comunicarà als futurs adjudicataris el dia i l'hora que poden venir a l'Ajuntament a triar el seu habitatge. Recordem, tal com consta a les bases de la convocatòria, que la no compareixença en aquesta cita significa la renúncia al dret sobre una d'aquestes vivendes.



## Wi-Fi

### La biblioteca ja disposa del servei de connexió Wi-Fi

La biblioteca de Sant Andreu de Llavaneres té una bona notícia per aquelles persones que treballen amb ordinador portàtil. A partir d'aquest mes, la Diputació de Barcelona, amb conveni amb la Universitat Politècnica de Catalunya, ha instal·lat a l'equipament municipal el servei de connexió Wi-Fi. És a dir, que ara ja poden venir els usuaris amb el seu portàtil a la biblioteca i connectar-se a internet lliurement.

En aquest mateix sentit, les persones que estiguin interessades només cal que introdueixin el número de carnet de la biblioteca i el número de DNI i la xarxa els validarà com a usuaris de la biblioteca. A partir d'aquell moment, podran connectar lliurement amb el servei de connexió Wi-Fi.

Ara per ara, l'abast de la xarxa només és vàlid per dins del local de la biblioteca.

## Guia d'inserció laboral

### La Guia d'inserció sociolaboral es presentarà el proper 18 d'abril a l'IES de Llavaneres

El proper 18 d'abril ha estat el dia escollit per presentar la Guia d'inserció sociolaboral a l'IES de Llavaneres, una obra adreçada als alumnes de segon de batxillerat. L'acte, que ha estat organitzat per l'Àrea de Promoció Econòmica, juntament amb Comissions Obreres, les regidories d'Educació, de Joventut i el mateix institut, serà a dos quarts d'una del migdia a la sala d'actes de l'IES de Sant Andreu de Llavaneres.

La Guia per a joves és una obra bàsica de dret laboral i el contingut està dividit en diferents seccions o capítols: Els requisits i drets en el contracte, les modalitats més usuals de contractació, estructura del salari, iniciació del procediment de regulació d'ocupació, l'acomiadament disciplinari, què és el calendari laboral, temps de treball, mobilitat, drets materials de formació, permisos retribuïts, excedències, el dret a la seguretat i a la salut en el treball i, per últim, assegurança/subsidi de desocupació. Tots aquests capítols poden ajudar als joves en la seva incorporació al món laboral.

## Primera pedra de la nova zona esportiva

El dia 18 de març, dia de la col·locació de la primera pedra de la nova zona esportiva de Sant Andreu de Llavaneres, va ser tota una festa esportiva al poble, amb una gran acollida i participació. La gran sorpresa però, va ser la presència de l'exjugador del Futbol Club Barcelona, Josep Guardiola, que va signar una pilota de futbol en directe.



## Revisions d'oïda SonoPro

### Excel·lent acollida de la campanya auditiva per a la gent gran

Després del gran èxit participatiu de la primera revisió d'oïda, el dia 14 de març, l'empresa especialitzada en salut auditiva SonoPro, amb la col·laboració de la Regidoria de Benestar Social, seguirà realitzant aquestes proves auditives durant tot l'any 2007, per a la prevenció de les malalties de l'oïda. Les properes revisions seran **el 18 d'abril** i **el 16 de maig**, totalment gratuïtes i es realitzaran al Casal de la Gent Gran. Posteriorment, es donaran més dates per a properes revisions.

## Agenda abril

- **Del 30 de març al 29 d'abril**  
Exposició: República Cartells i cartellistes (1931-1939)  
Lloc: Sala d'exposicions del Museu Arxiu a Can Caralt  
Organitzat per Museu Arxiu de Sant Andreu de Llavaneres  
Hi col·labora: Museu d'Història de Catalunya
- **Del 30 de març al 30 d'abril**  
VIII Mostra Gastronòmica del Pèsol de Llavaneres  
Organitza: Regidoria de Promoció Econòmica, Comerç i Turisme  
Hi col·labora: Restaurants de Sant Andreu de Llavaneres
- **1 d'abril, Inauguració del Parc JOAQUIM PASSI a partir de les 10:00h: Activitats infantils 12 :00 h.: Inauguració**
- **13 d'abril, a les 19 hores**  
Conferència: "El silenci dels arbres", d'Eduard Màrquez (xerrada amb l'autor del llibre)  
Lloc: Biblioteca Municipal, sala d'actes  
Organitzat per: Biblioteca Municipal  
Hi col·labora: Regidoria de Cultura
- **14 d'abril, a les 12 hores**  
L'hora del conte: amb Glòria Cristina i Joanna Ferrer  
Lloc: Biblioteca Municipal, sala infantil  
Organitzat per: Biblioteca Municipal  
Hi col·labora: Regidoria de Cultura
- **14 d'abril, de 18 a 22 hores**  
Discoteca juvenil, fins als 16 anys  
Lloc: Envelat de Ca l'Alfaro  
Preu: 3 € (una consumició inclosa)  
Organitzat per: Regidoria de Joventut  
Hi col·labora: Acció Juvenil
- **Dijous, 19 d'abril; 19:00 hores**  
Presentació del llibre "Pan-rea'n: otro mundo", de Roberto D. Hompanera  
Lloc: Biblioteca municipal ; sala d'actes  
Organitza Biblioteca municipal  
Col·labora: Regidoria de Cultura
- **21 d'abril, a les 18 hores**  
Sortida Concert Acció Sonora (CAS) Concert per Sant Jordi  
Lloc: Palau Sant Jordi  
Sortida: davant del CAP  
Inscripcions:  
Regidoria de Joventut (Ca l'Alfaro), dl. a dv. de 9 a 14 hores  
Punt Jove (Ca l'Alfaro), dx. i dv. de 17 a 20 hores  
Organitzat per: Regidoria de Joventut  
Hi col·labora: Acció Juvenil
- **22 d'abril, d'11 a 14 hores**  
Tallers de manualitats per Sant Jordi  
Lloc: Parc de Ca l'Alfaro  
Organitzat per: Acció Juvenil  
Hi col·labora: Regidoria de Joventut
- **22 d'abril, a les 19 hores**  
Concert de Feliu Ventura (cantautor)  
Concert per Sant Jordi  
Lloc: envelat de Ca l'Alfaro  
Preu: gratuït  
Organitzat per: Regidoria de Joventut  
Hi col·labora: Acció Juvenil
- **22 d'abril, a les 18 hores**  
Sortida a L'Auditori: IV concert per al Txad, a benefici de l'Hospital de Goundi  
"CLÀSSIC COLE PORTER"  
Hora de sortida: 18 hores, davant del CAP  
Preu entrada: 30 €  
Pagament: Àrea de Règim Intern i Serveis a la Ciutadania (Ca l'Alfaro)  
Data límit pagament d'entrades: dijous 12 d'abril de 2007  
Organitzat per: Regidoria de Cultura i Regidoria de Benestar Social
- **23 d'abril, a les 19.15 hores**  
Audició d'alumnes  
Lloc: Escola de Música  
Organitzat per: Escola de Música  
Hi col·labora: Regidoria de Cultura

- **26 d'abril, de 9.30 a 13.30 hores**  
Nova data per a l'expedició del DNI a Llavaneres  
Després de l'èxit en la primera jornada de l'expedició del DNI a Llavaneres, ja en tenim una segona data: 26 d'abril, i s'atendrà a 120 persones  
Les bases per renovar el carnet d'identitat seran les mateixes que es van marcar en l'anterior convocatòria.  
Lloc: Biblioteca municipal, sala d'actes
- **26 d'abril, a les 19.30 hores**  
Presentació del llibre "TV3 a traïció: televisió de Catalunya o d'Espanya", a càrrec de l'autor, Víctor Alexandre  
Lloc: Biblioteca Municipal, sala d'actes  
Organitzat per: CAL Llavaneres, Biblioteca Municipal  
Hi col·labora: Regidoria de Cultura
- **27 d'abril, a les 19 hores**  
Marató de cinema d'en Tarantino  
Lloc: envelat de Ca l'Alfaro  
Preu: 2€  
Organitzat per: Acció Juvenil  
Hi col·labora: Regidoria de Joventut
- **28 d'abril, a les 12 hores**  
L'hora del conte: "Vet aquí Europa" (narració amb música), a càrrec de Santi Rovira  
Lloc: Biblioteca Municipal, sala infantil  
Organitzat per: Biblioteca Municipal  
Hi col·labora: Regidoria de Cultura
- **28 d'abril, a les 22 hores**  
PRIMAVERA DE LES ARTS. Concert Martirio - "Esencial"  
Lloc: Envelat de Ca l'Alfaro  
Preu: 10 €  
Organitzat per: Regidoria de Cultura
- **30 d'abril, a les 19.30 hores**  
Instruments desvetllats: el saxofon, per Bernat García  
Lloc: Biblioteca Municipal, sala d'actes  
Organitzat per: Biblioteca Municipal  
Hi col·labora: Regidoria de Cultura i Escola de Música

## VIII Festa del Pèsol, 21 i 22 d'abril

- **21 d'abril, a partir de les 17 hores:**
  - Exposició i venda per part de productors i comerciants de pèsols de Llavaneres
  - Degustació de vi i broquetes  
Lloc: Passeig de la Mare de Déu de Montserrat
  - Activitats d'animació infantil  
Lloc: Parc de Ca l'Alfaro
  - Conferència xerrada sobre gastronomia  
Lloc: Sala d'exposicions de Ca l'Alfaro
  - Elaboració d'una truita gegant de pèsols de Llavaneres per l'Escola de Restauració i Cambreria de Mataró. Degustació de la truita gegant.  
Lloc: Passeig Verge de Mare de Déu de Montserrat
- **22 d'abril, de 10 a 14 hores:**
  - Exposició i venda per part de productors i comerciants
  - Venda de roses i llibres  
Lloc: Passeig de la Mare de Déu de Montserrat
  - Activitats d'animació infantil  
Lloc: Parc de Ca l'Alfaro
  - Passejada oficial de la Festa del Pèsol
  - Degustació dels pèsols ofegats a l'estil de Llavaneres, coca de Llavaneres, broquetes i vi o cava.  
Lloc: Passeig de la Mare de Déu de Montserrat

Organitza: Regidoria de Promoció Econòmica, Comerç i Turisme  
Col·laboren: restaurants, comerciants i productors de Sant Andreu de Llavaneres

## Setmana Santa i Pasqua 2007

- **1 d'abril, Diumenge de Rams**  
9:00 h. Santa Missa a l'església parroquial  
11:00 h. Benedicció solemne de palmes i rams  
13:00 h. Sant Pere: Benedicció solemne de palmes i rams  
20:00 h. Santa Missa a l'església parroquial (en català)
- **6 d'abril: Divendres Sant**  
8:00 h. Viacrucis: sortida de l'església parroquial de Sant Pere  
17:00 h. Litúrgia de la Passió i mort de Jesús  
20:30 h. Processió
- **7 d'abril: Dissabte Sant**  
22:00 h. Solemne Vetlla Pasqual
- **8 d'abril, Diumenge de Pasqua**  
Aquest diumenge es suprimeix la Missa de les 9 del matí  
Misses: a les 11:00 h; 13:00 h.(Sant Pere) i 20:00 h.(castellano)