

Llavaneres aprova la gestió del govern



Foto: Sergio Ruiz

L'Ajuntament de Llavaneres ha portat a terme una enquesta per conèixer la valoració dels llavanencs sobre l'actuació del govern.



Més places d'escola bressol

Sant Andreu de Llavaneres guanya 95 noves places públiques de llar d'infants per al curs 2006-2007.



Millora del trànsit

L'Ajuntament construirà dues noves rotondes que permetran descongestionar el trànsit del municipi.

Flors i Plantes



Sibilla

c/ de Munt, 57
c/ Sant Joan, 6
08392 Sant Andreu de Llavaneres
Telf/Fax: 93 792 60 23

4a Mostra
d'Entitats

Sant Andreu de Llavaneres
Parc de Ca l'Alfaro

27 i 28 de maig 2006



AJUNTAMENT DE SANT ANDREU DE LLAVANERES



Finques
VIVES

Av. Verge de Montserrat, 13
08392 Sant Andreu de Llavaneres
Tel. 93 795 20 10
Fax 93 792 71 73
finquesvives@hotmail.com

Aquest número de la revista LLAVANERES INFORMA ens posa davant d'un fet que es considera històric al nostre municipi. Aquest és, ni més ni menys, haver portat a terme una consulta, una enquesta, a una quantitat representativa de vilatans sobre aspectes que són comuns a tots. La transcendència d'aquesta enquesta és, com us podeu imaginar, molt important. D'aquesta manera, a través de la consulta, les diferents respostes i valoracions van quedar totalment en mans dels seus receptors, els quals, dins d'un marc plenament democràtic, van oferir respostes concretes a temes actuals que ens afecten a tots en la nostra vida diària.



És clar que després d'haver transcorregut quasi tres anys de gestió del govern municipal actual i amb la majoria de projectes socials, culturals i urbanístics en estat avançat d'execució, el llavanerenc o la llavanerenca ha tingut una bona oportunitat per dir el que pensa i com se sent. A més, ha pogut opinar sobre el futur dels projectes del govern de Llavaneres que, tant a escala local com regional, s'han plantejat: una sèrie d'actuacions, propostes de gran o petita envergadura que el nostre govern municipal va idear en la seva arribada a l'Ajuntament. El govern treballa dia a dia per assolir la seva principal promesa: la millora de la qualitat de vida dels llavanerencs i llavanerenques en tots els sentits. Avui, la realitat actual del municipi pel que fa a la implementació en totes les matèries, està demostrant que quan l'habitant té una necessitat, l'Ajuntament acudeix a la seva crida donant un suport estratègic i oferint la seva responsabilitat amb tots els recursos humans i materials necessaris. Llavaneres, al seu torn, coopera presentant els seus punts de vista, participant en els diferents processos, però sobretot acceptant i aprovant les millores de les quals se sent partícip.

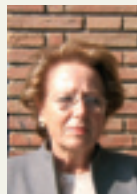
El desafiament que teníem quan vam arribar a l'Ajuntament comprenia diversos àmbits. Malgrat tot, és finalment el poble qui decideix i veu qui treballa dia a dia per tal de constituir un Llavaneres amb millor qualitat de vida per a tots, des dels serveis socials, serveis personals, urbanisme i obres públiques a governació i hisenda. En definitiva, totes les àrees del nostre consistori van néixer amb un compromís i treballen conjuntament per realitzar-lo. Nosaltres no vivim d'esquena a la ciutadania; treballem, escoltem i millorem la qualitat de vida per a tots, aquest és el repte. Aquest és el desafiament institucional.

Recentment s'ha inaugurat la rotonda del Surray Oest per reduir accidents. Quina opinió té al respecte?



Antonio Polo
76 anys. Jubilant. Avinguda Montserrat

"Estèticament la rotonda és molt maca i anirà molt bé per regular el trànsit a aquella zona. Per a jubilats com jo sempre ens van bé uns accessos àgils".



Cristina Mora
65 anys. Jubilada. C/ Clósens

"Quan jo hi passo de vuit a deu del matí està molt col·lapsat i és bo que l'Ajuntament prengui mesures per solucionar-ho. En general, però, el poble està col·lapsat".



Miquel Gràcia
41 anys. Mecànic. C/ Balís

"Els accessos a Llavaneres no són gaire bons, sobretot del Surray Oest. La rotonda ens serà molt útil però també s'han de millorar altres entrades".



Òscar Montaña
30 anys. Agent immobiliari. C/ de Munt

"Per als que viuen a baix a Sant Pere, la rotonda és molt bona. Sobretot a l'estiu quan aquella zona es col·lapsa i sovint és perillós passar-hi".



Sveta Gaevaia
51 anys. Mestressa de casa. C/ Catalunya

"Vaig passar l'altre dia per la zona i la veritat és que canalitzava molt bé el trànsit. Anirà molt bé i servirà de molt per al trànsit de Llavaneres".



Sandra Patrícia
30 anys. Dependenta. C/ Sant Pere

"La rotonda m'agrada però potser les obres han durat massa. Esperem que en altres ocasions acabin més aviat i que un dia solucionin el tema de l'aparcament".



Marta Bautista
18 anys. Estudiant. C/ Jaume Brutau

"No conec la rotonda perquè no baixo gaire sovint a aquella zona de Llavaneres. Malgrat tot, trobo que és una bona idea perquè les rotondes descongestionin".

La VII Festa del Pèsol de Llavanes incrementa el nombre de participants



La Festa del Pèsol aplega sempre molts llavanerencs.

La mostra gastronòmica, aparador del pèsol garrofal típic de Llavanes, se celebra el cap de setmana del 22 i 23 d'abril coincidint amb la festa de Sant Jordi.

La VII Mostra Gastronòmica del Pèsol de Sant Andreu de Llavanes, que se celebra els dies 22 i 23 d'abril, es converteix de nou en una cita ineludible per als amants dels pèsols i la bona cuina. Cada any s'incrementa el nombre de restaurants que participen en aquesta festivitat; si el 2005 eren 17 els establiments que s'hi van adherir, enguany seran 22 els

que oferiran menús basats en aquest llegum, tot un clàssic en la gastronomia de la ciutat. Sis establiments també oferiran degustació de coca de Llavanes, broquetes i cava o vi.

La festa és el gran aparador del pèsol garrofal, una varietat particularment dolça, que es conrea exclusivament al municipi. L'esdeveniment coincideix amb la diada de Sant Jordi; per tant, el penúltim cap de setmana del mes d'abril el municipi estarà ple d'activitats. Al passeig de la Mare de Déu de Montserrat s'hi celebrarà l'exposició i venda de pèsols per part de productors i comerciants, la degustació dels pèsols ofegats de Llavanes i de broquetes i el concurs gastronòmic truita del pèsol de Llavanes. A més, Ca l'Alfaro acollirà una conferència sobre diversos temes de gastronomia. A l'envelat, se celebrarà el Concert de Sant Jordi, es lliuraran els premis de la Mostra Literària 2006 i hi haurà activitats per als més menuts, com diversos tallers que amenitzaran la vetllada.

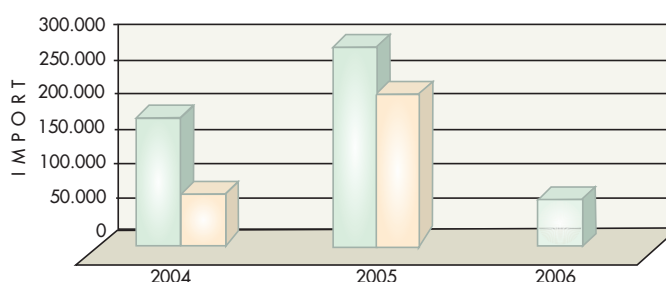
Subvencions de cultura de 2005

L'Ajuntament de Sant Andreu de Llavanes va aconseguir quadruplicar les subvencions en matèria de cultura rebudes durant l'any 2005. El 2004, les subvencions sol·licitades a la Diputació de Barcelona per a l'Àrea de Cultura i Festes de l'Ajuntament van ser de 165.819,52 euros, mentre que les atorgades van arribar a les 56.978,56 euros. El 2005, es van demanar gairebé 100.000 euros més de subvenció i se'n van aconseguir gairebé quatre vegades més que l'any anterior: 200.234,11 euros. Aquest gran augment es deu, principalment, a l'ade-

quació i posada en marxa de la Biblioteca Municipal, gràcies a un conveni amb la Diputació de Barcelona que va servir per finançar l'equip informàtic, l'arxiu documental i les subscripcions a la revista que publica el centre.

La resta de subvencions de cultura de l'any passat es van destinar, en el cas de les provinents de la Generalitat, al festival

Primavera de les Arts, a l'organització d'activitats escèniques i musicals, i al patrimoni documental; mentre que les restants de la Diputació van ser per a la trobada d'escoles de dansa i per a l'edició del tercer llibre d'història. Enguany, s'han demanat a la Diputació 45.700 euros de subvenció per a sis projectes culturals.



COMPARATIVA DE LES SUBVENCIONS

L'Ajuntament vol consensuar la política cultural del municipi

Les prioritats seran la creació d'espais culturals alternatius, potenciar el patrimoni cultural com un element de cohesió i la promoció cultural del poble.

El govern municipal de Sant Andreu de Llavaneres treballa per definir les línies que marcaran la política cultural del municipi en el futur, projecte que té com a primer objectiu establir un consens amb les diferents entitats i els agents culturals del municipi, per tal d'assenyar les bases que regiran la cultura de la vila. La regidoria de Cultura mantindrà reunions amb les diverses associacions per exposar-los quins són els punts bàsics que, segons l'Ajuntament, han de ser els pilars culturals a la vila, per tal de posar-los a debat i discutir-los.

El Pla de Cultura se centrarà en tres àmbits: la promoció cultural, la creació de nous equipaments i la col·laboració



L'Ajuntament aposta decididament per les activitats culturals i de lleure.

amb els diferents agents culturals del municipi. Es vol fomentar la cultura com un valor important en l'equilibri territorial i la cohesió social; per això, un dels seus punts principals serà la creació d'un hotel d'entitats culturals. A més a més, es vol consolidar la xarxa d'equipaments de la vila, donar als equipaments públics més pes del que gaudeixen fins ara, i generar

nous consumidors de cultura entre els actuals habitants de Llavaneres.

El document s'elaborarà des d'una "taula de cultura" que reunirà tots els agents culturals de la vila. El Pla vol implicar el màxim d'agents i institucions de la ciutat, i s'inclou de manera destacada dins del procés de participació ciutadana que fomenta l'Ajuntament.

Les subvencions de promoció econòmica creixen un 130%

La Regidoria de Promoció Econòmica de l'Ajuntament de Sant Andreu de Llavaneres va obtenir el 2005 un total de 125.895,71 euros en concepte de subvencions per a diferents projectes, xifra que suposa un increment de més del 130% respecte a les aconseguides durant l'any 2004. Els recursos s'han destinat a temes com el programa de formació i assessorament als comerciants de la vila, la promoció de les marques de garantia del pèsol i la coca a través de la Festa del Pèsol, i la promoció de

productes típics. També s'han invertit en l'arrencada i dinamització del Club de Feina, els projectes de plans d'ocupació i la posada en marxa del procés de participació ciutadana, una de les prioritats de l'actual govern municipal.

El febrer del 2004 va obtenir l'homologació com a entitat acreditada del Servei d'Autoempresa del Departament de Treball i Indústria de la Generalitat, per la qual cosa el Servei de Promoció Econòmica, Comerç i Turisme de l'Ajuntament de Llavaneres pot donar informació als emprenedors per a la posada en marxa de projectes empresarials. El Servei va tenir un increment d'usuaris de gairebé el doble respecte al 2004 (de 12 a 23). En el camp de l'ocupació, l'any passat va

augmentar el volum de persones ateses pel Servei d'Ocupació municipal, que han passat de 39 a 500 el darrer any, mentre que el nombre d'ofertes ha crescut un 133,80% els darrers dos anys; per això, els usuaris que han trobat feina a través del Servei ha augmentat en més d'un 100% (de 22 persones a 49). Durant el 2005 el Servei d'Ocupació va incorporar les accions de Club de Feina, d'atenció directa als col·lectius en risc d'exclusió i de la intermediació laboral. En el marc del Club de Feina es van dur a terme durant el 2005 un total de tres monogràfics per acostar els usuaris a les tècniques de recerca de feina, a l'ús d'Internet amb aquesta finalitat i també sobre l'autoocupació com una sortida laboral viable.

Tinença d'animals de companyia

Els propietaris de gossos potencialment perillosos han d'inscriure l'animal en un registre municipal i disposar d'una llicència administrativa.

L'Ajuntament de Llanerers està treballant en la confecció d'un model de gestió pública dels animals domèstics, del qual destaquen diversos punts. Per començar, els propietaris d'un gos o gat tenen l'obligació de censar-los en el Registre Censal Municipal, i de disposar de la targeta sanitària de l'animal dins el termini màxim de trenta dies des de la data de naixement o de la seva adquisició.

Si es tractés d'un gos potencialment perillós, la persona que el controli en llocs o espais públics ha de disposar de la llicència administrativa i el certificat de la inscripció de l'animal al Registre municipal d'animals que poden arribar a ser perillosos. Aquest tipus de gossos, han de portar un morrió adequat a la seva raça i s'han de conduir i controlar amb una cadena o corretja no extensible i de menys de dos metres. En cap cas poden ser conduïts per menors de 16 anys ni se'n poden portar més d'un a la vegada.

En relació amb l'abandonament



S'ha d'inscriure els gossos perillosos en un registre

de gossos i gats, els ajuntaments maresmencs han subscrit un conveni de participació per habilitar un centre d'atenció d'animals de companyia. Es tracta d'un centre que recull els animals domèstics (gossos i gats) i procedeix a la seva atenció i acollida. D'altra banda, com a mesura cívica higiènic-sanitària, les persones propietàries de gossos per la via pública estan obligades a impedir que facin llurs deposicions a qualsevol de les parts de la via pública. La retirada s'haurà de fer mitjançant una bossa de

plàstic impermeable i dipositar-la tot seguit i perfectament tancada en un contenidor. Mai no es dipositaran en papereres públiques.

Per últim, la generació de colònies de gats en determinats punts, carrers o barris, ocasionen molèsties i problemes higiènics i de salubritat (excrements, paràsits, miolades quan estan en cel). Aquesta creació de colònies de gats obeeix sempre a una facilitat d'accés a fonts d'alimentació segures i constants que s'ha d'evitar.

L'Ajuntament explica als llanerers tot el que cal saber sobre la grip aviar

El nou tècnic de Sanitat de l'Ajuntament de Llanerers, Andrés Requejo de las Heras, ens explica què cal saber de la Grip Aviar. Es tracta d'una malaltia contagiosa en animals causada pel virus H5N1 que afecta sobretot aus de granja. Fins ara, ha provocat la mort d'uns 150 milions d'aus a tot el món i ha afectat 34 països, dels quals set han tingut víctimes humanes (l'OMS ha reconegut la mort de 92 per-

sones). S'han comptabilitzat 170 casos de transmissió del virus de les aus als humans, un nombre reduït tenint en compte l'enorme quantitat d'aus infectades a tot el planeta. No s'ha detectat cap cas de contagi humà a Europa. Fins ara, no hi ha evidència científica que el brot actual de virus H5N1 es transmeti de persona a persona; únicament es transmet d'au a humà, i tan sols en casos excepcionals. El

contagi es produeix per contacte directe, reiterat i pròxim amb aus infectades. En tot cas, el nombre d'humans infectats és baixíssim en proporció al gran nombre d'aus que tenen el virus. No hi ha evidències epidemiològiques que la grip aviària es pugui transmetre als éssers humans a través de la via alimentària. Així, no hi ha raons per canviar l'alimentació.

El Govern ha posat a disposició de la població el telèfon 93 561 70 00 per comunicar la trobada d'aus salvatges mortes o aparentment malaltes i el 93 304 67 00 per a les aus de corral; en el cas de les aus urbanes, cal avisar l'Ajuntament si se'n troben de mortes.

Benestar

L'Ajuntament pren mesures per assolir la igualtat de gènere

El govern municipal de Sant Andreu de Llavaneres impulsa diverses mesures de sensibilització per eradicar les desigualtats que persisteixen entre homes i dones.

La regidoria de Benestar Social de l'Ajuntament de Sant Andreu de Llavaneres té preparades enguany diverses actuacions amb vista a sensibilitzar els vilatans i vilatanes en matèria d'igualtat de gènere. L'objectiu és que la població prengui consciència del paper de la dona a la societat actual i dels problemes que segueixen patint avui en dia, sobretot en el cas de la desigualtat que encara persisteix entre home i dona en alguns àmbits en l'actualitat.

La regidoria ha sol·licitat una subvenció econòmica a la Diputació de Barcelona que vol destinar aquest any a l'elaboració de programes i activitats que tractin els temes d'igualtat des de diferents vies. Actualment, els habitants de Sant Andreu de Llavaneres poden visitar l'exposició "Dona Segle XXI", que mostra el paper actiu que juga la dona actualment en els àmbits polític, econòmic, social i laboral. El principal objectiu per a aquest any, però, serà la creació d'un Pla d'Igualtat al municipi. La voluntat de l'Ajuntament és que totes les regidories i els departaments s'impliquin en l'elaboració d'aquest pla, ja que aquest tipus de temes s'han de treballar de manera transversal i amb la col·laboració de tots els agents possibles, tant públics (l'Administració municipal en tot el seu conjunt) com privats. Per això, resultarà indispensable que les diferents entitats i associacions de dones de la vila també s'impliquin en aquest procés.

D'altra banda, l'Ajuntament vol aprofitar que el Dia Internacional de la Salut de les Dones, que se celebra el proper dia 28 de maig, coincideix enguany amb la celebració de la Fira d'Entitats de Sant Andreu de Llavaneres. Està previst que la Fira sigui la seu de diverses activitats per treballar diferents temes que afecten i intervenen en la salut de la dona. Entre altres accions, s'està pensant a muntar una obra de teatre que serviria per dinamitzar la fira, una xerrada sobre el tema de la salut i es preveu elaborar i repartir entre els assistents díptics informatius.

A més, l'Ajuntament també treballa per contribuir a eradicar la xacra de la violència que segueixen patint les dones en ple segle XXI pensant en el Dia Internacional de la No-Violència contra les Dones (el proper 25 de novembre). Per això el consistori ha sol·licitat uns tallers que organitza la Diputació de Barcelona, adreçats als joves i dedicats a fomentar la prevenció de la violència a la parella. Per aconseguir-ho, en aquests tallers es reflexiona i es parla de l'amor i la convivència.

Educació

Llavaneres obté 95 places públiques de llar d'Infants



Llavaneres té més places per als infants.

El municipi de Llavaneres disposa de 95 noves places públiques de Llar d'Infants, cosa que ha estat possible després que l'Ajuntament adquirís la llar Sant Nicolau a l'empresa Topopapel, SA, propietària de l'edifici i les instal·lacions de l'escola Bressol.

D'altra banda, els centres educatius de Sant Andreu de Llavaneres van obrir les portes a finals del mes de març i principis d'abril, durant el període de preinscripció escolar. La nova escola del passeig Jaume Brufau, que acollirà enguany cursos de P-3 i P-4, va celebrar la jornada de portes obertes el passat 14 de març. La resta de centres educatius de primària i secundària (el CEIP Serena Vall, el CEIP Sant Andreu i l'IES Llavaneres) també es van mostrar al públic.

Joventut

Les Barraques Joves ompliran de música l'estiu

Sant Andreu de Llavaneres serà escenari el proper 7 de juliol de les Barraques Joves, un certamen organitzat pels mateixos joves de la vila i que té la intenció d'omplir de música i festa un dels mesos més calorosos de l'any. Durant el mes de febrer van començar les primeres reunions entre la regidoria de Joventut i representants dels joves en les quals es van començar a concretar alguns detalls. Les Barraques duraran una nit i preveuen acollir sis espais diferents, tots organitzats pels joves mateix, amb diversos estils de música. També s'ha previst algun acte conjunt com un concert. Es preveu que hi assisteixin unes 500 o 600 persones. Els joves portaran la batuta de la festa, amb el suport de la regidoria de Joventut.

Esports

Llavaneres tornarà a homenatjar els esportistes en la Diada de l'Esport



El llavanerenc Xavi Mora, un dels probables homenatjats.

La Diada de l'Esport, que serà el 17 de juny, inclourà un homenatge als millors esportistes del 2005 i diverses activitats que se celebraran durant tot el dia.

Després d'uns anys sense celebrar-se, Sant Andreu de Llavaneres recuperarà la tradicional Diada de l'Esport. La Regidoria d'Esports ha treballat intensament els darrers mesos per acabar d'ultimar una Diada que es pretén que sigui la gran festa de l'esport. De fet, ja s'han mantingut reunions amb diverses entitats esportives de la vila perquè aquestes poguessin

expressar les seves idees. La data prevista per celebrar la Diada de l'Esport és el 17 de juny. Durant aquest dia, hi ha previstes diverses activitats esportives, amb jocs i competicions per a totes les edats i gustos. Les activitats, que estaran obertes a tot el públic que desitgi participar-hi, es portaran a terme al camp de futbol que es dividirà en dos per celebrar totes les competicions previstes: en la primera meitat s'hi celebraran diverses activitats lúdiques i participatives, i la segona meitat serà escenari d'esdeveniments esportius amb una especial atenció cap al futbol i al bàsquet. Quan finalitzin els jocs, es donarà a tots els participants un record. Ben entrada la nit el pavelló municipal acollirà un sopar, obert també a tot el públic que desitgi assistir-hi. Caldrà, però, trucar i confirmar l'assistència ja que les places seran limitades. Durant aquest sopar hi haurà el moment més esperat per a la majoria d'esportistes de la vila ja que es donaran a conèixer els esportistes més destacats de Sant Andreu de Llavaneres durant el 2005.

Cultura

El Museu recorda l'obra de Vancells

Aquests dies, i fins al 14 de maig, es pot visitar a la sala d'exposicions del Museu Arxiu de Sant Andreu de Llavaneres, a Can Caralt, una exposició antològica dedicada al pintor Joaquim Vancells. Aquesta exposició s'ha organitzat amb la voluntat de donar a conèixer la figura de Vancells i compta amb la col·laboració de Caixa Terrassa, que ha cedit les obres procedents del seu Fons d'Art. Joaquim Vancells i Vieta (Barcelona 1866-1942) era un pintor molt vinculat a Llavaneres, on tenia la seva casa d'estiu i on va néixer el seu avi matern. En la seva extensa obra es compten diversos paisatges i marines de Llavaneres.

Vancells formava part de la generació modernista i va difondre els principis d'aquest moviment a Terrassa a través de la pintura i el disseny decoratiu. La temàtica de la seva obra és el paisatge rural, amb una influència molt forta de Joaquim Vayreda. Els arbres i les

muntanyes són els protagonistes de les seves obres, l'element humà queda reduït a la mínima expressió. Aquests paisatges, sempre coberts d'una boirina que n'apaga la llum i el color, ens transmeten una atmosfera melangiosa.



El Museu Arxiu recorda Vancells.

Les obres d'accés a l'Institut de Llavaneres arriben a la recta final



La construcció de la vorera permetrà una major seguretat.

Les obres d'accés a l'IES Llavaneres estan arribant a la recta final. La nova vorera permetrà accedir al centre escolar de manera molt més segura i còmoda.

Els alumnes que van cada dia a l'IES Llavaneres tindran molt més fàcil anar-hi gràcies a la construcció d'una vorera a la carretera de Mata (avinguda Catalunya) que millorarà l'accés a l'edifici. L'objectiu de les obres, que ha sofert alguns retards a causa de les fortes pluges que es van

registrar a principis d'any però que ja ha iniciat la seva recta final, és millorar l'accessibilitat a l'IES tot creant un pas per a vianants segur i còmode per als usuaris. La vorera s'ha construït al tram de la carretera comprès entre el Passeig Verge de Montserrat i l'entrada de la finca de Can Caralt, tram on es troba l'entrada a l'Institut.

Les actuacions que s'han dut a terme han habilitat una vorera àmplia i còmoda i han creat un passeig agradable per accedir fins a l'Institut. Alhora, uns alts fanals completen l'estètica de la zona. El regidor d'Urbanisme i Obres Públiques de l'Ajuntament de Llavaneres, Antoni Jiménez, ha assegurat que amb les obres de la nova vorera "s'aconseguirà que l'accés a l'IES es faci d'una manera segura i ordenada per part de tots els estudiants del centre, cosa que actualment no succeeix ja que la carretera no reuneix les condicions necessàries".

El director general de Ports visita el port de Sant Andreu de Llavaneres

El director general de Ports i Transports de la Generalitat de Catalunya, Esteve Tomàs, i la cap dels serveis de la mateixa Direcció General, Rosa Busquets, van visitar Sant Andreu de Llavaneres el passat 6 de febrer. L'objectiu de la visita va ser conèixer més de prop les infraestructures del port de la nostra vila i tots els serveis de què disposa i, principalment, començar a definir les línies bàsiques del futur Pla Especial del Port.

Durant el matí, l'Ajuntament de Llavaneres va ser l'escenari d'una reunió entre el director general i l'alcalde

de la vila, Víctor Ros. En el transcurs de la trobada es va parlar del futur pla que ha de reordenar el port de la població i que ha de concretar l'ús de cada zona. El director general de Ports va oferir el seu suport i va mostrar una predisposició total per part del seu Departament a col·laborar en tot el que els sigui possible en la redacció del futur document.

Un cop finalitzada la reunió, Esteve Tomàs i Rosa Busquets van tenir l'oportunitat de conèixer de prop el port de Llavaneres i totes les seves possibilitats. A més a més, també es van interessar per la tradició marítima del municipi al

llarg de la seva història. Al mateix temps, l'alcalde de Llavaneres i el director general van aprofitar per fer una visita a les obres d'ampliació de l'espigó que s'estan duent a terme actualment.

Encara no s'ha establert un calendari fix i concret per donar el tret de sortida a la redacció del Pla Especial del Port. En qualsevol cas, el govern municipal va acordar amb el director general que es començaria a redactar el document amb la major brevetat possible. En aquest sentit, també es va pactar que en els propers mesos el port de Llavaneres s'encarregarà de redactar un esbós del Pla Especial del Port. Un cop enllestit el redactat, el text inicial serà enviat a l'Ajuntament de la vila, on es posarà a debat per tal de ser consensuat pels diferents grups polítics.

L'Ajuntament construirà dues rotondes per millorar el desplaçament a Llavaneres



La nova rotonda ajudarà a descongestionar el trànsit.

El 28 de febrer el govern municipal va presentar el projecte d'una nova rotonda al quilòmetre 651 de la N-II i la urbanització del Camí Pla de la Torreta.

Nacional II

L'accés a Sant Andreu de Llavaneres des de la N-II serà d'aquí uns mesos, molt més fàcil. La construcció d'una rotonda al quilòmetre 651 de la nacional permetrà descongestionar el trànsit de la zona i seguir treballant en la línia d'un dels principals objectius del govern municipal per a aquesta legislatura: descongestionar la Riera de trànsit per poder reformar aquesta via i dedicar-la així a nous usos cívics. En aquest sentit, el passat 28 de febrer el Centre Cívic El Gorg va ser escenari de la presentació del projecte de la nova rotonda. A l'acte hi va assistir l'alcalde de Sant Vicenç de Montalt, Lluís Bisbal, de Sant Andreu de Llavaneres, Víctor Ros, els respectius regidors d'Urbanisme, Miquel Àngel Pigem, i Antoni Jiménez, i membres de l'equip de govern d'ambdós municipis.

La construcció d'aquesta rotonda ajudarà a diluir el trànsit d'una zona que compta amb una alta intensitat de

circulació —més de 30.000 vehicles en algunes èpoques de l'any, com l'estiu, així com un alt percentatge de vehicles pesants. La peculiar orografia de la zona, amb el mar molt pròxim als habitatges i la línia de ferrocarril tallant l'accés a la platja, l'alta densitat d'edificació i l'existència de rieres són alguns dels factors que condicionen els accessos a la vila i que han fet pensar al govern d'habilitar una rotonda com la millor solució. "El nostre govern es preocupa per habilitar accessos còmodes i útils; volem que la circulació sigui més fluida perquè així la qualitat de vida augmentarà", ha dit l'alcalde de Llavaneres, Víctor Ros.

Les obres consistiran en la construcció d'una rotonda circular de tres trams, amb prioritat de pas per als vehicles que circulen per la calçada davant dels que pretenen entrar en aquesta rotonda des dels trams de la carretera o el polígon. La rotonda disposarà d'una illeta central circular de 32 metres de diàmetre i nou metres d'amplada, dotada d'uns accessos amplis que permetran una entrada múltiple de vehicles. L'accés des de la carretera N-II a la vila es farà a través de dos carrils, des d'ambdós sentits. Les obres tindran un cost de 999.434 euros. Tot i que s'havia projectat la construcció

d'una altra rotonda a la N-II, a l'altura del veïnat de Blau Balís, finalment no es farà per un acord amb el municipi veí de Sant Vicenç de Montalt.

Pla de la Torreta

Una altra de les actuacions que ha de facilitar l'accés a Sant Andreu de Llavaneres és la urbanització del Camí Pla de la Torreta. La seva reurbanització el convertirà en un nou accés al nucli urbà, que anirà paral·lel a la Riera. En una primera fase de les obres, s'arranjarà fins a l'altura de la urbanització L'Ametllareda, tot i que està previst que en un futur aquesta via arribi al Parc del Monument. Aquesta última opció tirarà endavant ben aviat ja que només s'havia d'esperar a l'aprovació definitiva del Pla d'Ordenació Urbanística Municipal (POUM), la qual es va produir el passat 10 de gener en el ple municipal.

Finalment, es construeix la rotonda situada davant del Surray (Sant Pere), amb l'objectiu de reduir els accidents que es produeixen en aquest punt negre de la Vila. Aquesta nova rotonda disposarà de 4 accessos que permetran l'accés al nucli urbà i a l'autopista, a la nova urbanització Surray Oest, a la N-II direcció Barcelona i al barri de Sant Pere.

L'ajuntament dóna llum verda al Pla d'Ordenació Urbanística Municipal

El pla, que defineix com serà el creixement urbanístic de la vila, prioritzarà l'habitatge social i el medi ambient

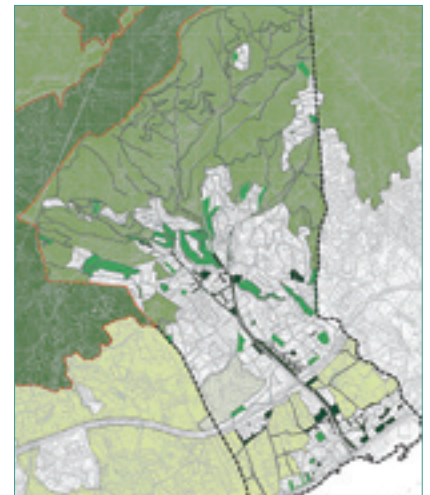
El Ple municipal de Sant Andreu de Llavaneres va rubricar el passat 10 d'abril l'aprovació inicial del Pla General d'Ordenació Urbanística Municipal (POUM), amb els vots favorables del PP, PSC i Gent de Llavaneres. Així doncs, després que el Pla que ha de definir les línies de futur del creixement urbanístic de la vila es presentés fa uns mesos i que els partits polítics, ciutadans i ciutadanes poguessin fer les aportacions oportunes, aquesta aprovació inicial permet a l'ajuntament fer el primer i més important pas cap al redactat definitiu del Pla General.

El POUM traça un ampli i exhaustiu panorama de les actuacions urbanístiques, estableix uns criteris per dur-les a terme tot preveient que la població de Sant Andreu de Llavaneres seguirà creixent i se situarà l'any 2015 entre 12.000 i 15.000 habitants; i intenta superar els dèficits pendents de la vila. En primer lloc, el text estableix com a criteris d'actuació la preservació i integració de l'espai lliure de l'entorn natural i de les planes agràries. D'aquesta manera, unes 24'5 hectàrees no seran urbanitzables i s'augmentaran 400.000 m2 els espais verds. Alhora es preveu l'augment del sòl públic. El POUM contempla també una forta aposta per a la construcció

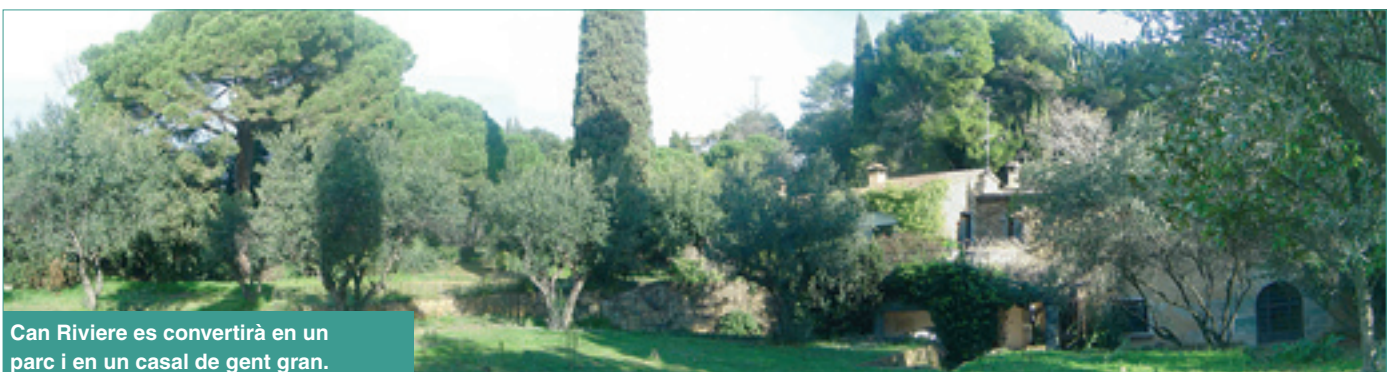


El pla tindrà especial cura del medi ambient i de l'entorn natural de la vila.

d'habitatges protegits -l'anomenat habitatge social- dirigits especialment als joves, a la gent gran o a les famílies amb recursos baixos. En concret, es vol destinar el 40% del sòl edificable, en lloc del 30% actual, construint un total de 1.500 habitatges protegits, dels quals 650 s'ubicaran a la zona baixa del poble, que s'urbanitzarà de nou. La construcció de nous equipaments escolars i esportius és un dels altres eixos bàsics, destinant més de 130.000 m2. A més, es preveu la transformació de l'espai del front marítim quan hi hagi la reordenació definitiva de la Nacional-II, i s'indica una reordenació de la vialitat, reforçant el paper de la Riera i dels eixos que hi desemboquen.



El plànol que mostra la recatologació del sòl de Sant Andreu de Llavaneres.



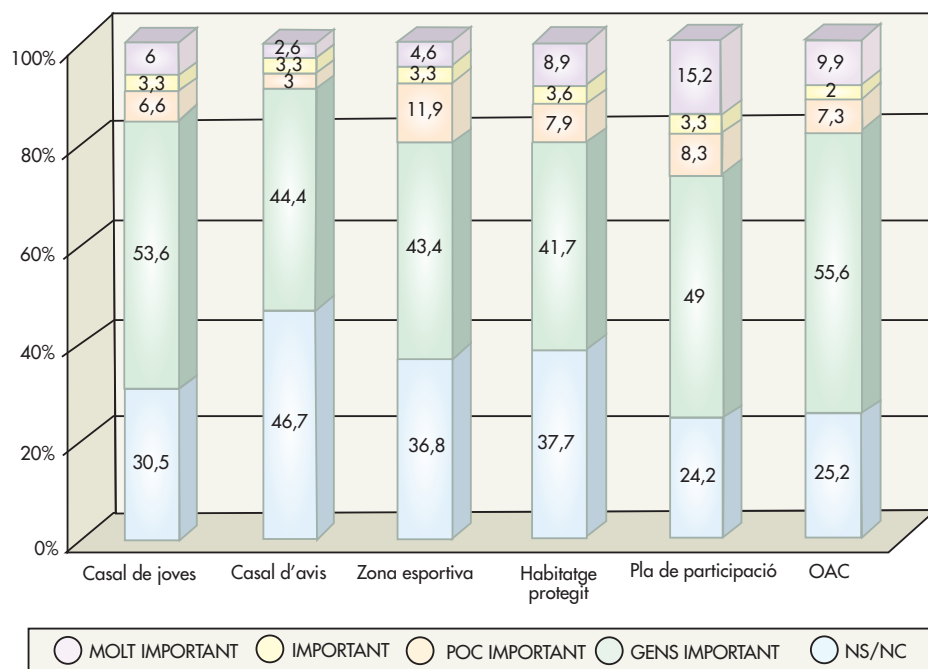
Can Riviere es convertirà en un parc i en un casal de gent gran.

Llavaneres aprova amb gairebé un 80% els projectes d'urbanisme



Els resultats d'una enquesta, promoguda per l'Ajuntament de Llavaneres durant les últimes setmanes de l'any passat, demostren que la població de Llavaneres està molt satisfeta amb la gestió del govern. Els llavanerencs també manifesten un alt grau d'acord amb els nous projectes urbanístics que s'estan duent a terme, com el nou Casal d'Avis, la zona esportiva o el Pla de Vivenda Protegida.

COMPARATIVA SOBRE LA VALORACIÓ DELS LLAVANERENCS RESPECTE ALS PROJECTES URBANÍSTICS

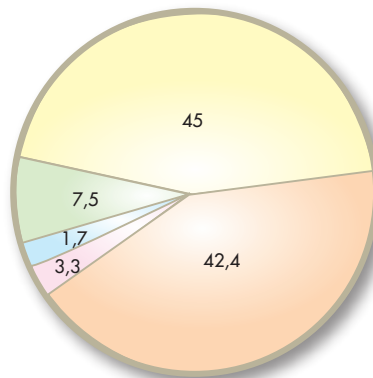


L'Ajuntament de Sant Andreu de Llaveneres s'ha interessat per saber quina forma de pensar i quin punt de vista tenen els habitants de la localitat respecte a la seva actuació i els nous projectes urbanístics actualment en desenvolupament i pel grau de la seva participació en activitats culturals diverses. L'alcalde de Llaveneres, Víctor Ros, justifica la raó de ser de l'enquesta d'aquesta manera: "Copsar l'opinió del llavanerenc és altament positiu perquè ha de participar en els projectes del municipi".

L'elaboració de l'enquesta

Per fer-ho, l'Ajuntament de Sant Andreu de Llaveneres va encarregar el recull de dades a Gallup Espanya, un grup consultor que es dedica a la investigació de l'opinió pública. Aquest organisme, amb 38 anys d'experiència, disposa d'un gran reconeixement dins el seu àmbit. En total, s'han efectuat un total de 302 entrevistes que representen estadísticament a tots els habitants del poble. S'ha entrevistat a diversos habitants de Llaveneres que s'han escollit aleatòriament, atenent zones, sexes i edats per conèixer i copsar la valoració

GRAU D'IMPORTÀNCIA DE LA CONSTRUCCIÓ DEL CASAL D'AVIS



- Molt important
- Important
- Poc important
- Gens important
- NS/NC

real de cada segment de la població.

Els aspectes tractats en l'estudi van ser el coneixement, valoració i acceptació de la gestió de l'Ajuntament en cada una de les seves àrees, dels nous projectes urbanístics que es duen a terme, d'aquelles accions diverses que tenen com a objectiu la participació del poble i la manera com arriba aquesta informació a les persones del municipi. Aquests temes tractats en les enquestes configuren alguns dels aspectes de l'anomenat Pla General de Llaveneres perquè, tal com afirma

Víctor Ros: "Llaveneres sigui un poble de qualitat".

La gestió del govern

El primer tema tractat en les enquestes va ser l'acció de l'actual govern de Llaveneres, liderat per l'alcalde, Víctor Ros. Els resultats van mostrar que la gent del municipi valora positivament la gestió que està fent l'Ajuntament de manera integral: un 67% de casos aproven la seva actuació. La resta no es decanta ni positivament ni negativament. Pel que fa a la valoració del llavanerenc



Una imatge de la piscina a la nova zona esportiva.

respecte a la gestió particular de cada àrea concreta de l'Ajuntament, el denominador comú ens mostra que també hi ha un grau d'acord global força majoritari.

Els nous projectes urbanístics

Una de les iniciatives urbanístiques a valorar va ser el nou Casal d'Avis, que s'està construint al costat de Ca l'Alfaro i del qual avui ja es poden veure els fonaments. El grau d'importància que la població dóna a aquest projecte és molt elevada, ja que un 87,4% el qualifica de molt important i important. Cal destacar, a més, que el col·lectiu de 35 a 44 anys és el que aporta la major quantitat de percentatge. Possiblement, perquè considera que serà un edifici d'alta qualitat amb vista al futur que, tard o d'hora, serà utilitzat per ells mateixos. El nou casal gaudirà d'una major superfície i, per tant, hi haurà espai per fer-hi una sala polivalent més extensa, una sala d'informàtica, una de manualitats i, fins

i tot, un saló de perruqueria.

Una altra proposta analitzada va ser la futura construcció del Casal del Joves a Can Riviere. Un 71% de la població, entre la qual hi ha una gran representativitat de joves d'entre 18 i 24 anys, va manifestar estar-hi d'acord i molt d'acord.

El tercer projecte urbanístic avaluat va ser la nova zona esportiva que s'edificarà al sector dels Ametllers, al costat de la Riera. Gairebé la majoria dels enquestats, exactament el 82%, qualifica el centre esportiu com a quelcom important i un 70% aprova que es faci a la finca de l'Ametllareda, un entorn de qualitat que, des del punt de vista paisatgístic, aportarà un canvi substancial respecte a l'actual zona esportiva.

Les modernes instal·lacions constaran d'una piscina coberta, una sala de *fitness*, sales polivalents i vestidors, un espai de *wellnes* i un conjunt de presta-

cions que responen a les tecnologies més avançades en l'àmbit esportiu. L'espai central el constituïran els nous camps de futbol i de futbol 7, ambdós de gespa artificial. De moment, ja s'estan remodelant els jardins de Can Matas

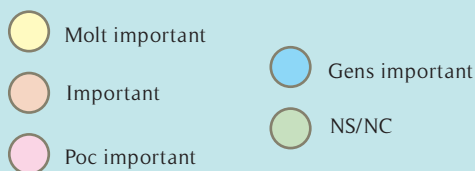
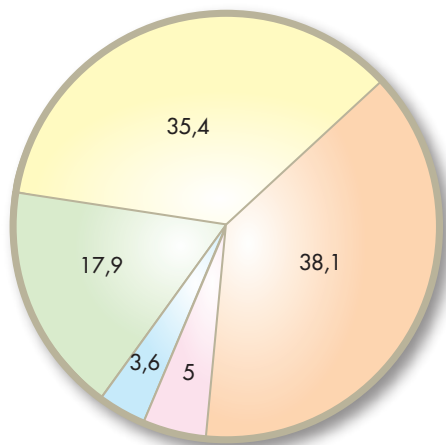
El 87,4% dels enquestats considera que el Nou Casal d'Avis és "Molt important", una xifra que mostra l'acceptació cap a aquest projecte

“ ”

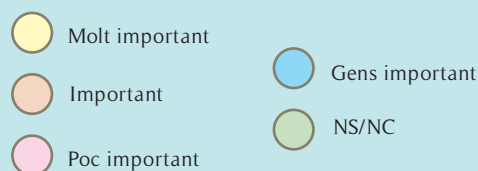
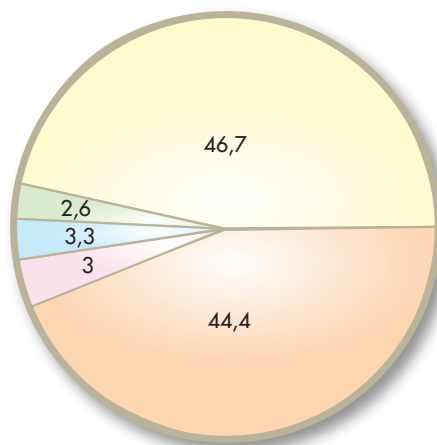
que, junt amb la creació d'una plaça urbana al passeig de Joaquim Matas, dotaran la nova zona esportiva d'un espai lliure, d'una zona de passeig per a vianants i una zona d'aparcament soterrada.

Finalment, l'habitatge protegit, un dels compromisos adquirits per l'actual equip de govern dins la proposta

IMPORTÀNCIA DE L'EXISTÈNCIA D'UN PLA D'HABITATGE PROTEGIT



VALORACIÓ SOBRE EL PROJECTE DEL CASAL D'AVIS



electoral, va ser el quart i últim projecte sotmès a balanç. Més del 70% dels enquestats va qualificar el pla de vivenda d'important i molt important, ressaltant entre aquest percentatge el de la franja d'edat compresa entre els 18 i 24 anys i els 35 i 44. Un resultat que evidencia la intenció de molts joves de quedar-se a viure al poble. La promoció d'habitatges protegits es planteja com una opció per a l'accés a la vivenda dels habitants que compten amb menys recursos –la majoria dels quals són joves, gent gran i famílies monoparentals– tenint en compte la determinació d'aquests emplaçaments així com la línia de construcció, que ha de seguir el model de baixa densitat.

La participació en activitats culturals

Quant a la participació ciutadana, que configurava un dels eixos importants de l'enquesta, es va preguntar sobre el grau de coneixement i de participació que els enquestats tenien en les activitats

públiques que es fan al poble, com els cursos i tallers que s'imparteixen a Ca l'Alfaro, el Casal dels Avis o la biblioteca. Així mateix, també es va consultar l'afluència dels ciutadans a fets com la Fira del Pèsol, Sant Joan, Sant Jordi, les sortides al teatre, Llaveneres Solidària, la Primavera de les Arts o les festes majors. Una altra qüestió relacionada amb aquest aspecte va

ser preguntar sobre els mitjans a través dels quals s'informen normalment. Gairebé la meitat, un 43,6%, obté la informació a través de la revista LLAVERES INFORMA, mentre que l'altre percentatge majoritari, un 40%, ho fa a través d'amics i familiars. La resta de suports comunicatius, com la televisió local, les reunions a l'Ajuntament o els

fullets o cartells, són minoritaris.

L'avaluació dels resultats finals

El balanç final de les enquestes ha estat força positiu davant la bona acceptació de molts dels projectes que ha portat i porta a terme l'Ajuntament. I l'alcalde de Sant Andreu de Llaveneres ho expressa així: "Estic enormement satisfet amb el resultat

El Pla Municipal de Vivenda és considerat molt important pel 70% dels enquestats i gaudeix de molt suport entre els joves i els més grans

“ ”

però tot és millorable i, per tant, sempre s'ha d'aspirar a seguir la tendència de millorar". És per això que els resultats de l'estudi han estat analitzats per totes les regidories implicades en els temes tractats a fi de poder millorar o canviar tot allò amb què els ciutadans discrepen o, per contra, incidir en aquells temes que reben una valoració positiva.

Llavaneres aprova amb nota el govern municipal i la seva gestió

L'enquesta elaborada per l'Ajuntament abraça un ampli ventall de temes socials, urbanístics i polítics. A més, ha de servir perquè en un futur la qualitat de vida al municipi augmenti.

La importància de portar a terme aquest procés d'enquestes està relacionat amb l'interès de saber realment què pensen els habitants de Sant Andreu de Llavaneres i donar-los l'oportunitat de donar el seu punt de vista, no només preguntant-los sobre els projectes més importants que s'estan efectuant al poble, sinó també escoltant totes les seves apreciacions i parers respecte a la gestió municipal.

L'empresa encarregada de l'estudi va fer més de 300 enquestes, per via telefònica i d'uns quinze minuts de durada. L'enquesta té un marge d'error de +/- 5%, cosa que indica que es tracta d'un estudi que reflecteix amb molta fidelitat i proximitat la forma de pensar dels ciutadans de Llavaneres. Al mateix temps s'ha aconseguit saber el grau d'interès i el grau de participació de la població en les activitats i els projectes que s'organitzen a Sant Andreu de Llavaneres. L'enquesta ha permès saber que avui per avui la gent aprova la gestió municipal i que coneix els projectes més importants en matèria urbanística. Alhora, s'ha constatat que valoren aquests dos aspectes tan importants per a qualsevol poble i ciutat de forma molt positiva. D'altra banda, la informació que els llavanerencs obtenen de les actuacions municipals prové majoritàriament de LLAVANERES INFORMA, el mitjà de comunicació més consultat pel poble, segons les dades de l'enquesta. La gent també ha respost que s'identifica plenament amb els continguts de la revista municipal.

L'enquesta ha servit també per saber el grau de coneixement dels representants polítics de Llavaneres. L'alcalde de la vila, Víctor Ros, és el més conegut, amb el 71,9% dels enquestats. En segon lloc, i amb el 34,4% de respostes afirmatives, se situa la primera tinent d'alcalde de Cultura i Festes, Promoció Econòmica, Comerç i Turisme, Pilar Arnau.

Si aprofundim més en les dades es pot veure, per exemple, que els joves mostrin un elevat interès pel nou Casal d'Avis, senyal que molts saben que alguns dels projectes que s'estan fent poden ser útils i fins i tot utilitzats per ells mateixos en un futur llunyà. Per altra banda, la pregunta sobre les noves instal·lacions i els nous projectes és la que ha generat més entusiasme. "Mai m'havien donat l'oportunitat de respondre a preguntes d'aquest tipus", va ser la reacció més comuna. El procés d'enquesta ha servit també, entre altres coses, per mesurar la gestió del govern a ulls de la gent, és a dir, per saber quins tràmits li són més còmodes, què



L'alcalde, Víctor Ros, és el més conegut (el 71,9% dels enquestats).

li semblen els tallers i activitats que es porten a terme en les diferents àrees de l'Ajuntament. Un 74% dels enquestats coneix aquestes activitats. Pel que fa als actes preferits, la Festa Major ocupa el primer lloc (36,9%), seguida de la Festa de Sant Pere (35,9%) i Sant Jordi (25,2%).

En referència a l'habitatge protegit, les respostes indiquen l'acceptació del projecte per part de la població. Un 35,4% el considera un projecte "molt important" i el 38,1% "important", fet que representa una acceptació quasi total. De la consulta també es desprèn que els joves de Llavaneres volen quedar-se a viure a la vila. Per altra banda, són precisament els joves els qui donen un sí més ampli al pla per la construcció d'habitatges protegits. Malgrat que a aquesta iniciativa de l'Ajuntament encara li falta difusió, queda clar que quan els enquestats es van informar i van poder opinar sobre la importància que Llavaneres compti amb habitatges protegits, els índexs de valoració van ser elevats. La gent va destacar la importància del projecte i un alt percentatge va afirmar que, des d'aleshores, estaria disposada a informar-se més assíduament d'aquests temes.

En consultar sobre la futura zona esportiva l'adhesió va ser total i, sobretot, es va reflectir un elevat grau d'entusiasme pel projecte i un alt grau d'optimisme respecte a la qualitat dels futurs equipaments que tindrà aquesta nova zona. Les dades mostren que no hi ha diferències d'opinió segons l'edat -ni tampoc segons el gènere-, respecte a un projecte que representa una obra de gran importància pel futur de la vila, sobretot pels clubs esportius o pels esportistes en general.



Els Ilvanerens participen activament als actes programats.



Hi ha interès per les explicacions sobre projectes urbanístics.



La gent aprova amb nota les actuacions d'urbanisme.

Societat

Es promou un projecte per fomentar la implicació dels joves a la comunitat

L'Ajuntament organitza un projecte per donar suport a les famílies i responsabilitzar els menors dels actes comesos, així com fomentar la implicació de la comunitat.

Des de l'any 2004, la Regidoria de Benestar Social, conjuntament amb la Regidoria de Governació, està portant a terme el projecte de Mesures Alternatives en Benefici de la Comunitat, la principal finalitat del qual és donar suport a les famílies i responsabilitzar els menors dels actes comesos, així com la implicació de la comunitat. Aquest projecte ha atès, al llarg de l'any 2005, 48 menors en un total de 63 serveis.

La major part dels menors que han fet tasques educatives en benefici de la comunitat vénen derivats de la Policia Local i es poden dividir en tres grans grups: els que han comès infraccions de trànsit, els que han comès actes incívics contra el patrimoni públic i els que l'han



L'Ajuntament pretén que famílies i menors responguin dels seus actes.

comès contra el privat, que comporten la reparació de desperfectes. Els alumnes derivats de l'IES són, d'una banda, els alumnes privats del dret d'assistència al centre amb motiu d'expedient i, de l'altra, els alumnes que han protagonitzat qualsevol acte que afecti la convivència a l'escola. També s'observa que els joves hi han participat més que les joves (vuit nois per cada noia). Els menors sancionats

amb la privació del dret d'assistència a classe tenen entre 12 i 16 anys.

L'11% dels menors han reparat el desperfecte causat, la qual cosa és un dels objectius establerts en el projecte. El 89% restant ha estat acollit per diferents entitats i serveis del poble. Tant els menors i les famílies com els serveis i les entitats participants han mostrat la seva satisfacció amb el projecte.

Educació viària

Educació viària per als més joves

La Setmana Cultural, que es va celebrar a l'IES Llanerres entre els passats dies 3 i 7 d'abril, en plena jornada de portes obertes del centre educatiu, va acollir, entre altres activitats, un projecte d'educació vial engegat per la Policia Local de Sant Andreu de Llanerres. Aquest esdeveniment va servir per destacar els elements més importants que afecten la conducció i la mobilitat segura dels adolescents que estudien en aquest institut. L'objectiu és que els ciutadans de Llanerres aprenguin, ja des de ben joves, les normes de civis-

me en matèria de seguretat vial, per tal de garantir una mobilitat segura en un futur, tant a peu com en vehicle. La bicicleta, el ciclomotor i el cotxe són els mitjans de transport més utilitzats pels adolescents, així que l'objectiu de l'acte va ser que cada alumne realitzés una activitat amb aquell vehicle que normalment utilitza.

Per aquest motiu, a l'àrea destinada als conductors de ciclomotors i bicicletes es va organitzar un circuit on tots els alumnes de l'institut en possessió de llicència de conducció van participar amb el seu propi vehicle. Els estudiants van portar a terme diferents proves d'habilitat, sempre sota la supervisió de policies del municipi.



Classe d'educació viària.

La Policia Local de Llavaneres va efectuar 5.444 serveis durant el 2005



La Policia Local ha fet balanç de la feina feta durant el 2005.

El cos policial va rebre 11.096 trucades, 4.188 de les quals van generar serveis, i va obrir 293 diligències, la majoria per delictes contra la propietat.

La policia local de Sant Andreu de Llavaneres va efectuar un total de 5.444 serveis l'any 2005. El cos de seguretat

va rebre 11.096 trucades, 4.188 de les quals van generar serveis. Així, va portar a terme 1.024 contactes amb els ciutadans i 20 reunions amb entitats municipals. La majoria d'actuacions de la policia administrativa es van produir en actuacions a la via pública (788), per anomalies i desperfectes a la mateixa (420) i derivades de la convivència ciutadana (124), mentre que la policia

assistencial va dedicar gran part dels seus esforços als ajuts generals als ciutadans (312 actuacions), en especial a col·lectius com la gent gran, els menors o les persones sense sostre.

La policia de seguretat va presentar un total de 293 diligències (la majoria, 205, per delictes contra la propietat), mentre que en el camp dels atestats judicials, 144 es van deure a les faltes contra el patrimoni i 73 per delictes en el mateix àmbit. El cos de seguretat municipal va portar a terme un total de 144 col·laboracions amb Justícia, 4 amb el Servei Català de Trànsit i 135 amb altres administracions.

En l'àmbit de trànsit, va haver-hi un total de 54 accidents, 28 amb víctimes (només una de greu) i 26, sense. Es van registrar 869 denúncies en aquest apartat, la majoria per retirada de vehicles (166), per vehicles abandonats a la via pública (52). No es va detectar cap infracció ni accident de trànsit causat per l'alcohol, i tan sols dos casos d'alcoholèmia en controls preventius.

Es reuneixen els caps de l'ABP

Sant Andreu de Llavaneres va ser la seu el passat 8 de març de la reunió de la Mesa Local de Coordinació operativa de caps policials de l'Àrea Bàsica Policial Mataró. Les meses locals de coordinació operatives són òrgans de coordinació i treball conjunt per part dels serveis i dels cossos de policia en l'àmbit municipal.

A la reunió hi van assistir els caps i comandaments del cos de Mossos d'Esquadra de les localitats de Sant Andreu de Llavaneres, Sant Vicenç de Montalt, Caldes d'Estrac, Argentona, Cabrera i Dosrius. Al llarg de la jornada

es van tractar un bon nombre de temes relacionats amb la seguretat ciutadana. Com a resum de conclusions de la reunió cal destacar que l'estat de la seguretat ciutadana dins de l'àmbit territorial de l'ABP de Mataró segueix gaudint d'una molt bona salut.

A la trobada també es va analitzar els il·lícits penals instruïts al mes de febrer a Llavaneres; en concret es van tramitar un total de 19 denúncies entre delictes i faltes, cinc menys que les instruïdes al febrer del 2004, és a dir, quasi un 21% menys. D'altra banda, els congregats van parlar del manteniment dels controls nocturns al municipi de Llavaneres, tant per part del cos de Mossos d'Esquadra com de la Policia Local.



Els Mossos treballen per tot el Maresme.

www.llavaneres.es



La pàgina web de Sant Andreu de Llavaneres amplia continguts i informació per tal d'esdevenir un portal útil per assabentar-se de tot el que passa a la vila. Trobem actualitat general, notícies d'última hora, l'agenda amb totes les activitats i esdeveniments al poble, temes relacionats amb el turisme i la gastronomia del municipi, telèfons d'interès públic, anuncis i convocatòries, etc. Però no és tot, ja que incorpora el butlletí mes a mes i la guia d'esdeveniments més completa, ambdós amb un format per poder imprimir-se còmodament.

Biblioteca



A la pàgina trobarem una nova secció dedicada la Biblioteca Municipal. Facilitarà informació general, horaris, serveis que ofereix... I tot això per facilitar l'expansió de la cultura al municipi, des dels més petits fins als més grans.

Guia d'activitats



Es pot consultar el butlletí *Mes a Mes* des de la web de Llavaneres, una opció molt més còmoda, sense necessitat de tenir-lo en format paper. Igualment trobarem la guia completa d'activitats.

Per: Lluís Albertí · Fotos: Arxiu Municipal

Les cases d'estiueig

Per les seves característiques naturals, geogràfiques i ambientals, Sant Andreu de Llavaneres ha estat sempre un punt de trobada per als turistes. Des de finals del segle XIX fins als nostres dies, Llavaneres s'ha omplert de visitants, turistes i curiosos que han deixat la seva petja a la població, sigui amb la construcció d'edificis d'un alt valor arquitectònic, sigui amb la seva forma de veure el món.

Una de les característiques que defineix la nostra població és la d'ésser un important nucli d'estiueig i de segona residència. Aquesta no és una particularitat dels últims anys, ans arrenca de finals del segle XIX. Uns quants ciutadans, generalment de Barcelona, aprofitaven la nostra situació privilegiada, prop del mar i la muntanya, i deixaven la seva residència habitual uns mesos per gaudir de nous aires i prendre les aigües.

Així varen començar a sorgir boniques cases d'estiueig, més grans i més petites, que han passat a formar part del nostre patrimoni arquitectònic més preuat. Modernisme, noucentisme, eclecticisme, són estils que trobem repartits pel nostre terme. Una d'aquestes cases, potser la més emblemàtica, és ca l'Alfaro. Construïda cap al 1885 per l'arquitecte Eduard Mercader, era propietat del pintor Nicolás Alfaro, molt relacionat amb els corrents modernistes de l'època. En un primer moment es va construir la casa i, uns anys més tard, la torre al darrer pis de la qual l'artista va instal·lar l'estudi. Del 1907 és ca l'Utzet, una petita però molt interessant casa modernista de l'arquitecte Salvador Puiggròs, situada al davant de la porta principal del Casal. Cal destacar també la Torre Gran (1909) i la Torre del Sot, actualment El Casal (1910), ambdues obra de l'arquitecte Josep Coll i Vilaclara. La primera era del fabricant tèxtil Antoni Serra Feliu i la segona d'un parent seu, Mateu Serra Buixó. També tenim can Farnés (1910-1911), al carrer de Munt, una preciosa casa modernista obra de l'arquitecte Ramon M. Riudor, amb una interessant i acurada decoració interior. Era propietat del conegut metge barceloní Joan Farnés Farnés. També és de destacar la casa que va fer construir, seguint el mateix estil, en un extrem del jardí de cara al carrer Nou. Així podríem continuar la llista amb les torres bessones de can Matas (1921 i 1923), al carrer Clòsens, construïdes per a Josep i Lluís Matas Farran per l'arquitecte Joaquim Lloret Homs; cal Dr. Gallart (1922), al Morrell, de l'arquitecte Juli M. Fossas; can Rius (1923), pel Pla de Sant Pere, obra també de Joaquim Lloret; can Tolosa, etc., totes de diferents estils i èpoques. Aquest és un patrimoni que hem de conservar i difondre per a gaudi nostre i dels que ens visiten.



Llavaneres ha estat sempre un punt de trobada per als turistes.



Carlos Bartomeu
Quart tinent d'alcalde d'Hisenda

Llavaneres és símbol d'una bona qualitat de vida

Com a regidor d'Hisenda, la meua tasca principal se centra en les finances de l'Ajuntament, és a dir, pressupostos, finançament, subvencions etc., o sigui, números i més números. Per això, qualsevol estudi o comentari sobre el tema resulta sempre poc amè. L'objectiu de l'actual equip de govern és sobretot la millora de la qualitat de vida dels llavanerencs, és a dir, complir amb el lema de "Llavaneres = qualitat de vida". Ens plantegem el tema de la qualitat des de diferents aspectes: seguretat ciutadana, medi ambient, escoles adequades i suficients per als nostres fills, instal·lacions per a la nostra gent gran, activitats culturals, festes, actes esportius, habitatges protegits, etc. Diuen que el paper ho aguanta tot, i el que no volem, des del govern municipal, és que tot quedi en paraules o bones intencions, ja que per portar a terme actes del poble i activitats personals o col·lectives són necessàries determinades instal·lacions o infraestructures que, o bé no tenim, o bé han quedat obsoletes.

En aquest article em limitaré a comentar un apartat del Pressupost que fa referència a les Inversions Reals, és a dir, el que, encara que costa diners, es queda a la població per al seu ús i gaudi. El total d'aquest capítol del pressupost supera els 5.000.000 d'euros (71% més que el 2005), i representa el 36% del total del pressupost de 2006. Per la seva importància dins del capítol de les Inversions només comentaré la de més elevada quantia i que creiem que significa una aspiració de la majoria dels llavanerencs: la canalització i cobriment d'un primer tram de la Riera (fins al monument del Cardenal Vives) que, per si sols, representen el 90% del total de les inversions del pressupost, i que ascendeix a 4.500.000 euros. Això significa que la gestió de l'equip de govern ha d'anar encaminada, i de fet així és, en la direcció que els 450 euros aproximats que costa a cada llavanerenc aquesta obra, no surtin de les seves butxaques, sinó buscant fonts alternatives de finançament perquè aquest desig –o perquè no, ambició– de la majoria de nosaltres no ens costi diners i sí en canvi ho puguem gaudir per sempre.

No voldria acabar sense comentar altres accions d'envergadura que s'estan portant a terme però que no figuren en el pressupost per estar finançades sobre la base de subvencions i/o convenis com són la nova zona esportiva d'Els Ametllers, el Casal d'Avis, el Casal de Joves, la vorera d'accés a l'IES, el parc de Can Riviere, la urbanització de Can Tamis, la rotonda del Surrey i oest i la rotonda del Camí de la Torreta.

Totes aquestes actuacions no han de representar cap cost afegit per a les nostres butxaques.

Considera adequat recórrer a alternatives de finançament per incrementar el patrimoni municipal sense augmentar els impostos?



Partit Popular

Indiscutiblement Sí que hi estem d'acord, ja que qualsevol actuació que representi inversions o increment del patrimoni municipal sense cost afegit per a la nostra població sempre serà ben rebuda, tal com succeeix en qualsevol empresa ben gestionada.

D'altra banda sempre hem estat coherents, tant des del Govern com des de l'oposició quan ens ha tocat estar-hi, i aquesta coherència passa, evidentment, pel fet que la nostra principal ocupació i preocupació sigui el benestar de la població en tots els aspectes.

Qui res no fa no s'equivoca. Des del Govern, el PP intenta per tots els mitjans fer tot el que està a les seves mans per millorar aquesta població nostra, i així poder enorgullir-nos-en encara més.



Partit Socialista de Catalunya

L'Administració pública té l'obligació de ser eficaç i eficient amb els seus recursos, per què al cap i a la fi són els recursos de tots els ciutadans i ciutadanes que representa. En aquest sentit els Ajuntaments tenim l'obligació de gestionar de la millor forma possible per tal d'augmentar la qualitat de vida dels nostres residents d'acord amb les normes de gestió públiques que estableix la llei.

Per tant, sembla no solament recomanable, si no exigible, que els que tenim responsabilitats de govern, siguem el més hàbil possible amb la nostra gestió per tal d'aconseguir el millor per al nostre poble, amb els mínims recursos possibles.

El PSC té clar que el poble té necessitats que és imprescindible resoldre i que s'han d'utilitzar tots aquells sistemes que permetin millorar la qualitat de vida dels llavanerencs i llavanerenques, sempre dintre del compliment més estricte de la legalitat vigent.



Gent de Llavaneres

No es pot dir que l'Ajuntament augmenta el patrimoni sense res a canvi, perquè no és veritat. Quan un equip de govern decideix ampliar el seu patrimoni amb l'adquisició d'una casa catalogada, cosa que realment està fent és un canvi de terrenys amb un promotor urbanístic privat que legítimament en voldrà treure benefici econòmic. El cas de les cases catalogades és encara més problemàtic, perquè moltes d'aquestes un cop passen a ser municipals necessiten grans inversions en reformes, i l'espai resultant és el que s'haurà d'adaptar a les necessitats de la població. Gent de Llavaneres sempre ha preferit valorar les necessitats i els espais d'equipaments conjuntament amb les entitats i associacions, i en funció d'aquestes crear espais nous. Aquesta és l'opció més econòmica i racional a llarg termini. Més informació: gll@llavaneres.es.



Grup Convergència i Unió

A data de tancament d'aquesta revista, el grup municipal de Convergència i Unió no va facilitar l'escrit per aquesta secció.

Telèfons d'interès

Serveis públics	Ajuntament de Sant Andreu de Llavaneres » Informació: plaça de la Vila, s/n • 08392 Sant Andreu de Llavaneres • Tel. 93 702 36 00 • Horari: 9 a 14 h Jutjat de Pau » Plaça de la Vila, s/n • 08392 Sant Andreu de Llavaneres • Tel. 93 702 36 12 • Horari: Dimarts i dijous de 9 a 14 h
Farmàcies	Farmàcia » A. Guinart de Aratzegui • Carrer de Sant Pere, 14 • Tel. 93 795 28 47 Farmàcia » Arnau Solà • Clòsens, 4 • Tel. 93 792 61 99
Escoles públiques	Centre d'ensenyament CEIP Sant Andreu » C/ Contrabandistes, s/n • Director: Jaume Bosch • Tel. 93 792 69 95 Centre d'ensenyament CEIP Serena Vall » C/ Jaume Butrau, 4 • Directora: Rosa Mas • Tel. 93 792 81 86 Centre d'ensenyament secundari (IES) » Passatge de les Alzines, 1 • Director: Eduard Castaño • Tel. 93 792 69 94 Escola Bressol Municipal "Minerva" » Can Amat, 51 • Director/a: Olga Rovira i Ariza/David Castillo • Tel. 93 792 65 61
Biblioteques	Biblioteca de Sant Andreu de Llavaneres » C/ Clòsens, 65 • 08392 Sant Andreu de Llavaneres • Tel. 93 792 68 72 • Horari: dilluns a divendres de 15.30 a 20.30 h i dissabtes de 10 a 13.30 h

ABRIL

Exposició

Exposició antològica dedicada al pintor Joaquim Vancells (1866-1942). Inaugurada el 30 d'abril. A la Sala d'Exposicions del Museu Arxiu a Can Caralt. De dilluns a divendres de 17 a 20 hores, dissabte d'11 a 14 hores i de 17 a 20 hores i diumenges i festius d'11 a 14 hores. Organitza: Museu Arxiu de Sant Andreu de Llavaneres. Tel.: 792 92 82.

passeig de la Mare de Déu de Montserrat.

Infants

Activitats d'animació infantil. A les 17.15 hores al parc de Ca l'Alfaro.

Teatre

Obra de Teatre "Estació central", de Roger Pou. Dirigida per Margot Joan, tindrà com a intèrprets els alumnes de sisè del CEIP Sant Andreu. A les 18 hores a l'envelat de Ca l'Alfaro. Els diners de les entrades serviran per sufragar el viatge de fi de curs.

21 divendres

Teatre

Sortida al teatre "Aigües encantades". Lloc i horari per confirmar. Entrada i bus: 22 euros.

Cine-Fòrum

Cine-Fòrum Intercanviador de Llavaneres. Es projectarà "No mand's land" (Danis Tanovic, Bòsnia-Hercegovina, 2001). A les 18 hores a la Biblioteca Municipal.

22 dissabte

SANT JORDI I VII FESTA DEL PÈSOL

Concert

Concert de Sant Jordi a càrrec dels alumnes de l'escola municipal de música. A les 12 del migdia a l'envelat de Ca l'Alfaro.

Gastronomia

Conferència-xerrada sobre la gastronomia. A les 19 hores a la sala d'exposicions de Ca l'Alfaro.

Concurs

Inscripcions i presentacions dels plats per al concurs gastronòmic Truita del Pèsol de Llavaneres. A les 19.45 hores al passeig de la Mare de Déu de Montserrat. Tel.: 93 792 66 44.

Mostra Literària

Lliurament de premis de la Mostra Literària. A les 13 hores a l'envelat de Ca l'Alfaro.

Llibres

L'escriptora Victòria Bermejo, acompanyada de l'il·lustrador Miquel Gallardo, firmarà el seu últim llibre titulat "La història més divertida de Mozart nen". A les 17 hores al parc de Ca l'Alfaro.

Gastronomia

Exposició i venda per part de productors de pèsols i comerciants i degustació de vi i de broquetes. A les 17 hores al

23 diumenge

SANT JORDI I VII FESTA DEL PÈSOL

Roses i llibres

Exposició i venda de les típiques roses i llibres de Sant Jordi per part dels comerciants i productors de Llavaneres. A partir de les 10 del matí al passeig Mare de Déu de Montserrat.

SORTIDES CENTRE					
Dilluns a divendres					
05:40	09:00	13:10(*)	17:00	21:00	
06:00	09:30 (*)	13:40	17:20	21:20	
06:20	10:00	14:00	17:40	21:40	
06:40	10:20	14:20	18:10 (*)	22:00	
07:00	10:40	14:40	18:40	22:20	
07:20	11:10 (*)	15:00	19:00	22:40	
07:40	11:40	15:20	19:20	23:00	
08:00	12:00	15:40	19:40	23:20	
08:20	12:20	16:10(*)	20:10 (*)	23:40	
08:40	12:40	16:40	20:40		
Dissabtes i Festius					
09:00	11:00	13:00	15:00	17:00	19:00
10:00	12:00	14:00	16:00	18:00	20:00
SORTIDES ESTACIÓ					
Dilluns a divendres					
05:50	09:10(*)	13:30	17:10	21:10	
06:10	09:30	13:50	17:30	21:30	
06:30	09:50	14:10	17:50(*)	21:50	
06:50	10:10	14:30	18:30	22:10	
07:10	10:50(*)	14:50	18:50	22:30	
07:30	11:30	15:10	19:10	22:50	
07:50	11:50	15:30	19:30	23:10	
08:10	12:10	15:50(*)	19:50(*)	23:30	
08:30	12:30	16:30	20:30	23:50	
08:50	12:50(*)	16:50	20:50		
Dissabtes i Festius					
09:30	11:30	13:30	15:30	17:30	19:30
10:30	12:30	14:30	16:30	18:30	20:30

(*) Aquests serveis realitzen el mateix recorregut que els dissabtes i festius

Infants

Activitats d'animació infantil. A les 11 hores a Ca l'Alfaro.

Passejada

Passejada oficial de la Festa del Pèsol. A partir de les 12 hores del migdia.

Gastronomia

Degustació dels pèsols ofegats de Llavaneres elaborats pels restauradors de la vila i de broquetes preparades pels comerciants del municipi. A les 12.30 hores al passeig de la Mare de Déu de Montserrat.

Roses i llibres

Venda de roses i llibres. A les 17 hores al passeig de la Mare de Déu de Montserrat.

Conte i futbol

Presentació del conte d'història local sobre el Club de Futbol Llavaneres: "El misteri de les pilotes del Club Esportiu Llavaneres". A les 18 hores a l'envelat de Ca l'Alfaro. Tel.: 93 792 66 44.

24 dilluns

Música

Audició d'alumnes de l'Escola de Música. A les 19.15 hores a Can Caralt.

Instruments

Instruments desvetllats. A les 19.30 hores a la biblioteca municipal. Tel.: 93 792 68 72.

27 dijous

Casal d'Estiu

Reunió informativa dels pares pel Casal d'Estiu. A les 20.30 hores al Parc de Ca l'Alfaro. Tel.: 93 702 36 44.

28 divendres

Lectura

Club de Lectura. A les 19 hores a la sala d'estudi de la

Biblioteca Municipal. Tel.: 93 792 68 72.

MAIG

6 dissabte

Conte

Hora del conte: "De la cuina al conte amb les Tres Bessones". A les 12 hores a la Biblioteca Municipal. Organitza: Biblioteca Municipal de Llavaneres. Tel.: 93 792 68 72.

Música

Concurs de Dj's. A les 23 hores a l'envelat de Ca l'Alfaro. Organitza: Regidoria de Joventut i Esports. Tel.: 665 98 45 70.

19 divendres

Conte

Contes de la Dorothy Parker (amb música jazz). A les 19 hores a la sala d'actes de la biblioteca. Organitza: Biblioteca Municipal de Llavaneres. Tel.: 92 792 68 72.

Art

Primavera de les Arts. Fins al 21 de maig a diversos emplaçaments de la vila.

20 dissabte

Conte

Hora del conte i Titelles. A les 12 hores a la sala d'actes de la biblioteca. Organitza: Biblioteca Municipal de Llavaneres. Tel.: 92 792 68 72.

26 divendres

Arts

Llava-Jazz i Primavera de les Arts. Fins al 27 de maig a diversos emplaçaments de la vila.

27 dissabte

Literatura

Mostra d'entitats "Fem un

llibre". A les 12 del migdia a l'estand de l'Ajuntament, Ca l'Alfaro i a la Biblioteca Municipal de Llavaneres. Fins al 28 de maig. Organitza: Biblioteca Municipal de Llavaneres. Tel.: 93 792 68 72.

28 diumenge

Esports

Racing Club. Al Pavelló d'Esports de Llavaneres. Tel.: 93 702 36 28.

29 dilluns

Música

Instruments desvetllats (guitarra). A les 19.30 hores a la sala d'actes de la Biblioteca. Organitza: Biblioteca Municipal de Llavaneres. Tel.: 93 792 68 72.

JUNY

9 divendres

Música

Conferència "El protagonisme de Mozart". A les 19 hores a la sala d'actes de la biblioteca. Organitza: Biblioteca Municipal de Llavaneres. Tel.: 93 792 68 72.

10 dissabte

Folklore

Rua Brasileira i Mare de Déu del Rocío. Fins a l'11 de juny.

16 divendres

Dansa

Fi de curs de dansa i GYM. Fins al 18 de juny.

17 dissabte

Esport

Diada de l'Esport i homenatge a esportistes llavanerencs. A diferents indrets de Sant Andreu de Llavaneres.

Diversió

Nit de la por. Les activitats d'aquestes jornades tenen lloc a diferents indrets de Sant Andreu de Llavaneres.

20 dimarts

Música

Instruments desvetllats (viola). Se celebra a les 19.30 hores a la sala d'actes de la biblioteca. Organitza: Biblioteca Municipal de Llavaneres. Tel.: 93 792 68 72.

23 divendres

Correllengua

Flama del Canigó i Llava-Jazz. Fins al 24 de juny.

29 dijous

Festa

Festa de Sant Pere.

JULIOL

1 dissabte

XXXè Aplec de la Sardana

7 divendres

Festa Major de la Minerva

Fins al 9 de juliol.

14 divendres

Activitats de la Minerva

Fins al 16 de juliol.

21 divendres

Campionats esportius

Fins al 23 de juliol.

28 divendres

Festival benèfic de la lluita contra el càncer

Fins al 30 de juliol. Els actes del festival encara estan per confirmar.

Text i fotografia: Toni Rodon

“Llavaneres és un destí ineludible per als amants de la bona gastronomia”

El president del Gremi d'Hostaleria de Mataró i el Maresme, Antoni Graupera, ha treballat de valent els últims mesos per impulsar i donar a conèixer els productes autòctons del Maresme a través de mostres gastronòmiques diverses i potenciar la cuina del mar.

- Quines són les funcions concretes del Gremi d'Hostaleria de Mataró i el Maresme?

En primer lloc, té les funcions bàsiques que tot gremi té: representar i defensar els seus associats. Però, a més, volem fer costat a totes les mostres gastronòmiques que hi ha al Maresme ja que pensem que la gastronomia és el futur de la comarca, almenys del Maresme central, que és la zona on més treballem. També volem potenciar la cuina del mar, que avui dia té poca força dins el Maresme, a través de l'organització i el suport d'unes jornades gastronòmiques del peix.

- Ha dit que el Gremi treballa al Maresme central. Això vol dir que s'exclou la part restant de municipis que formen la comarca?

Per nosaltres hi ha el Maresme nord, que és la zona del turisme de sol i platja; el Maresme centre, que és on treballem –Mataró, Llavaneres, Arenys, Cabriels, etc.–, i el Maresme sud, que és el sector més implicat amb Barcelona. El fet no és que excloem la part nord i sud de la nostra tasca, sinó que considerem que, per un motiu o un altre, no necessiten el nostre suport per donar-se a conèixer, perquè ambdós sectors ja són coneguts turísticament parlant.

- Així podem deduir que la gastronomia pot ser un bon reclam turístic per al Maresme i, per tant, per a Llavaneres?

Sí. La nostra comarca és privilegiada: per una banda, la seralada tanca el Maresme cap al Vallès i, per l'altra, té el litoral. Aquesta situació geogràfica fa que es generi un microclima que permet obtenir una sèrie de productes autòctons de primeríssima qualitat –pèsols, mongetes, cireres, maduixes...– que no poden exportar-se perquè perdrien tota la seva substància. Per tant, són l'oferta perfecta perquè la gent de fora la comarca ens vingui a visitar i a conèixer. Per exemple, Sant Andreu de Llavaneres és un destí ineludible per als amants de la bona gastronomia.

Els pèsols, la coca... Llavaneres ha sabut promocionar-se com cal dins el sector turístic del Maresme.



Antoni Graupera desitja impulsar la gastronomia de qualitat.

- Llavaneres pot ser un destí turístic de qualitat?

Sí, però crec que li falta una oferta hotelera de més categoria. Llavaneres, per la seva tradició, sempre ha estat un poble de qualitat perquè els preus de la vivenda, per exemple, han estat per sobre dels de la resta de municipis de la comarca. Per això, penso que necessita un establiment hotelier de primera categoria, que estigui a l'altura de la localitat. Donant qualitat sempre tindrà un turisme assegurat.

- El Gremi d'Hostaleria de Mataró i el Maresme té algun projecte pensat amb vista al futur?

Tenim la idea de muntar una escola d'hostaleria, restauració i turisme al Tecnocampus, la nova zona universitària que es farà a Mataró. Volem fer-ho perquè creiem que hi ha una clara manca de professionals en aquest àmbit i pensem que serà un bon instrument perquè el dia de demà hi hagi un equip de professionals ben preparat.

- Augura un bon futur turístic per a Llavaneres i per a la comarca en general?

De ben segur que sempre hi haurà moments dolents però cal estar preparats. El Maresme ha de saber situar-se en el mapa turístic català i ser ambiciós. Llavaneres ha de seguir treballant com fins ara perquè els darrers anys indiquen que cal seguir així: el futur és prometedor.